



# MEPELER AKKOORD

Onderwijs en Zorg voor de Jeugd



**2021**  
e.v.



## MISSIE

### In de gemeente Meppel slaan we de handen in één!

Het Meppeler akkoord richt zich primair op het snijvlak onderwijs en zorg voor de leeftijd van 2 ½ jaar tot 18 jaar. De meeste kinderen ontwikkelen zich goed. Een deel van de kinderen en de ouders/verzorgers<sup>1</sup> hebben daarbij extra ondersteuning of hulp nodig. Ondersteuning of hulp van hun eigen netwerk of van instanties zoals opvang, onderwijs en (preventieve)zaken zijn bij de inwoners van de gemeente Meppel. Geen mooier moment om dit op te pakken nu de gemeente naast de Wet Maatschappelijke Ondersteuning(WMO) ook de verantwoordelijkheid heeft gekregen voor de nieuwe Jeugdwet en de wet op Passend Onderwijs is ingevoerd. Ook investeren wij in de voorschoolse educatie zodat kinderen zo goed mogelijk starten in het basisonderwijs. Daarom hebben de partners in de stuurgroep van de Lokaal Educatieve Agenda(LEA) Meppel de handen in één geslagen om onderwijs en zorg samen goed te organiseren.

## ONZE MISSIE

*Alle kinderen/jeugdigen in de gemeente Meppel krijgen de kans zich optimaal te ontwikkelen binnen een leer- en leefklimaat waarbij opvang, onderwijs en zorg afgestemd zijn.*

De stuurgroep van de LEA Meppel heeft werkgroepen geformeerd met vertegenwoordiging van de werkvloer van voorschoolse voorzieningen<sup>2</sup>, onderwijs en (preventieve)hulpverlening. De stuurgroep en de werkgroepen zijn aan de slag gegaan om te komen tot een gezamenlijke missie, visie (streefbeeld), monitoring- en uitvoeringsafspraken. Dit alles is vastgelegd in het "Meppeler akkoord Onderwijs en Zorg voor de Jeugd".

In het proces om te komen tot het Meppeler akkoord hebben de professionals (stuurgroep en werkgroepen) binnen de gemeente Meppel aangegeven een eenvoudiger stelsel met minder bureaucratie en versnippering te willen. Uitgangspunt daarbij is meer inzet op preventie en minder zwaardere jeugdzorg/ondersteuning. We stellen bij de ondersteuningsvragen van kinderen/jeugdigen het leren van elkaars kennis en deskundigheid centraal. We bouwen aan een effectief functionerend netwerk van professionals waarbij de aanpak cyclisch wordt geëvalueerd en ouders nauw betrokken zijn. Elkaar leren kennen en als professionals multidisciplinair samenwerken. Elkaar snel kunnen bereiken, korte lijnen hebben, elkaars talenten, kennis en kunde kunnen inzetten. Snel, effectief en versterkend samenwerken waarbij we het kind/de jeugdige "echt" centraal zetten.

1 Daar waar ouders/verzorgers staat kan ook wettelijk vertegenwoordiger gelezen worden.

2 Voorschoolse voorzieningen zijn gericht op kinderen van 2,5 tot 4 jaar oud. Dit wordt uitgevoerd door de peuteropvang.

We hebben als professionals in de samenwerking helder hoe om te gaan met verantwoordelijkheid, regie en eigenaarschap. We rapporteren niet om te verantwoorden, maar wij gaan op een transparante wijze reflecteren op het proces, de samenwerking, resultaten en acties.

### Onze visie gaat uit van de volgende uitgangspunten:

- Andere manier van denken
- Verantwoordelijkheden Onderwijs en Zorg helder
- Onderwijs als vind-, werk en verbindplaats
- De Jeugdhulpprofessional als regisseur 1 gezin 1 plan
- De professionals in het onderwijs en opvang als bruggenbouwer
- Multidisciplinair en integraal samenwerken
- Overgangen schoolloopbaan kind/jeugdige geborgd
- Normaliseren, ontzorgen en demedicaliseren
- Een leer- leefklimaat voor kind en professional





## VISIE

In Meppel gaan we het zo doen!



## VISIE

*In de gemeente Meppel handelen we vanuit het belang van het kind/de jeugdige, zijn we partners die gezamenlijk inzetten op preventie en durven we buiten de gebaande paden te treden!*

### Andere manier van denken

Als professionals zijn we toe aan een kanteling in denken waarin niet het 'verzorgen', maar het 'versterken' van de eigen kracht van kinderen en ouders echt centraal staat. Dit vraagt om een transformatie voor nu en de toekomst zodat de juiste ondersteuning geboden wordt in het belang van de ontwikkeling van onze volgende generaties.

#### VAN

#### NAAR

Kijken naar problemen en beperkingen (problematiseren)	Focus op mogelijkheden, eigen kracht en ondersteuningsbehoeften (normaliseren)
Wat is er met het kind/de jeugdige aan de hand?	Wat heeft het kind/de jeugdige nodig?
Wat is passend aanbod?	Waar zijn het kind/de jeugdige en ouders/verzorgers het meest mee geholpen? Wat zijn passende oplossings- en handelingsrichtingen en wie of wat hebben we hierbij nodig?
Niemand heeft het overzicht!	Laten we afspreken wie het overzicht bewaart en wat hiervoor nodig is.
Doorverwijzen	Betrokken blijven en erbij halen van (extra) ondersteuning en hulp.
Rapporteren om te verantwoorden en risico's te beheersen.	Rapporteren om te reflecteren, doelen bij te stellen, afspraken te maken, feedback te organiseren, te leren en elkaar aan te scherpen.
'Vaak zijn we te laat'.	'We zijn er op tijd bij'.
Praten en beslissen over jongeren/ouders	Praten en beslissen met jongeren en ouders.
Taakgericht werken	Resultaatgericht werken en evalueren van opbrengsten.
Systeemwereld centraal	Terug naar de bedoeling en handelend vanuit de leefwereld.
Afzonderlijke opschalingsroutes onderwijs en zorg	1 gezin, 1 plan, 1 regisseur en gezamenlijke opschaling.
De andere professional/organisatie heeft niet juist gehandeld.	Wat hebben we geleerd en hoe kunnen we het anders doen?

## Verantwoordelijkheden Onderwijs en Zorg

Een kind dat veilig opgroeit en zich gezond ontwikkelt, dat wil toch elke ouder? Wanneer daar wat hulp bij nodig is, dan is onze ondersteuning vanuit onderwijs, opvang en zorg allereerst gericht op preventie. Op de plekken waar ouders en kinderen komen, zoals o.a. het consultatiebureau, de kinderopvang en de scholen, staan we klaar om hen te ondersteunen vanuit de mogelijkheden van het kind/de jeugdige en het gezin.

Daar waar de ondersteuningsvraag van het kind de preventieve inzet overstijgt en ondersteuning op meer gebieden nodig is, gaan onderwijs, zorg en/of overige ondersteuning samen met het kind/de jeugdige en ouders/verzorgers in gesprek om de mogelijkheden van andere (geïndiceerde) interventies bespreken.

In de voorschoolse periode werken experts vanuit het onderwijs, zorg en gemeente samen om te verkennen wat het kind/de jeugdige nodig heeft en geven hierover advies aan de ouders/verzorgers. Dit advies geeft aan welke vorm van onderwijs passend is; regulier (met of zonder ondersteuning) of speciaal. Ook kan blijken dat een combinatie van onderwijs met zorg het beste aansluit. Daarnaast loopt "Kansrijke Start" in de gemeente Meppel om preventief in te zetten op de voorbereiding op de zwangerschap en de eerste 1000 dagen van een kind.





## Preventieweb jeugd

De nieuwe manier van werken vanuit de behoefte van het kind: alle professionals zijn preventief handelend vanuit één integrale visie. Wat heeft het kind (en het gezin) nodig, behorend bij zijn levensfase (0-23 jaar) om zich te kunnen blijven ontplooien en goed in zijn/haar vel te zitten? De kunst is die ondersteuning tijdig te geven die het kind helpt en versterkt.

### *Integrale aanpak*

Alle betrokken partijen in het speelveld van onderwijs, zorg en welzijn in de gemeente Meppel zijn het eens over de benodigde integrale aanpak.

#### *De uitgangspunten voor dit brede partnership zijn:*

1. Uitgaan van de behoefte van het kind en daarbij de juiste ondersteuning geven.
2. De benadering is integraal, met duidelijke rollen en verantwoordelijkheden in de samenwerking.
3. Er zijn heldere afspraken en bevoegdheden; per casus wordt een eigenaar benoemd.
4. De school (inclusief kinderopvang) is een belangrijke werkplaats.

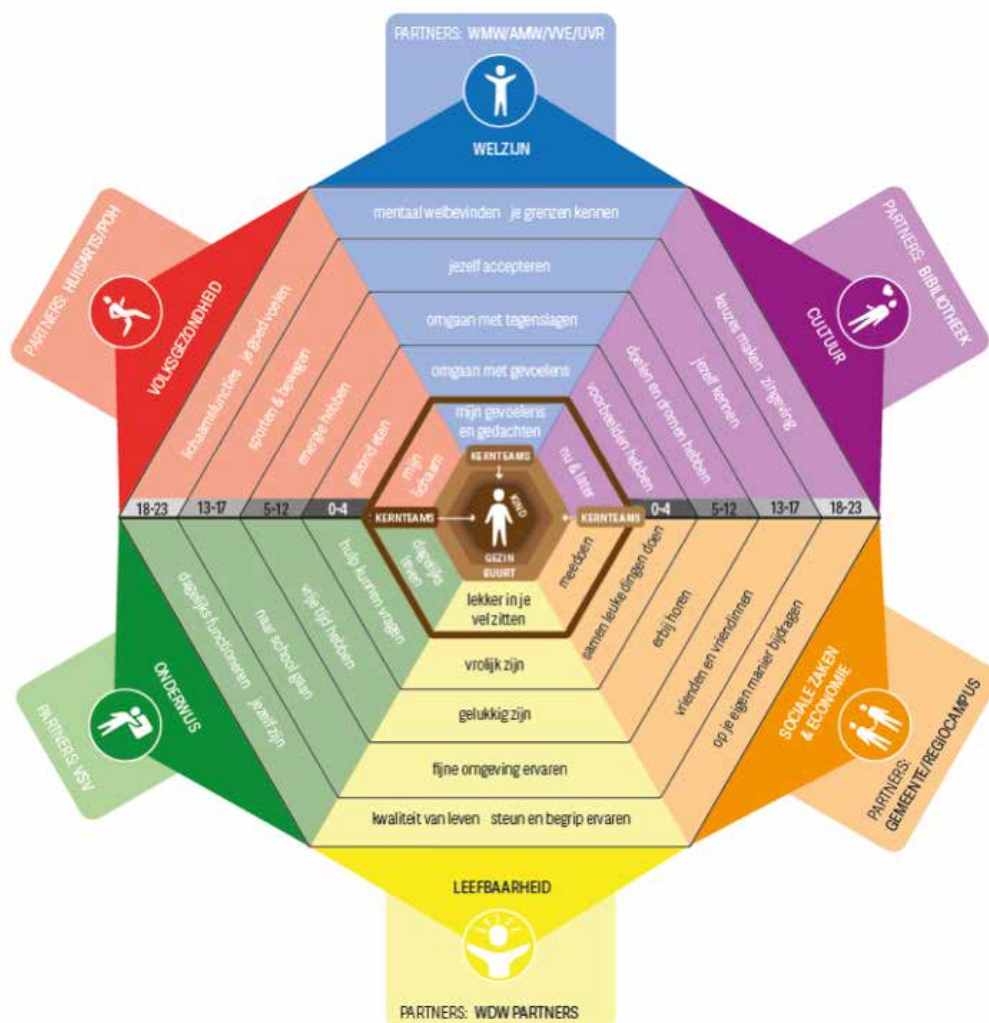
### *Organisatie*

Voor het integraal werken vanuit het kind is het preventieweb jeugd ontwikkeld met de volgende structuur:

1. We werken vanuit universele preventie (vroegsignaleren en handelen).
2. Elke school kent een kernteam (KT), bestaande uit een intern begeleider (IB'er)/ondersteuningscoördinator en een schoolmaatschappelijk werker (SMW'er) met een gezamenlijk mandaat.
3. Zij schakelen indien nodig samenwerkingspartners in, waarbij bestaande initiatieven/structuren gebruikt worden.
4. Kleinschalig en dichtbij het kind op iedere school.
5. Alles binnen het web (interne schil) is gericht op preventie. Buiten het web is de geïndiceerde zorg met aangesloten partners.



In de afbeelding hieronder is bovenstaande werkwijze gevisualiseerd:



Bron: Stichting Welzijn MensenWerk te Meppel (gebaseerd op positieve gezondheid)

## Wanneer preventie niet voldoende is

De transitie van de jeugdzorg en de invoering van passend onderwijs maakt mogelijk dat scholen en de gemeente het zorgaanbod samen gaan organiseren waar dit nodig is. Kinderen in de gemeente Meppel krijgen ondersteuning vanuit school of kinderopvang die ze nodig hebben om hun schoolcarrière goed te doorlopen (onderwijszorg). Zorg gericht op opvoeden en opgroeien, niet gericht op onderwijsdoelen, wordt door de gemeente geboden (Jeugdwet of WMO). Waar nodig worden deze twee integraal aangeboden.





Een gezamenlijke ondersteuning/financiering is ook mogelijk. Sommige doelen raken zowel Passend Onderwijs als Jeugdwet/WMO. Onderwijs en gemeente gaan dan samen in gesprek. We spreken elkaar aan op ieders verantwoordelijkheid en hebben als einddoel altijd te komen tot een breed gedragen oplossing.

Er zijn ook kinderen /jeugdigen die recht hebben op zorg vanuit de Wet Langdurige Zorg (WLZ). Dan is er afstemming tussen onderwijs, WLZ zorgaanbieder en zorgkantoor.

Met kind/jeugdige, ouder(s)/verzorger(s) en benodigde professionals wordt in een gezamenlijk plan alle benodigde extra of speciale ondersteuning op het gebied van onderwijs, lichte of specialistische jeugdhulp, (medische) zorg, begeleiding, leerplicht en leerlingenvervoer geregeld. Zij spreken onder leiding van de regisserende Jeugdhulpprofessional af hoe zij de ondersteuning en hulp volgen en evalueren.





Als opvoeding door ouders of opgroeien naar volwassenheid niet vanzelf gaat moet het zorgstelsel snel, goed en op maat functioneren waarbij geen kind of volwassene buiten spel wordt gezet. De gemeente, verantwoordelijk voor de Jeugdhulp en WMO, moet een integrale aanpak bevorderen.

Deze aanpak is gericht op eerdere ondersteuning, zorg op maat en betere samenwerking rond kinderen, (jong) volwassenen en gezinnen. De aanpak moet gericht zijn op de eigen kracht van kinderen, gezinnen, (jong) volwassenen en gezinnen en hun sociale netwerk. Het is belangrijk dat zij de regie blijven houden over hun leven.





Een passende, gezonde en veilige leef- en leeromgeving voor elke jongere. Dat is de gedeelde missie van de gemeente en het onderwijs. Ons streven is dat elke leerling zich optimaal kan ontwikkelen. Alleen door samen te werken, ieder vanuit de eigen verantwoordelijkheid, kunnen we deze missie waarmaken waarbij we de ouders als dé belangrijkste partner van het onderwijs beschouwen. Het leren van en met elkaar staat centraal in onze regio. De scholen leggen in de schoolondersteuningsprofielen vast hoe de ondersteuning geboden wordt.

Mocht deze ondersteuning niet voldoende zijn, wordt in samenwerking met het samenwerkingsverband PO en VO gekeken hoe de extra ondersteuning vorm kan worden gegeven. Wij vinden het belangrijk om kennis en deskundigheid met elkaar te verbinden zodat leerlingen zich goed kunnen ontwikkelen.

**Elke leerling heeft recht op onderwijs met daarbij de ondersteuning die hij of zij nodig heeft!**

Coördinator Samenwerkingsverband PO 22.03 K. Hilgenga  
Directeur Samenwerkingsverband VO 22.03 E. Van de Waeter



## Onderwijs als vind-, werk- en verbindplaats

School en kinderopvang is voor kind/jeugdige vaak een stabiele plek.

Een plek waar rust, overzicht, ritme en stabiliteit is. Ook de relatie ouder(s)/verzorger(s) en leerkracht of pedagogisch medewerker voelt nog 'dichtbij' (met name in de VV, het PO en VO<sup>3</sup>). Onderwijs is de plek waar de ontwikkeling van het kind didactisch, sociaal emotioneel en opvoedkundig (thuissituatie) samen komt.

We zien de school als vind-, werkplaats en verbindplaats: een plek waar er binnen teams integraal en multidisciplinair wordt samengewerkt, waar samen met kind/jeugdige en ouder(s)/verzorger(s) verantwoordelijkheid wordt genomen en wordt gedragen in het belang van een kind/jeugdige.

Vroegtijdige en afgestemde ondersteuning en hulp op school, voorschoolse voorziening of thuis organiseren we integraal. Het aanspreekpunt voor de zorg is daadwerkelijk verbonden met en waar nodig fysiek aanwezig in de school of kinderopvang. Niet alleen voor overleg, maar ook voor:

- Consultatie en advies
- Preventieve ondersteuning
- Observatie, en
- Het bieden van (lichte) hulp aan kinderen/jeugdigen en ouder(s)/verzorger(s)

Wanneer expertise van meerdere professionals uit onderwijs en zorg nodig is, vindt een effectief multidisciplinair overleg plaats, waarin de ondersteuningsbehoeften en hulpvragen integraal besproken worden. Dit gebeurt onder regie van een jeugdhulpprofessional. We betrekken ouders/verzorgers en kind/jeugdige hierbij en praten met ze en niet over ze.

Streven is dat met de leerling, ouder(s)/verzorger(s) en de benodigde professionals in een gezamenlijk plan alle extra of speciale ondersteuning op het gebied van onderwijs, lichte of specialistische jeugdhulp, (medische) zorg, begeleiding, leerplicht en leerlingenvervoer geregeld kan worden. Zij spreken onder leiding van de regisserende Jeugdhulpprofessional af van onderwijs met zorg het beste aansluit. Daarnaast loopt "Kansrijke Start" in de gemeente Meppel om preventief in te zetten op de voorbereiding op de zwangerschap en de eerste 1000 dagen van een kind.

hoe zij de ondersteuning en hulp volgen en evalueren. Daarvoor is een mandaat voor onderwijs en Jeugdhulp/WMO professionals en medewerkers van gemeenten nodig, ter voorkoming van bureaucratie en drempels.

Aandacht voor de voorschoolse periode en schoolloopbaan van een kind/jeugdige moet standaard onderdeel vormen van het hulpverleningsplan en opvoed- en opgroeihulp moet altijd onderdeel vormen van een Ontwikkel Perspectief Plan (OPP) of handelingsplan van de school. Soms is een gecombineerd onderwijs-zorgarrangement noodzakelijk, bijvoorbeeld wanneer een kind/jeugdige anders thuis komt te zitten.





## De Jeugdhulpprofessional als regisseur 1 gezin 1 plan

Binnen de gemeente Meppel gaan we hiermee voor een integrale en effectieve aanpak dat ervoor zorgt dat er een vloeiende verbinding ontstaat tussen onderwijs en jeugdhulp<sup>4</sup>, thuis en op school.

Leerkracht, pedagogisch medewerker, jeugdhulpprofessional, ouder(s)/verzorger(s) en het kind stemmen samen af wat de aanpak van morgen is. Vanuit deze doelstelling worden kortdurende trajecten aan het kind/jeugdige en/of het gezin aangeboden, waarbij zo mogelijk ook leerkrachten en andere professionals betrokken worden. De Jeugdhulpprofessional is een bruggenbouwer, zorgt voor maatwerk maar houdt de regie en zet professionals in onderwijs en zorg in op expertise. De vormgeving van deze samenwerking is afhankelijk van de complexiteit van de problematiek. Verbinden waar nodig.

## De professionals in het onderwijs en opvang als bruggenbouwer

Een goede samenwerking rondom het kind en het verbinden van onderwijs en zorg vraagt ook van onderwijs en opvang een proactieve houding. Leerkrachten, mentoren, IB-ers en ondersteuningscoördinatoren, pedagogisch medewerkers opvang leggen tijdig contact met de jeugdhulpprofessionals. We dragen gezamenlijke verantwoordelijkheid om te komen tot een gezamenlijk plan in het belang van het kind/de jeugdige.

## Multidisciplinair en integraal samenwerken

Professionals in de gemeente Meppel onderzoeken en handelen samen met kind/jeugdige en de ouder(s)/verzorger(s). Zij kijken daarbij naar het ontwikkelperspectief. Dit vraagt steeds om een professionele afweging:

*Kan ik het kind en/of ouder(s)/verzorger(s) zelf helpen of is aanvullende expertise nodig?*

De professional binnen onderwijs, opvang en zorg moeten daarvoor beschikken over competenties voor multidisciplinair en integraal samenwerken. Zij behoren elkaar en elkaars expertise te kennen en te weten hoe zij efficiënte verbindingen moeten leggen. Die verbinding kan veel opleveren voor kinderen/jeugdigen en gezinnen. De school of opvang heeft een belangrijke vroegtijdige signaleringsfunctie van gedrags- en/of ontwikkelingsproblemen bij kinderen/jeugdigen en belemmeringen in de thuissituatie. We hebben de verbinding met andere vindplaatsen zoals bijvoorbeeld de huisarts of het consultatiebureau dusdanig georganiseerd dat lijnen bij elkaar komen en we samen voor een sluitende keten zorgen.

---

<sup>4</sup> Daar waar Jeugdhulp staat kan ook preventieve jeugdhulp of WMO gelezen worden.



De mate van beperking hangt sterk af van  
omgevingsfactoren, dus als we de wereld anders inrichten  
zijn minder mensen beperkt.  
Daar hebben we allemaal invloed op.

Sandra M. E. Jacobs  
Schrijfster

De gesprekken die we gevoerd hebben in de voorbereiding  
op het Meppeler Akkoord Onderwijs en zorg heeft ons  
geprikkeld en we willen daarom een situatie rondom een  
leerling evalueren. Samen terugkijken met betrokkenen om  
nog beter de leerling in de toekomst te kunnen helpen.

Leerplichtambtenaar en mentor VO school





## Overgangen schoolloopbaan kind/jeugdige borgen

De overstap van thuis naar voorschoolse voorziening, van voorschoolse voorziening naar de basisschool, van de basisschool naar het voorgezet onderwijs en van het voorgezet onderwijs naar het vervolgonderwijs en van daaruit naar werk zijn belangrijke overgangen. In de gemeente Meppel zetten we extra in op deze overgang momenten. Op deze momenten moet er stil gestaan worden bij de ontwikkeling, het welzijn, geluk beleving, kwaliteiten en gezondheid van het kind. Ook hier geldt weer dat we signaleren, preventief handelen, samen leren en reflecteren of we het juiste doen als professionals. We dragen zorg voor een goede en warme overdracht van het kind/de jeugdige en de gehele leefwereld. Deze warme overdracht doen we samen met ouders/verzorgers en kind/jeugdige. Zij hebben een belangrijke stem om deze overdracht goed vorm te geven bij hun wensen en behoefte.

## Normaliseren, ontzorgen en demedicaliseren

Een ander belangrijk uitgangspunt is dat we het belangrijk vinden om gericht te zijn op de eigen kracht van kinderen/jongeren en gezinnen en het herstel hiervan wanneer dit uit balans is geraakt. Normaliseren, ontzorgen en demedicaliseren binnen het leer- en leefklimaat op die plekken waar jeugdigen en gezinnen zich in het dagelijks leven begeven.

Dit bereiken we door onder meer het opvoedkundig klimaat te versterken in gezinnen, wijken, scholen en in voorschoolse voorzieningen. De vindplaatsen moeten faciliterend zijn aan de ondersteuningsvragen van kinderen/jeugdigen en ouders/verzorgers. Betrokken professionals op de vindplaatsen zijn voorbijgangers en daar moet de inzet vanuit hen ook op gericht zijn. Door uitvoering te geven aan het "Meppeler akkoord Onderwijs en Zorg voor de Jeugd" dragen we hieraan bij.



## Een leer- leefklimaat voor kind en professional

Met dit akkoord stellen we binnen de gemeente Meppel eisen aan vakmanschap, samenwerkingsvaardigheden en reflectievermogen van de professionals. Zij moeten beschikken over de competenties om signalen bij jongeren en ouders tijdig op te merken en met hen te delen. Zij moeten ook de professionele afweging kunnen maken of zij het zelf de ondersteuning bieden of dat er aanvullende expertise nodig is. Om het onderwijs en de zorg voor onze kinderen/jeugdigen steeds beter te laten worden is het nodig om te reflecteren. Hebben we het juiste gedaan voor dit kind/deze jeugdige? Hadden we terugkijkend ook andere stappen kunnen zetten die beter waren? Heeft de geboden ondersteuning de gewenste resultaten opgeleverd? Wat vinden het kind en de ouders van hoe zij ondersteund worden of werden?

Dit vraagt naast opleiding, scholing en/of beroepsregistratie ook om tijd en ruimte voor reflectie en beraad. Reflectie vindt bij voorkeur gezamenlijk plaats op de werkvloer, met verschillende professionals uit de verschillende sectoren. Zo wordt er gebouwd aan een gezamenlijke taal en cultuur. Binnen de gemeente Meppel maken we hier afspraken over om dit leer- en leefklimaat voor professionals goed neer te zetten waardoor we steeds beter de kwaliteit van de ondersteuning aan kinderen/jeugdigen en ouders/verzorgers kunnen vorm geven. Hier is ook hun leer- en leefklimaat bij gebaat.







# VERVOLG

In de gemeente Meppel slaan we de handen in één!

## Het Meppeler Akkoord en verdere ontwikkeling

Nu alle betrokken partijen achter de missie en visie staan die in dit akkoord beschreven is, kunnen en moeten we ook aan het werk. We realiseren ons daarbij dat het Meppeler Akkoord geen statisch document is, maar een basis voor verdere groei en ontwikkeling. De manier van samenwerken verandert fundamenteel en dat heeft consequenties. Consequenties niet alleen voor de manier van samenwerken maar ook voor onze professionele houding. De systeemwereld waar we mee te maken hebben is anders ingericht, denk hierbij aan wetten, kaders en financieringsstromen. Maar deze uitdaging gaan we aan, omdat we gezamenlijk de missie en visie delen dat niet de systeemwereld maar het kind/de jeugdige centraal moet staan.

## Monitoring en bijbehorende indicatoren

Voor het vervolg stellen we de volgende indicatoren om te kunnen meten of we op de juiste weg zitten. De LEA stuurgroep is hier verantwoordelijk voor en zal dit met de onderliggende werkgroepen monitoren.

### *Binnen de nieuw te ontwikkelen cultuur en structuur in de gemeente Meppel:*

1. vindt er minimaal 1 inspiratiebijeenkomst per jaar plaats om de missie en visie op het netvlies te houden en waar resultaten gedeeld en gevierd kunnen worden
2. is interdisciplinaire intervisie vorm gegeven tussen de medewerkers in de uitvoering van opvang, onderwijs en zorg. Hier kan gereflecteerd worden aan de hand van casuïstiek naar het eigen handelen waarbij het leren centraal staat
3. is er een vorm gevonden met kinderopvang en onderwijs als vind- en werkplaats om samenwerking tussen opvang, onderwijs en zorg vorm te geven. Per voorschoolse voorziening en school wordt hier maatwerk op geleverd
4. organiseren professionals zelf op casus niveau reflectie momenten om de samenwerking en de ingezette ondersteuning te evalueren
5. is duidelijk zichtbaar hoe de overgangen van de leergangen zijn vormgegeven en welke samenwerking hierin plaatsvindt tussen onderwijs en zorg
6. ervaren kinderen/jeugdigen en ouders/verzorgers dat ze een duidelijke plek en stem hebben in dit leer- en leefklimaat
7. is financiering volgend aan de ondersteuningsvraag van het kind/de jeugdige en wordt de geest van de wet i.p.v. de letter van de wet gevolgd
8. staat jaarlijks op de agenda van de LEA stuurgroep overleggen het vaststellen van een jaarplan voor de uitrol van het "Meppeler akkoord Onderwijs en Zorg voor de Jeugd"
9. is de monitoring van het "Meppeler akkoord Onderwijs en Zorg voor de Jeugd" een vast agendapunt van de LEA Stuurgroep overleggen
10. hebben we het non-bereik van de doelgroep 2 ½ -tot 4 jaar in beeld m.b.t. voorschoolse educatie en is hier een plan van aanpak op gemaakt
11. is het zorgbereik vanuit de gemeente en vanuit de scholen in beeld gebracht om daar waar het mogelijk is de krachten te bundelen





## ONDERTEKENING

### Meppeler Akkoord Onderwijs en zorg voor de Jeugd

Het Meppeler Akkoord wordt onderschreven door partners in de kinderopvang, Primair Onderwijs (PO en S(B)O), Voortgezet Onderwijs (V(S)O), MBO, HBO, de Jeugdgezondheidszorg, partners in Welzijn, Biblionet Drenthe en de gemeente Meppel.

### Het Meppeler akkoord wordt ondertekend door de LEA Stuurgroep leden:

NAAM		NAMENS
Femke Spijkerman	<i>KOO Meppel</i>	voorschoolse voorzieningen
Karin Hilgenga	<i>Samenwerkingsverband PO 2203</i>	onderwijsvoorzieningen PO
Herman Langhorst	<i>Stichting Kindpunt Meppel</i>	onderwijsvoorzieningen PO
Erik Van de Waeter	<i>Samenwerkingsverband VO 2203</i>	onderwijsvoorzieningen VO
Martin Tempelman	<i>Terra</i>	onderwijsvoorzieningen VO, MBO en HBO
Corine Volleberg	<i>Stichting Welzijn MensenWerk</i>	welzijnsvoorzieningen
Tineke Scholte	<i>Biblionet Drenthe</i>	welzijnsvoorzieningen
Karin Zinger	<i>Gemeente Meppel</i>	Gemeente Meppel
Jaap van der Haar	<i>Gemeente Meppel</i>	College van B&W gemeente Meppel
Henk ten Hulscher	<i>Gemeente Meppel</i>	College van B&W gemeente Meppel



## VOORSCHOOLSE VOORZIENINGEN

KOO Meppel

Partou kinderopvang

Kinderopvang Plus

Doomijn

En nu jij

Kleurrijk

KBS de Plataan

## WELZIJS- VOORZIENINGEN

Stichting Welzijn Mensenwerk

Icare jeugdgezondheidszorg

GGD Drenthe

MEE Drenthe

Biblionet Drenthe

## GEMEENTE

Gemeente Meppel

## ONDERWIJS VOORZIENINGEN

Samenwerkingsverband Primair Onderwijs 2203

Samenwerkingsverband Voortgezet Onderwijs 2203

Stichting Kindpunt Meppel

Stichting Promes

Kindcentrum Anne Frank

Johannes Calvijnschool

KBS de Plataan

Kindcentrum Beatrix en talent.nl

OBS Sprinkels

KC Het Avontuur - Jenaplan

OBS Mackayschool (ZML)

SBO Reestoever

KC De IJsvogel

De Toermalijn

Kindcentrum Kornalijn

PCB Stadskwartier

Kindcentrum de Akker

Kindcentrum het Kompas

OBS Commissaris Gaarlandt

CBS de Wel

IBBO

Regionale scholengemeenschap Stad en Esch

Gereformeerde scholengemeenschap Prof dr. S.

Greijdanuscollege

Christelijke scholengemeenschap Dingstede

Agrarisch opleidingscentrum Terra, VO en MBO

Drenthe College

NHL Stenden



