



# Cultuurnota Gemeente Meppel 2024 en verder

Jong geleerd, oud gedaan

12 maart 2024





# Inhoudsopgave

1. Inleiding.....	7
1.1 Opbouw.....	7
1.2 Hoe is deze beleidsnota tot stand gekomen? .....	8
1.3 Samenvatting.....	8
2. Het theoretisch kader .....	11
2.1 Definitie en soorten kunst en cultuur .....	11
2.1.1 Definitie van cultuur .....	11
2.1.2 Soorten cultuur .....	12
2.2 De waarde van cultuur.....	12
2.2.1 Educatieve effecten .....	13
2.2.2 Sociale effecten .....	14
2.2.3 Gezondheidseffecten en cognitieve effecten.....	15
2.2.4 Economische effecten.....	16
2.2.5 Intrinsieke effecten.....	17
2.3 Cijfers .....	19
2.3.1 Culturele voorzieningen in Drenthe en Meppel in vergelijking met de rest van het land .....	19
2.3.2 Landelijke cijfers actieve cultuurdeelname (amateurkunst) .....	20
2.3.3 Toerisme en demografie in Drenthe en de gemeente Meppel.....	21
2.3.4 Cultuurdeelname in Meppel .....	22
3. Beleidsmatige kaders .....	24
3.1 Landelijk .....	24
3.1.1 Rijkscultuurbeleid.....	24
3.1.2 Advies Raad voor Cultuur 2029 .....	25
3.1.3 Wet stelsel openbare bibliotheekvoorzieningen (Bibliotheekwet) .....	25
3.1.4 Erfgoedwet en Omgevingswet .....	26
3.1.5 Mediawet .....	26
3.1.6 Aanpak 'Mentale gezondheid: van ons allemaal' .....	26
3.1.7 GALA.....	27
3.2 Regionaal .....	27
3.3 Lokaal.....	28
3.3.1 Coalitieakkoord 2022-2026 'Werk in Uitvoering' .....	28
3.3.2 Meppeler erfgoed nu (2021).....	29
3.3.3 Koers .....	29
3.3.4 Besluitvorming rond Ogterop .....	30
3.3.5 Ander verwant beleid .....	30
4. Financiële kaders .....	31



4.1	Begroting en gesubsidieerde partijen.....	31
4.2	Meppeler cultuuruitgaven in vergelijking met andere gemeenten.....	32
4.3	Bijdragen vanuit andere overheden .....	33
5.	Analyse .....	34
5.1	Wat gaat goed binnen het culturele veld van Meppel?.....	34
5.2	Wat kan beter en waar liggen kansen voor het culturele veld in Meppel? .....	35
5.3	Wat zijn de kansen en aandachtspunten per sector?.....	36
6.	Visie en uitgangspunten: de koers.....	39
6.1	Visie en missie.....	39
6.2	Uitgangspunten .....	39
6.2.1	Uitgangspunt 1: cultuur is onmisbaar voor opgroeiende kinderen en jongeren.....	39
6.2.2	Uitgangspunt 2: cultuuraanbod is laagdrempelig en voor iedereen beschikbaar ...	40
6.2.3	Uitgangspunt 3: cultuur is een middel om doelen uit het sociaal domein te ondersteunen.....	41
6.2.4	Uitgangspunt 4: cultuur is onderdeel van de Meppeler ambitie 'CO2 neutraal in 2040' .....	41
7.	Uitvoering .....	42
7.1	Actielijn 1: Actieve cultuurdeelname .....	42
7.1.2	Buitenschools aanbod.....	42
7.1.3	Aanbod voor volwassenen .....	44
7.2	Actielijn 2: Jonge makers en talent .....	45
7.3	Actielijn 3: Passieve cultuurdeelname.....	46
7.3.1	Schouwburg Ogterop .....	46
7.3.2	Puppet International.....	47
7.3.3	Bibliotheek en leesbevordering .....	47
7.3.4	Musea.....	48
7.3.5	Popmuziek.....	49
7.3.6	Lokale publieke omroepen .....	49
7.4	Actielijn 4: Cultuur en sociaal domein .....	50
7.4.1	Eenzaamheid verminderen en gezondheid stimuleren.....	50
7.4.2	Kansengelijkheid, inclusie en integratie bevorderen.....	50
7.5	Actielijn 5: Cultuur en erfgoed.....	51
7.5.1	Erfgoed beleven.....	51
8.	Financiën, monitoring & evaluatie.....	52
8.1	Financiën.....	52
8.2	Cultuursubsidies .....	52
8.3	Monitoring en evaluatie.....	53
8.3.1	Subsidiepartners (ontvangers) .....	53
8.3.2	Cultuurbeleid .....	53
	Bijlage I – Literatuurlijst .....	55



Bijlage II – Lijst van partijen die hebben mee-gedacht bij de totstandkoming van deze nota .	58
Bijlage III – Ringenmodel van Wijn .....	59
Bijlage IV – Amendement .....	60
Bijlage V – Stand van zaken culturele veld in de gemeente Meppel .....	61



## Voorwoord

Beste inwoners van Meppel,

Met trots presenteer ik u de Cultuurnota van onze gemeente. Deze nota bouwt voort op de visie en uitgangspunten uit de cultuurvisie, die de gemeenteraad eind 2023 vaststelde. Hierin hebben we benadrukt dat deelname aan kunst en cultuur van essentieel belang is voor het welzijn van onze inwoners en dat het stimuleert tot actieve deelname aan onze samenleving. Deze visie vormt de kern van onze missie om cultuurdeelname vanzelfsprekend en toegankelijk te maken voor iedereen in Meppel.

Tijdens het opstellen van deze Cultuurnota hebben we actief geluisterd naar het culturele veld, maatschappelijke organisaties en natuurlijk naar u, onze inwoners. Uw waardevolle input heeft bijgedragen aan een grondige analyse van het culturele landschap in Meppel.

In onze gemeente bruist het van energie en initiatief, vooral vanuit onze inwoners. We zien geweldige kansen door een sterke verbinding te leggen tussen cultuur en het sociaal domein. Hierbij staat onze jeugd voorop, want jong geleerd is oud gedaan. We hechten er grote waarde aan dat alle inwoners de mogelijkheid hebben om deel te nemen aan cultuur. Daarom streven we naar laagdrempeligheid en betaalbaarheid in ons cultuuraanbod.

Deze Cultuurnota is een uitnodiging aan alle inwoners van Meppel om actief deel te nemen aan ons culturele leven. Laten we samen bouwen aan een gemeente waarin kunst en cultuur bloeien en waarin iedereen de kans krijgt om zijn creativiteit te uiten en te genieten van alles wat cultuur te bieden heeft.

Ik nodig u van harte uit om de Cultuurnota te lezen en deel te nemen aan de culturele activiteiten die Meppel rijk is. Samen kunnen we bouwen aan een levendige en inclusieve gemeente waarin cultuur voor iedereen toegankelijk is.

Met vriendelijke groet,

Jeannet Bos  
Wethouder Gemeente Meppel



# 1. Inleiding

Het culturele veld van Meppel is de afgelopen tijd sterk in beweging. De vorige cultuurnota 'Panta Rhei' is daardoor aan vervanging toe. Er is behoefte aan beleid dat aansluit op de ontwikkelingen die gaande zijn en die recht doet aan de kracht van het Meppeler culturele veld. Eind 2023 hebben we hier een aanzet voor gedaan in de vorm van de nota 'Cultuur is overal en van iedereen', die op 19 oktober 2023 door de gemeenteraad is vastgesteld als cultuurvisie. Hierbij heeft de gemeenteraad ook een amendement aangenomen. Dit amendement wordt beantwoord door deze cultuurnota.

Deze nota is uitgebreider in opbouw dan de Cultuurvisie en omvat een uitgebreid overzicht van de kaders en financiën. Ook zijn de beleidsuitgangspunten vertaald naar de uitvoering in de vorm van actielijnen. Die zijn op hun beurt weer vertaald naar een financieel plaatje.

Voor de leesbaarheid gebruiken we in deze nota veelal alleen het woord 'cultuur'. We bedoelen met cultuur altijd 'kunst en cultuur'.

## 1.1 Opbouw

De opbouw van de nota is in de inhoudsopgave te vinden. Na dit inleidende en samenvattende hoofdstuk volgt een beschrijving van het theoretisch kader in hoofdstuk 2: wat zijn de effecten of waarde van kunst en cultuur? Waarom is het belangrijk en noodzakelijk voor de gemeente om te investeren in kunst en cultuur? Daarnaast schetsen we de beleidsmatige kaders en de financiële kaders in hoofdstuk 3 en 4 en doen we verslag van de input vanuit het culturele veld en onze inwoners in hoofdstuk 5. De uitvoering van kunst en cultuur in de gemeente Meppel is nauw verbonden met huisvesting en vastgoed. Het is belangrijk om deze component waar mogelijk los te trekken van het cultuurbeleid, en tegelijkertijd ook te erkennen dat er een sterke afhankelijkheid is tussen cultuur en huisvesting die zowel kansen als risico's biedt.

In hoofdstuk 6 worden de visie, uitgangspunten en prioritering van het Meppeler kunst- en cultuurbeleid uiteengezet. Deze vier inhoudelijke uitgangspunten zijn als visie al vastgesteld in de raadsvergadering van 19 oktober 2023:

- Cultuur is onmisbaar voor opgroeiende kinderen en jongeren
- Culturaanbod is laagdrempelig en voor iedereen beschikbaar
- Cultuur is een middel om doelen uit het sociaal domein te ondersteunen
- Cultuur is onderdeel van de Meppeler ambitie 'CO2 neutraal in 2040'

In hoofdstuk 7 vertalen we deze uitgangspunten naar een concreet uitvoeringsplan met actielijnen. Hoofdstuk 8 sluit af met de financiële uitwerking en een beschrijving van de monitoring en evaluatie van de uitvoering.



## 1.2 Hoe is deze beleidsnota tot stand gekomen?

Gezien de sterke uitvoeringscomponent van de nota was het essentieel dat het culturele veld betrokken werd bij het opstellen van het stuk. Daarnaast vonden we het belangrijk om ook onze inwoners om input te vragen. En tenslotte hebben we de verbinding met andere beleidsterreinen gezocht, vooral binnen het sociaal domein. Zoals in hoofdstuk 2 wordt beschreven kan cultuur namelijk een waardevolle rol spelen binnen het sociaal domein.

In bijlage II is een overzicht te vinden van alle collega's, partners en andere partijen die hebben meegedacht.

## 1.3 Samenvatting

Kunst en cultuur spelen voor veel mensen een belangrijke rol in hun leven. Het aandeel mensen dat actief een vorm van amateurkunst beoefent is groot: 55% van de bevolking vanaf 6 jaar. Daarnaast zijn er veel mensen die passief kunst beleven door bijvoorbeeld musea, concerten of theatervoorstellingen te bezoeken.

Cultuur heeft verschillende effecten die waardevol zijn. Voorop staan de intrinsieke effecten van cultuur, die uniek zijn voor cultuur: zingeving, expressie van creativiteit, esthetische prikkeling, verbeelding en empathie, etc. Daarnaast zijn er belangrijke educatieve, economische, sociale en gezondheidseffecten.

Het rijk subsidieert cultuur via zes grote fondsen en via de basisinfrastructuur. De Bibliotheekwet, Erfgoedwet en Omgevingswet hebben ook op gemeentelijk niveau impact. De Bibliotheekwet wordt waarschijnlijk de komende jaren uitgebreid met o.a. een zorgplicht voor gemeenten. De Provincie werkt momenteel aan een cultuurnota voor de periode 2025-2028. Binnen de gemeente heeft de beleidsnota raakvlakken met vrijwel het hele sociaal domein, maar ook met het Erfgoedbeleid en de afdeling vastgoed, aangezien cultuur niet altijd los te zien is van de gebouwen waarin het gehuisvest is.

Gesprekken met het culturele veld en maatschappelijke organisaties, een open participatiebijeenkomst en een enquête onder inwoners hebben plaatsgevonden om een analyse te maken van het culturele veld in Meppel. Men geeft aan dat er veel aanbod is, veel samenwerking en dat bevlogen vrijwilligers veel doen. Wel heeft men grote behoefte aan een bruisplek voor kunst en cultuur, waarvoor de Plataan als de meest geschikte plek wordt gezien. Ook meer aandacht voor talentontwikkeling, kunst en cultuur voor kinderen en jongeren en een sterke verbinding met het sociaal domein worden als kansen gezien.

De visie en uitgangspunten voor deze Cultuurnota zijn in oktober 2023 al vastgesteld. Onze visie is dat deelname aan kunst en cultuur essentieel is voor de gezondheid, het geluk en het welzijn van de inwoners van Meppel en dat die hen stimuleert om actief aan de samenleving deel te nemen. Onze gemeentelijke missie is om cultuurdeelname vanzelfsprekend en binnen handbereik van al onze inwoners te maken. Kortom, cultuur is overal en van iedereen. Hierbij hebben we 4 beleidsuitgangspunten geformuleerd:

- Cultuur is onmisbaar voor opgroeiende kinderen en jongeren
- Cultuuraanbod is laagdrempelig en voor iedereen beschikbaar





- Cultuur is een middel om doelen uit het sociaal domein te ondersteunen
- Cultuur is onderdeel van de Meppeler ambitie 'CO2 neutraal in 2040'

Deze uitgangspunten vertalen zich vervolgens naar 5 actielijnen in de uitvoering:

1. *Actieve cultuurdeelname*

Onze prioriteit ligt bij de cultuureducatie binnen de scholen. We zetten in op een doorgaande leerlijn van primair naar voortgezet onderwijs. Als gemeente vinden we het ook belangrijk dat er een doorgaande leerlijn is van binnenschoolse naar buitenschoolse cultuureducatie voor verdere talentontwikkeling. Waar we naar streven is een zo optimaal gebruik van de Plataan en het creëren van een creatieve broedplaats. Na de vernieuwbouw van Ogterop kan dat gebouw een complementaire rol gaan spelen ten opzichte van de Plataan. We hopen op kruisbestuiving tussen disciplines en een bruisende, culturele plek. We willen bij buitenschoolse educatie geen voorkeur uitspreken voor één aanbieder of een selectie van aanbieders, maar iedereen met een mooi cultuuraanbod de ruimte geven. Gezien de uitgangspunten van deze nota ligt de nadruk minder op amateurkunst voor volwassenen. We hebben bij dit aanbod vooral aandacht voor laagdrempeligheid en betaalbaarheid.

2. *Jonge makers en talent*

Graag willen we jong talent en jonge makers in de Plataan en Ogterop (na de vernieuwbouw) ruimte bieden om hun vaardigheden verder te ontwikkelen. Ook zetten we in op het creëren van podia voor jong talent.

3. *Passieve cultuurdeelname*

Besluitvorming over Ogterop heeft los van deze Cultuurnota plaatsgevonden. Ogterop draagt met name bij aan uitgangspunten 1 (opgroeiende kinderen en jongeren). Het vernieuwde Ogterop zal kansen bieden voor breder zakelijk, maatschappelijk en cultureel gebruik. We bekijken de ontwikkeling van het vernieuwde Ogterop daarom parallel aan de Plataan, zodat de gebouwen elkaar gaan aanvullen.

De bibliotheek steunen we in hun wettelijke kerntaken. Afhankelijk van aankomende landelijke ontwikkelingen, overwegen we de taken die de bibliotheek oppakt rond leesbevordering in het onderwijs en de kinderopvang te verplaatsen naar het onderwijs en de kinderopvang zelf.

We ondersteunen musea om op een aantrekkelijke wijze verhalen te vertellen aan inwoners en bezoekers en er goed te ontsluiten. We gaan uit van de bestaande begroting en zijn in afwachting van de uitkomst(en) van de lopende ontwikkelingen.

De popscene in Meppel wordt steeds zichtbaarder. We vinden de popscene dusdanig belangrijk dat we gaan inventariseren wat nodig en wenselijk is om deze te laten floreren.

4. *Cultuur en sociaal domein*

Cultuur heeft de potentie om op verschillende beleidsterreinen, vooral binnen het sociaal domein, een versterkende rol te spelen. We zien de grootste kansen bij de onderwerpen eenzaamheid, kansengelijkheid, dagbesteding voor diverse doelgroepen, gezondheid en inclusie en integratie.



## 5. *Cultuur en erfgoed*

Architectuur, erfgoed en kunst zijn van waarde voor het aanzien van een stad, dorp of gebied. Waar mogelijk willen we dit erfgoed zoveel mogelijk ontsluiten voor onze inwoners en bezoekers aan onze gemeente, binnen vastgoedkaders. We willen de geschiedenis en verhalen van Meppel meer zichtbaar maken in de openbare ruimte.

Vooralsnog houden we voor de Cultuurnota vast aan de bestaande budgetten. Naar aanleiding van de uitgangspunten en de actielijnen van deze nota willen we de cultuursubsidieregelingen herzien. De belangrijkste wijzigingen zijn:

- De subsidie voor amateurkunstverenigingen (muziek, dans, toneel, koren, etc.) gaan we herzien. We streven naar een eerlijke en transparante regeling.
- We herzien de subsidie voor hafabra<sup>1</sup> muzieklessen voor jeugdleden van muziekverenigingen ten behoeve van een regeling voor muzieklessen voor alle jeugdigen die muziekles willen volgen.
- We nemen de financiële huur-, verhuur-, subsidie-, en beheerconstructies rond de Plataan onder de loep en doen een voorstel voor een nieuwe constructie als we mogelijkheden zien voor een grotere efficiëntie.
- Afhankelijk van de uitkomsten van de ontwikkelingen in de Meppeler museumwereld doen we een voorstel voor een nieuwe of andere subsidieconstructie.

De voortgang van de uitvoering van het cultuurbeleid monitoren we constant. Jaarlijks rapporteren we inhoudelijk wat de voortgang op de verschillende actielijnen is. Dit doen we in de basis door middel van een memo. De financiële voortgang rapporteren we via de reguliere P&C-cyclus. Het beleid evalueren we tenminste elke vier jaar, tenzij we ontwikkelingen signaleren die om vroegtijdige evaluatie vragen.

---

<sup>1</sup> Hafabra = harmonie, fanfare en brassband.



## 2. Het theoretisch kader

Net als bij elk ander onderwerp zijn we bij het Meppeler cultuurbeleid en de uitvoering daarvan gebonden aan een aantal kaders. In hoofdstuk 2, 3 en 4 komen theoretische, beleidsmatige en financiële kaders aan bod. Op het gebied van kunst en cultuur hebben gemeenten relatief weinig wettelijke taken, in tegenstelling tot veel andere beleidsterreinen, zoals jeugd, onderwijs of participatie. Dit betekent echter niet dat kunst en cultuur weinig of minder waarde heeft. Het betekent wel dat het bijzonder belangrijk is om scherp in kaart te brengen wat het effect, ofwel de waarde, van kunst en cultuur is. De effecten van kunst en cultuur hebben namelijk een verrassend brede reikwijdte en gemeentelijke keuzes op cultuurgebied hebben dan ook gevolgen voor verschillende beleidsterreinen. Het theoretisch kader geeft daarmee net zo zeer aanknopingspunten voor beleids- en uitvoeringskeuzes als de beleidsmatige en financiële kaders.

Er is veel geschreven over kunst en cultuur. Alleen de definities van 'kunst' en van 'cultuur' al geven aanleiding tot debat. Deze nota heeft weinig belang bij theoretische discussies en des te meer bij een pragmatische benadering van het onderwerp in de Meppeler context. Daarom volgt hieronder een korte omschrijving van de twee begrippen, gevolgd door een praktische uitsplitsing van de belangrijkste cultuurvormen. Daarna beschrijven we in meer detail welke effecten kunst en cultuur volgens de literatuur hebben en welke waarde dat oplevert voor de samenleving. Deze paragraaf sluit af met enkele cijfers en statistieken rond kunst en cultuur.

### 2.1 Definitie en soorten kunst en cultuur

We hebben het vaak, ook in dit stuk, in één adem over 'kunst en cultuur'. Soms voegen we daar ook nog 'media' aan toe. Denk je er wat dieper over na, dan zegt je gevoel al gauw dat alle kunstuitingen cultuur zijn, maar niet alle cultuuruitingen kunst. Datzelfde gevoel geeft over het algemeen een vrij goed beeld van wat onder kunst en cultuur valt en wat niet. Uitleggen waarom het er wel of niet onder valt, is minder makkelijk.

#### 2.1.1 Definitie van cultuur

Gielen et al (2014) definiëren cultuur aan de hand van drie intrinsieke kenmerken, die een prettige kapstok vormen voor deze nota:

1. Socialiseren: cultuur gaat over wat mensen met elkaar gemeen hebben. Cultuur brengt mensen in een sociale orde.
2. Kwalificeren: cultuur bepaalt wat binnen een samenleving belangrijk is en wat niet. Cultuur geeft mensen de kennis en vaardigheden mee om tot een cultuur te behoren of er in ieder geval goed in te functioneren.
3. Subjectiveren: cultuur leert individuen om een zelfstandige, onafhankelijke, autonome en soms kritische positie in te nemen binnen een cultuur.

In andere woorden: cultuur verbindt mensen in de samenleving, geeft mee welke waarden en regels belangrijk zijn binnen de samenleving, én moedigt hen tegelijkertijd aan om onafhankelijk, creatief en kritisch te reflecteren op die waarden en de samenleving. Zo geeft de cultuursector de samenleving vorm. Dit is de *intrinsieke* waarde van cultuur, die je uitsluitend met culturele activiteiten bereikt.



### 2.1.2 Soorten cultuur

Hoe mooi Gielen et al's definitie van cultuur ook is, hij blijft vrij academisch en gaat vooral over de intrinsieke *effecten* van cultuur. In 2.2 lichten we die verder toe. Wat helpt om de definitie van cultuur te concretiseren is het maken van onderverdeling in de verschillende sectoren of disciplines die onder cultuur vallen. Die onderverdeling biedt namelijk tegelijkertijd een overzicht van wat we allemaal verstaan onder kunst en cultuur. De Raad voor Cultuur onderscheidt de volgende sectoren (disciplines):

- Erfgoed en musea (materieel en immaterieel erfgoed)
- Media en letteren (omroep, film, letteren en bibliotheken)
- Beeldende kunst en ontwerp (architectuur, vormgeving en digitale cultuur)
- Podiumkunsten (muziek, muziektheater, theater en dans)

Voor deze nota is het daarnaast handig om onderscheid te maken tussen twee soorten cultuurparticipatie:

- Actieve deelname: zelf beoefenen, zelf creëren
  - Als amateur
  - Als professional
- Passieve deelname: als 'publiek' genieten van de creaties van anderen

De drie kenmerken van cultuur: socialiseren, kwalificeren en subjectiveren zijn in elk van de sectoren en alle soorten deelname terug te vinden.

## 2.2 De waarde van cultuur

Cultuuruitingen zullen altijd bestaan, ongeacht het beleid van de gemeente. Waar mensen zijn, is cultuur. Sommige vormen van cultuur zijn bovendien prima in staat om zichzelf in stand te houden. Denk aan bioscopen. Dat roept meteen de vraag op: waarom zou de overheid cultuur moeten subsidiëren? Het antwoord van twee economen in het rapport 'De waarde van cultuur' is duidelijk:

Overheidsingrijpen kan gerechtvaardigd zijn als er sprake is van publieke belangen. De economische literatuur zegt dat ingrijpen nodig kan zijn als de markt er niet in slaagt om de publieke belangen te borgen. [...] In relatie tot de culturele sector zijn juist *positieve* externe effecten aan de orde van de dag. [...] Positieve externe effecten brengen met zich mee dat de welvaartsbijdrage van cultuur en erfgoed vaak slechts ten dele door 'producenten' [van cultuur, red.] kan worden afgeroomd. Daarmee bieden ze een economische grond voor overheidsbetrokkenheid in de vorm van subsidiering. [...] Het oogmerk van optimale subsidiering is dus vergroting van (de diversiteit) van het aanbod.

(Marlet & Poort, 2011, p.63-65)

In andere woorden: cultuur heeft allerlei effecten waar de samenleving profijt van heeft (publieke belangen). Culturele voorzieningen hebben daar echter zelf slechts deels profijt van, waardoor deze niet altijd kunnen blijven bestaan zonder financiële hulp van de overheid. Door culturele voorzieningen te subsidiëren, zorgt de overheid ervoor dat de positieve effecten van die cultuur voor de samenleving blijven bestaan en niet verdwijnen. Subsidie is het meest effectief en efficiënt als daarmee het cultuuraanbod groter en/of gevarieerder wordt.



Dit roept meteen de vraag op wat die effecten van cultuur precies inhouden. Oftewel, welke waarde cultuur voor de samenleving heeft. Verschillende onderzoeken gebruiken verschillende termen en indelingen voor deze effecten. De effecten die zij identificeren zijn echter vergelijkbaar. In deze nota houden we 5 categorieën effecten aan. Hieronder volgt een hele korte beschrijving van elk van deze effecten. In 2.2.1-2.2.5 lichten we deze in meer detail toe, onderbouwd met wetenschappelijk onderzoek. Wie dit te theoretisch vindt of hier al mee bekend is, kan verder gaan met paragraaf 2.3.

- *Educatieve effecten*  
Kinderen en jongeren die deelnemen aan culturele activiteiten ontwikkelen niet alleen culturele kennis en vaardigheden, maar halen ook betere resultaten op andere vakken, zoals taal en rekenen.
- *Sociale effecten*  
Culturele activiteiten brengen mensen bij elkaar. Deelnemers rapporteren verschillende sociale effecten. In tegenstelling tot andere sociale activiteiten, zoals sport, heeft cultuur een diepere sociale laag. Niet alleen komen mensen met verschillende achtergronden met elkaar in aanraking bij cultuurdeelname, cultuur roept ook op tot kennismaken van andere perspectieven en het in gesprek gaan over verschillen.
- *Gezondheidseffecten en cognitieve effecten*  
Cultuurdeelname heeft verrassend grote, positieve gezondheidseffecten. Zowel preventief als bij lichamelijke en psychische klachten. Culturele activiteiten hebben daarmee de potentie om een bijdrage te leveren aan zorguitdagingen in het sociaal domein, zoals de vergrijzing, stijgende jeugdhulpkosten en de instroom van nieuwkomers.
- *Economische effecten*  
Culturele voorzieningen maken een plaats aantrekkelijker om in te wonen en de huizenprijzen zijn hoger in wijken rond een schouwburg of poppodium. Toeristen die voor culturele activiteiten naar een stad of dorp komen, besteden ook geld elders in het gebied, zoals in de horeca.
- *Intrinsieke effecten*  
De intrinsieke effecten van cultuur komen voort uit eigenschappen die uniek zijn voor cultuur. De belangrijkste effecten zijn: zingeving, esthetische prikkeling, expressie van creativiteit, het vergroten van verbeelding en empathie, emotionele prikkeling en ruimte voor innovatie en experiment.

### **2.2.1 Educatieve effecten**

De cognitieve en educatieve effecten van kunst- en cultuurdeelname gaan over het opdoen van kennis en vaardigheden. Het gaat om kennis en vaardigheden met betrekking tot kunst en cultuur, maar ook om vaardigheden die leiden tot betere resultaten op andere gebieden. Denk dan aan schoolkinderen die betere resultaten halen op rekenen en taal doordat zij muziekles volgen. Onderzoek naar de educatieve effecten van kunst en cultuur is hoofdzakelijk gericht op kinderen en jongeren. Het is echter aannemelijk dat deze effecten tenminste deels ook gelden voor volwassenen.

Voor kinderen kan cultuurdeelname plaatsvinden op school of als buitenschoolse activiteit. Op school kunnen het losse kunstzinnige activiteiten zijn, of ze kunnen ingebed worden bij andere vakken. Denk aan het inzetten van toneel om mondelinge taalvaardigheid te oefenen.



De belangrijkste bevindingen uit een veelheid aan onderzoeken naar dit onderwerp zijn de volgende:

- Deelname aan cultuur kan een positieve invloed hebben op de resultaten op andere gebieden van het curriculum, zoals rekenen en taal. Dit geldt zowel voor het basisonderwijs als het voortgezet onderwijs.
- Over het geheel genomen lijkt de gemiddelde impact van kunstparticipatie op andere vakken positief, maar gematigd te zijn. Daarnaast zijn de kosten gemiddeld laag.
- Er zijn specifieke effecten gevonden, zoals een verbeterde schrijfvaardigheid dankzij toneel. Maar er worden ook consequent bredere voordelen gerapporteerd, zoals een positievere houding ten opzichte van leren en een groter welbevinden. (Education Endowment Foundation, 2021)

De Education Endowment Foundation benadrukt tenslotte dat kunst- en cultuurdeelname op zichzelf al waardevol is, los van de educatieve waarde die het voor andere vakken heeft. Hiermee verwijzen ze naar de intrinsieke waarde van cultuur, die verderop besproken wordt bij 2.2.5.

### **2.2.2 Sociale effecten**

Cultuur heeft ook sociale effecten. Zoals de definitie beschreven in 2.1 al aangeeft, is dit zelfs een van de hoofdkenmerken van cultuur. In de eerste plaats heeft cultuur sociale effecten omdat veel kunst- en cultuurdeelname in groepsverband plaatsvindt. Of mensen nou een concert, voorstelling of museum bezoeken, lid zijn van een koor of muziekvereniging of een cursus keramiek volgen: de activiteit brengt mensen met elkaar in contact. Culturele activiteiten verschillen hierin overigens niet van bijvoorbeeld sporten, winkelen of onderdeel zijn van een geloofsgemeenschap: ook die brengen in de meeste gevallen mensen bij elkaar.

Een van de meest uitgebreide onderzoeken naar de sociale effecten van cultuur stamt uit 1997 (Matarasso). Cultuurdeelnemers rapporteerden de volgende (sociale) effecten van cultuurdeelname:

- Persoonlijke ontwikkeling: groter zelfvertrouwen, meer vaardigheden
- Sociale cohesie<sup>2</sup>: nieuwe vrienden, meer kennis van andere culturen, interesse in horizon verbreden
- Empowerment van de gemeenschap en zelfbeschikking
- Positiever gevoel over de woonplek en wens om mee te doen aan lokale projecten
- Verbeelding en visie: nieuwe dingen doen, nieuwe inzichten opdoen, creativiteit gebruiken
- Gezondheid en welzijn: beter of gezonder voelen, meer ervaren geluk

Er zijn ook sterke aanwijzingen dat jongeren die deelnemen aan cultuureducatie minder crimineel gedrag vertonen. Culturaanbod zou daarom bijvoorbeeld ook ingezet kunnen worden om de leefbaarheid en veiligheid van wijken te vergroten (Gielen et al., 2014). Hier ligt een parallel met het IJslandse model, waarin jongeren gratis deel konden nemen aan culturele activiteiten en sportactiviteiten. Na 20 jaar is het middelengebruik onder IJslandse

---

<sup>2</sup> Onderzoekers zijn het voornamelijk niet met elkaar eens wat de definitie van sociale cohesie precies is. In grote lijnen gaat het om de samenhang tussen individuen en groepen in een samenleving (Gielen et al., 2014).



jongeren gedaald en daarmee ook de overlast die dat veroorzaakt (Smeets et al., 2019). Cultuur kan kort gezegd bijdragen aan doelen uit het sociaal domein.

In combinatie met de intrinsieke waarde van cultuur (2.2.5) biedt cultuur wel een extra verdieping op sociaal gebied. Niet alleen komen mensen met verschillende achtergronden met elkaar in aanraking bij cultuurdeelname, cultuur roept ook op tot kennismaken van andere perspectieven en het in gesprek gaan over verschillen. Daarmee heeft cultuur een diepere sociale laag dan bijvoorbeeld sport.

### **2.2.3 Gezondheidseffecten en cognitieve effecten**

Recentelijk is op Europees niveau het besef ontstaan dat cultuurdeelname een grote, positieve invloed heeft op de gezondheid en het welbevinden van mensen. Deze invloed is zodanig groot dat er een dringende oproep wordt gedaan om in te zetten op cultuurdeelname (Zbranca et al., 2022). Zowel binnen de zorg als in het voorliggend veld. Cultuur heeft namelijk zowel curatief als preventief impact en heeft de potentie om een grote kostenbesparing aan zorginterventies op te leveren, met name wanneer het preventief ingezet wordt.

De positieve effecten van cultuurdeelname op de gezondheid en het welbevinden zijn uitgebreid onderzocht in een onderzoek van de Wereldgezondheidsorganisatie (afdeling Europa) dat in 2019 is gepubliceerd. In dit rapport zijn honderden onderzoeken vergeleken en in kaart gebracht. In 2022 is verder gebouwd op dit rapport door het CultureForHealth-programma. Beide onderzoeken geven aan dat er overweldigend bewijs is van de positieve effecten voor de gezondheid en het welbevinden voor vrijwel alle bevolkingsgroepen. De inzet van cultuur zou daarmee kunnen bijdragen aan verschillende uitdagingen, zoals onder andere de vergrijzing, het toenemend (jeugd)hulpgebruik, kansenongelijkheid en de geestelijke gezondheid van vluchtelingen (Zbranca et al., 2022). Interessant is dat cultuurdeelname in sommige gevallen ook aantoonbare effecten op onze hersenen hebben. Zo hebben verschillende onderzoeken aangetoond dat er zichtbare verschillen zijn tussen de hersenen van kinderen die deelnemen aan muziek en kinderen die daar niet aan deelnemen (WHO, 2019). Een aantal voorbeelden van de positieve gezondheidseffecten van cultuurdeelname:

- *Cultuurdeelname stimuleert gezond gedrag en voorkomt gezondheidsproblemen*  
Jongeren die deelnemen aan creatieve activiteiten vertonen vaker gezond gedrag zoals lichamelijke activiteit en vertonen minder risicogedrag (Bungay & Vella-Burrows, 2013). Volwassenen en ouderen die muziek maken of in een koor zingen rapporteren een beter ervaren gezondheid dan volwassenen die dat niet doen (Ekholm et al., 2016, Coulton et al., 2015). Jongeren die 'op recept' beeldende kunstworkshops volgden, rapporteerden daarna een toename van hun mentale welzijn en hun weerbaarheid (Efstathopoulou & Bungay, 2021).
- *Cultuurdeelname heeft een positieve invloed op mensen met mentale problemen*  
Creatieve kunstdeelname kan depressieve symptomen verminderen bij ouderen (Dunphy et al., 2019). Moeders met een postpartumdepressie die deelnamen aan een koor rapporteerden significante verbetering van hun symptomen (Fancourt & Perkins, 2018).
- *Cultuurdeelname verbetert de kwaliteit van leven van mensen met neurologische stoornissen*

Zingen in een koor stabiliseerde de stress, angst en kwaliteit van leven van mensen met dementie en hun mantelzorgers (Camic et al., 2011). Deelname aan dans verbeterde de cognitieve vaardigheden, het dagelijks functioneren, gemoed en gedrag van ouderen met geheugenproblemen (Lazarou et al., 2017). Ook mensen met schizofrenie rapporteerden een hogere kwaliteit van leven en een beter functioneren door deelname aan dans (Kaltsatou et al., 2015)

- *Directe en specifieke effecten*

Er zijn ook hele directe effecten. Zo ervaren patiënten die luisteren naar muziek voorafgaand en na een operatie minder angst (Bradt et al., 2013, Fu et al., 2019) en ervaren zij minder pijn en angst bij het herstel (Hole et al., 2015). In ziekenhuizen waar ter plekke uitvoeringen van podiumkunsten werden gehouden is de gemiddelde verblijftijd van patiënten lager.

Kortom, cultuur heeft overtuigende gezondheidseffecten die niet onderschat mogen worden. Zowel lichamelijk als mentaal en cognitief hebben mensen baat bij cultuurdeelname. Zeker in een samenleving waarin de vergrijzing oprukt en de ouderenzorg begint te knellen, de kosten op jeugdhulp jaarlijks stijgen en het opvangen van vluchtelingen uit oorlogsgebieden aan de orde van de dag is, kan inzetten op cultuurdeelname een strategische keuze zijn.

## 2.2.4 Economische effecten

Kunst en cultuur kan geld opleveren, direct of indirect. De meeste kunst- en cultuurprofessionals worden niet zo blij van een gesprek over de economische waarde. Economische waarde heeft namelijk geen enkel raakvlak met de intrinsieke waarde van kunst, in tegenstelling tot bijvoorbeeld de sociale waarde of gezondheidseffecten. Dat neemt echter niet weg dat de economische effecten van cultuur groot kunnen zijn en een reden kunnen zijn voor subsidiering vanuit de overheid.

In 2011 hebben de cultuurfondsen in Nederland opdracht gegeven aan twee economen (Marlet & Poort) om de economische waarde van cultuur te berekenen. Zij hebben dit in een uitgebreid rapport gedaan. Het doel van het onderzoek was voor de culturele sector alle maatschappelijke waarden te berekenen en in geld uit te drukken. De conclusie van het rapport is simpel: **“De maatschappelijke waarde van de culturele sectoren is hoger dan de maatschappelijke kosten. Cultuur voegt jaarlijks meer toe aan de welvaart dan de belastingbetaler erin stopt.”**(p. 7).

Marlet & Poort onderscheiden vijf maatschappelijke waarden of effecten (zie afbeelding). De economische effecten van elke waarde verschillen per sector.



© Atlas voor gemeenten

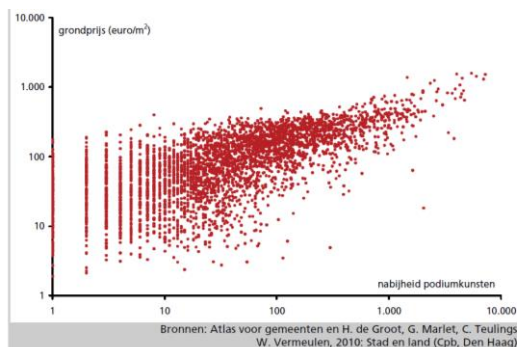
1. Overzicht van de gebruikswaarde, optiewaarde, bestaanswaarde, economische waarde en sociale waarde van cultuur.



*Musea:* het onderzoek heeft zich toegespitst op musea voor beeldende kunst. Musea hebben een grote optiewaarde, maar ook de economische waarde is aanzienlijk. Dit geldt echter vooral voor de grote, nationale musea en is daarom in Meppel minder van toepassing.

*Letteren:* voor de letteren is de gebruikswaarde het grootst. Daarnaast heeft boekverkoop een economische waarde.

*Actieve cultuurdeelname:* hierbij is de sociale waarde waarschijnlijk het hoogst. Dit kon niet exact berekend worden. De causaliteit van sociale effecten is namelijk ingewikkeld en lastig op geld te zetten.



2. Grafiek waarin de grondprijs is afgezet tegen de nabijheid van podiumkunsten.

*Podiumkunsten:* Voor de podiumkunsten is de optiewaarde verreweg de grootste waarde, veel groter zelfs dan de gebruikswaarde. Wijken rond een schouwburg of poppodium hebben een hogere huizenprijs. Ook zijn steden met podiumkunsten aantrekkelijker voor mensen om te gaan wonen dan steden zonder podium. Zie de figuur hiernaast, waar de grondprijs is afgezet tegen het aantal uitvoeringen van podiumkunsten in de buurt.

Het is wel belangrijk om te benoemen is dat de optiewaarde sterker is als kunst en cultuur voor veel mensen toegankelijk zijn en de prijzen ervan laag liggen. Bij hogere prijzen wordt de optiewaarde steeds kleiner. Een schouwburg met dure, exclusieve voorstellingen heeft een lagere optiewaarde dan een poppodium met goedkopere kaartjes. Ook is het de vraag of deze optiewaarde voor alle mensen geldt.

### 2.2.5 Intrinsieke effecten

De effecten die hiervoor zijn genoemd zijn allemaal waardevol voor de samenleving. Het zijn echter effecten die niet uniek zijn voor cultuur. Zo heeft sport bijvoorbeeld ook sociale en gezondheidseffecten, al heeft cultuur een diepere sociale laag dan sport. Bijzonder aan cultuur is dat het zovél positieve en waardevolle effecten heeft. Investeren in cultuur kan voordelen opleveren voor de economie, sociale cohesie, gezondheid en de ontwikkeling van kinderen. Cultuur heeft daarnaast echter ook belangrijke effecten die specifiek en uniek zijn voor cultuur en die op geen andere manier te realiseren zijn. Dit zijn de zogenaamde intrinsieke effecten van cultuur. In veel gevallen liggen die intrinsieke effecten ten grondslag aan de andere vier effecten of zijn hier nauw mee verbonden.

Er is in de verschillende onderzoeken geen eenduidige beschrijving van wat die intrinsieke waarde precies omvat. Publieksonderzoek naar theater en musicals laat bijvoorbeeld zien dat deelnemers emotionele betrokkenheid en reflectie ervaren door theaterbezoek en dat zij daar waarde aan hechten (Van Maanen et al., 2013). Andere onderzoeken zien belangrijke zingevingseffecten of een versterkte empathie. De belangrijkste intrinsieke waarden die naar voren komen zijn:



- *Zingeving*: Cultuurdeelnemers ervaren een sterker gevoel van zingeving dan mensen die geen culturele activiteiten ondernemen. Zingeving is een belangrijk onderdeel van positieve gezondheid.
- *Esthetische waarde*: Kunst en cultuur prikkelen onze zintuigen, roepen emoties op en bieden een unieke esthetische ervaring en daarmee genot.
- *Expressie van creativiteit*: Kunst en cultuur stelt deelnemers in staat om hun ideeën, gevoelens en perspectieven op unieke en vaak vernieuwende manieren uit te drukken. Dit biedt zowel de maker als het publiek de mogelijkheid om de wereld op een nieuwe manier te zien.
- *Verbeelding en empathie*: cultuur daagt ons intellectueel uit en bevordert kritisch denken. Ze kunnen complexe ideeën en concepten verkennen, waardoor mensen worden gestimuleerd om na te denken over de samenleving, menselijk gedrag, geschiedenis en andere diepgaande onderwerpen.
- *Emotionele impact*: Kunst heeft de kracht om sterke emotionele reacties op te roepen. Of het nu vreugde, verdriet, bewondering of verwondering is, kunst kan een diepgaande emotionele verbinding tot stand brengen tussen het werk en de toeschouwer.
- *Innovatie en experiment*: Kunst en cultuur fungeren als een speelveld voor innovatie en experiment. Kunstenaars kunnen nieuwe technieken, materialen en ideeën verkennen, waardoor ze grenzen kunnen verleggen en de artistieke horizon kunnen verbreden.

Of, in de woorden van Raad van Cultuur:

*Volgens de raad zal elke discussie over de waarde van cultuur rekening moeten houden met die ene eigenschap waarmee cultuur zich onderscheidt van al het andere. Dat is de esthetische waarde van de kunsten en de intrinsieke waarde van het erfgoed. Deze waarden ontstaan doordat een persoon zich 'mentaal verbindt' aan kunst en erfgoed. In de kunsten gebeurt dat doordat een lezer, luisteraar of toeschouwer wordt aangesproken door de esthetische kwaliteiten van een kunstwerk. Op die manier kan het bijvoorbeeld schoonheid, ontroering of contemplatie bieden. Maar evengoed kan het een schok, afkeer, verdriet, discussie en confrontatie veroorzaken.*

*In het erfgoed legt een object of handeling een persoonlijke verbinding tussen mensen en (hun eigen of een andere) geschiedenis, tradities en verhalen. Geen enkel ander onderdeel van onze samenleving – sport, economie, wetenschap, religie – doet zo'n expliciet beroep op deze waarden. [...] Cultuur staat midden in de maatschappij, verbindt en kan direct of indirect zeer geëngageerd zijn. Zij kan de wereld waarin wij leven becommentariëren en er (soms radicale) kritiek op leveren. Voor erfgoed geldt dat evenzeer; de objecten en gebruiken die uit de historie voortkomen, laten zien hoe onze of andere samenlevingen waren – en dat kan heel confronterend zijn. [...] De functie van cultuur als vrijplaats van kritische, onconventionele opvattingen en visies moet worden gekoesterd en bewaakt.*

(Raad voor cultuur, 2023)

Daarmee komen we weer in de buurt van de definitie van cultuur zoals beschreven in 2.1 en is de cirkel rond.



## 2.3 Cijfers

Cultuur speelt een grote rol binnen het leven van onze inwoners. Om inzicht te geven in die rol, zetten we wat cijfers op een rij. Deels landelijke cijfers, die naar verwachting ook opgaan voor de gemeente Meppel, en deels regionale en lokale cijfers.

### 2.3.1 Culturele voorzieningen in Drenthe en Meppel in vergelijking met de rest van het land

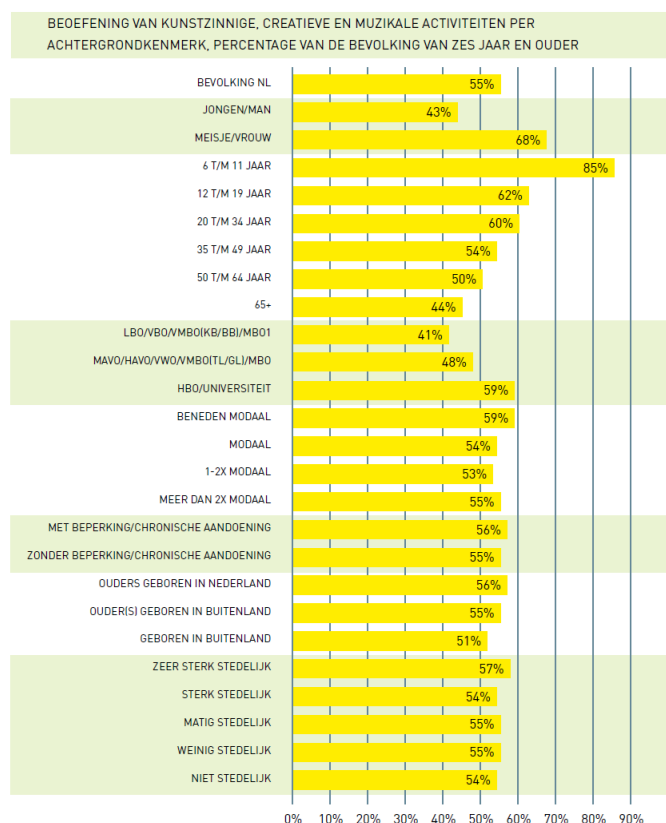
De Cultuurmonitor (Anders et al., 2022) en de Regionale Cultuurmonitor bieden informatie over kunst en cultuur in de verschillende provincies. Drenthe heeft het minste aantal musea van alle Nederlandse provincies. Wel heeft Drenthe 31 beschermde stads- en dorpsgezichten, waaronder Oud-Zuid in Meppel. Meppel heeft daarnaast 93 rijksmonumenten, 44 provinciale monumenten en enkele tientallen gemeentelijke monumenten.

In het aantal bioscopen en filmtheaters staat Drenthe onderaan met 7 stuks. In Meppel hebben we een bioscoop met meerdere zalen en een filmhuis, dat in de schouwburg is gevestigd.

In Drenthe staan 43 bibliotheken, waarvan een in Meppel en een servicepunt in Nijeveen. In Drenthe is 21,5% van de bevolking lid van een bibliotheek. Dit is een bovengemiddeld hoog percentage. Deels hangt dit vermoedelijk samen met de bevolkingssamenstelling, die in Drenthe relatief oud is. Het aantal bibliotheekbezoeken per inwoners is in Drenthe wel relatief laag. Dit kan samenhangen met het feit dat de gemiddelde afstand tot een bibliotheek in Drenthe groter is, waardoor mensen minder vaak een bibliotheek bezoeken. Dit zou ook een verklaring kunnen zijn voor de cijfers rond de podiumkunsten. De provincie telt zeven vaste podia, waar 740 voorstellingen voor ruim 215 duizend bezoekers plaatsvonden in 2019. In vergelijking met de andere provincies is dit zowel voor het aantal podia als het aantal voorstellingen en bezoekers aan de lage kant (ook per inwoner).

Drenthe telt driehonderd bij de KvK aangesloten zzp'ers en organisaties op het gebied van kunst- en cultuureducatie, waarvan dertig dansscholen. Daarmee is het aanbod relatief laag. Het aantal jongeren met een CJP-pas (Cultuur Jongeren Paspoort) is in Drenthe extreem hoog met 95%. Het aantal culturele activiteiten per jongere is in Drenthe echter juist het laagste van het land. Jongeren hebben dus wel een pas, maar maken daar weinig gebruik van.

Een aantal culturele instellingen wordt rechtstreeks door het Rijk gesubsidieerd via de culturele basisinfrastructuur (BIS), vastgelegd voor een periode van vier jaar. In de subsidieperiode van 2017-2020 kregen in totaal 88 instellingen een subsidie. Opvallend was dat Drenthe, Zeeland en Flevoland geen enkele subsidie ontvingen. In de BIS-periode 2021-2024 is dit veranderd door de toevoeging van het Drents Museum aan de BIS. Het Rijk subsidieert cultuur ook via zes landelijke fondsen. Het Fonds Podiumkunsten ondersteunt Puppet International meerjarig.



3. Grafiek met de percentages cultuurdeelnemers onder subgroepen met verschillende demografische kenmerken.

### 2.3.2 Landelijke cijfers actieve cultuurdeelnemers (amateurkunst)

Amateurkunst, oftewel actieve kunst- en cultuurdeelnemers, is populair. De Monitor Amateurkunst (2023) biedt veel inzicht in dit onderwerp. In 2023 was 55% van de Nederlandse bevolking van 6 jaar of ouder kunstzinnig of creatief actief in de vrije tijd. Dat zijn ruim 9,2 miljoen Nederlanders. Ongeveer tweederde van deze beoefenaars is er minimaal één keer per week mee bezig. Gemiddeld besteden beoefenaars maar liefst 8 uur per week aan hun activiteiten!

Ongeveer de helft beoefent hun culturele activiteit (vooral) alleen, de andere helft doet dit in meer of mindere mate (ook) samen met anderen. Het aandeel actieve beoefenaars ligt veel hoger onder vrouwen dan onder mannen. En hoe ouder mensen worden, hoe lager het percentage beoefenaars. Ook ligt het aantal beoefenaars hoger onder mensen met een hbo- of wo-opleiding dan met

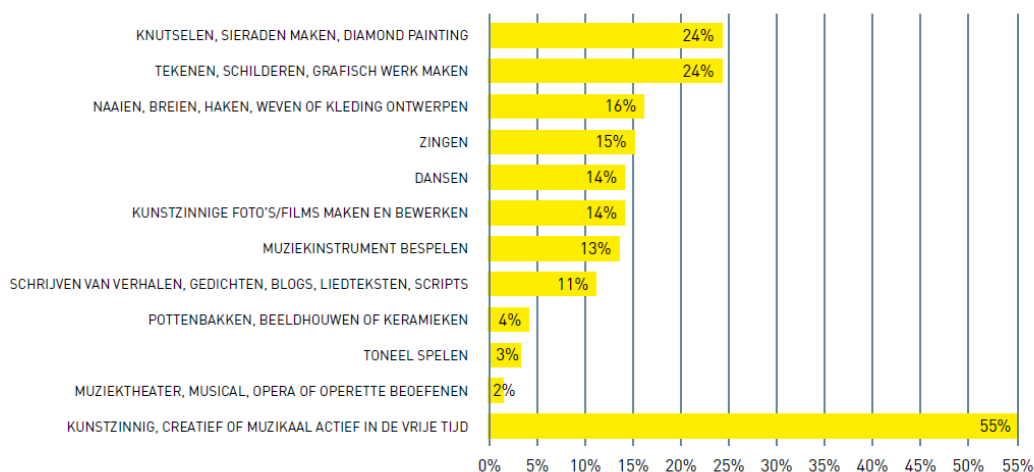
een mbo- of middelbare school-opleiding of geen opleiding. Er is geen verschil in het percentage beoefenaars op basis van inkomen of (culturele) afkomst.

De zelfstandige docent of kunstenaar met een eigen lespraktijk is waar de meeste deelnemers hun lessen, cursussen of workshops volgen. Ruim een derde meldt zich daarvoor aan bij de zelfstandige zelf en de overige twee derde doet dat via overkoepelende organisatie of instelling, zoals een vereniging, centrum voor de kunsten of wijkcentrum.

Onder mensen met een beperking of chronische aandoening is het aandeel dat kunstzinnig, creatief of muzikaal actief is even hoog als onder mensen zonder beperking of aandoening. Bij mensen met een psychische beperking ligt het zelfs hoger. Hoe sterker een beperking of aandoening het dagelijks leven belemmert, hoe groter het aandeel dat beoefenaar is. Wel beoefenen mensen met een beperking of aandoening hun activiteiten iets vaker alleen en zijn ze minder vaak lid van een amateurkunstvereniging, -club of -groep. Overigens geeft 21% van de personen met een beperking of aandoening aan dat zij zulke activiteiten juist niet doen vanwege hun beperking.



BEOEFENING VAN KUNSTZINNIGE, CREATIEVE EN MUZIKALE ACTIVITEITEN PER KUNSTVORM: PERCENTAGE VAN DE BEVOLKING VAN ZES JAAR EN OUDER



4. Grafiek met per kunstvorm het percentage van de bevolking die deze kunstvorm beoefent.

### 2.3.3 Toerisme en demografie in Drenthe en de gemeente Meppel

Meppel heeft ruim 35.000 inwoners verdeeld over 16.000 huishouden. De demografische druk is in Meppel niet extreem: voor elke 100 personen van 20-65 jaar zijn er 74 personen jonger dan 20 of ouder dan 65. De bevolking van Meppel groeit relatief hard (waarstaatmijngemeente.nl).

Kunst en cultuur kan ook mensen van buiten de gemeente naar Meppel trekken. Als het gaat om toerisme in het algemeen, zien we dat mensen vooral voor een dagje uit naar Meppel komen. In 2019<sup>3</sup> deden 1,4 miljoen mensen dat. Een verblijf met overnachting komt in verhouding veel minder voor met 70 duizend overnachtingen in 2019. Wel zien we een potentiële groei in dit cijfer met de komst van een nieuw hotel op Blankenstein en een stadslogement op Bleekerseiland. Men komt vooral (36%) voor recreatief winkelen naar Meppel. Daarna volgen uitgaan (15%), overig (14%), sport en sportieve recreatie (13%), bezoek attracties (8%), zwemmen en zonnen (7%) en toeschouwers van sport (7%). (Ecorys, 2019). Het overgrote merendeel van de toeristen in Drenthe komt uit Nederland. Slechts een klein deel komt uit het buitenland, en dan vooral uit Duitsland.

De binnenlandse toeristen die Drenthe voor vakantie bezoeken zijn vooral gezinnen met kinderen (39%). Dit is een hoger percentage dan in Nederland gemiddeld. Daarnaast bezoeken ook paren zonder kinderen Drenthe graag (34%). Tijdens de vakantie is het bezoeken van een stad of dorp de activiteit die toeristen het meest ondernemen (74% van de gezinnen, 66% van de stellen), gevolgd door horecabezoek, wandelen en fietsen. (Factsheet Binnenlandse gasten in Drenthe, 2022).

<sup>3</sup> Er zijn cijfers tot en met 2022 bekend. In 2022 is de invloed van corona echter nog duidelijk zichtbaar in de cijfers. Daarom hebben we 2019 gekozen als peiljaar.



### 2.3.4 Cultuurdeelname in Meppel

In deze paragraaf geven we een aantal cijfers over cultuurdeelname in de gemeente Meppel. Dit is geen volledig overzicht, maar een samenvatting van de cijfers die we beschikbaar hebben.

**Amateurkunst** vind je overal, in vrijwel elk dorp en elke stad. Dat is niet gek gezien de grote populariteit. Ook cultuureducatie in brede zin is veelal lokaal georganiseerd. Deelnemers aan cultuureducatie komen dan ook hoofdzakelijk uit de gemeente zelf. In de gemeente Meppel hebben we dan ook meerdere koren, verschillende muziekverenigingen, een filmclub, een band voor mensen met een beperking, een toneelvereniging en meer.

In samenwerking met de scholen verzorgt CultuurKlik de **binnenschoolse cultuureducatie**. In 2022 hebben alle scholen in de gemeente Meppel hier gebruik van gemaakt. CultuurKlik biedt een basisprogramma, keuzeprogramma en plusprogramma. 13 van de 15 aangesloten scholen hebben in 2022 gebruik gemaakt van het plusprogramma.

De **buitenschoolse cultuureducatie** voor kinderen en jongeren is door het faillissement van Scala op dit moment (nog) niet stevig geborgd op een manier waarop we cijfers kunnen achterhalen. De cijfers van Scala uit 2019 (voor de coronajaren) geven een beeld van de jaarlijkse deelnemersaantallen. Dat jaar volgden een kleine 600 kinderen lessen, cursussen of workshops op het gebied van kunst, muziek, theater en dans. Interessant is ook het aantal aanvragen vanuit Meppel bij het Jeugdfonds Sport & Cultuur<sup>4</sup>. Deze cijfers geven net als landelijk het beeld dat meer meisjes dan jongens meedoen aan culturele activiteiten. Slechts 4 jongens hebben een toekenning gekregen voor een culturele activiteit, tegenover 32 meisjes. Met name dans en muziek zijn populair onder de meisjes.

In Meppel is een volledige **bibliotheekvestiging** en in Nijeveen een **servicepunt**. Op beide locaties is een Informatiepunt Digitale Overheid, die in 2022 samen 103 bezoekers ontvingen. Vijftien scholen maken gebruik van de Bibliotheek op School. Er zijn veertien Boekstartlocaties in de kinderopvang gericht op kinderen onder de vier jaar. In de bibliotheek in Meppel is ook het Taalhuis gevestigd. In 2022 bezochten 76.617 bezoekers een van beide bibliotheeklocaties. Er zijn ruim 2.000 volwassen inwoners lid van de bibliotheek, evenals ruim 6.000 kinderen en jongeren, die in 2022 een totaal van 185.000 boeken leenden. De Meppeler collectie bestaat uit ruim 65.000 boeken. Via de Bibliotheek op School zijn nog eens 45.000 boeken uitgeleend. De bibliotheek organiseerde daarnaast een kleine 200 activiteiten op het gebied van kennis en informatie, educatie en ontwikkeling, leesbevordering en literatuur, ontmoeten en debat en kunst en cultuur.

Amateurkunst en cultuureducatie zijn over het algemeen heel lokaal. Andere culturele voorzieningen kunnen een breder bereik hebben en bijvoorbeeld de toeristen die Drenthe bezoeken aantrekken, of inwoners uit de regio naar Meppel halen. In Meppel weten we dat Ogterop een regiofunctie vervult. Dit geldt ook voor Puppert en mogelijk ook voor het Stedelijk Museum Meppel en Drukkerijmuseum Meppel. Van de laatste twee hebben we geen cijfers om dit te onderbouwen.

---

<sup>4</sup> Het Jeugdfonds Sport en Cultuur is onderdeel van Kindsupport, waar verschillende organisaties onder vallen. Alleen van het Jeugdfonds hebben we gedetailleerde informatie beschikbaar.



Het **Drukkerijmuseum Meppel** had in de jaren 2016-2018 ongeveer 9 duizend bezoekers op jaarbasis. In 2019 begon dit aantal al te dalen, met een keldering in de coronajaren. Het **Stedelijk Museum Meppel** geeft aan jaarlijks ongeveer 4 duizend bezoekers te trekken.

**Puppet International** houdt niet bij hoeveel bezoekers zij ontvangen, maar hoeveel bezoeken. In 2018 waren dat er ruim 9 duizend. Ongeveer 1/3 van de bezoekers komt uit de stad Meppel en nog eens 15% uit de nabije omgeving. Uit de bredere regio komen 12%. De overige 41% bezoekers komen van verder en leggen meer dan 51 kilometer af om Puppet te bezoeken. Ongeveer 1/3 van de bezoekers bezocht het festival voor het eerst. Puppet International is het grootste en belangrijkste festival in Nederland op het gebied van poppen- en objecttheater. Het festival heeft de ambitie om door te groeien tot een festival van Europese betekenis.

In **Schouwburg Ogterop** hebben in 2023 een totaal van 98 voorstellingen plaatsgevonden, waarvan 13 jeugdvoorstellingen. Die voorstellingen trokken in totaal een kleine 21 duizend bezoekers. De gemiddelde bezettingsgraad per voorstelling was 68%. Reserveringen werden gedaan vanuit 6599 verschillende huisadressen. Ongeveer 37% van die adressen bevinden zich in de gemeente Meppel en de overige 63% zijn bezoekers van buiten de gemeente. Naast de theaterprogrammering ontvangt schouwburg Ogterop ook bezoekers door verhuur voor commerciële en maatschappelijke evenementen die in de schouwburg plaatsvinden. In 2023 ging het om 123 activiteiten en evenementen die bezocht werden door 15 duizend bezoekers. Hieronder vallen ook de schoolvoorstellingen via CultuurKlik, waar in schooljaar 2022/2023 ruim duizend basisschoolleerlingen uit groep 3/4 en groep 7/8 naartoe gingen.

**Mevrouw Ogterop** is een productiehuis dat gelieerd is aan Ogterop. Mevrouw Ogterop maakt jaarlijks een professionele theaterproductie met oog voor kwaliteit en maatschappelijke relevantie. De gerealiseerde producties worden goed ontvangen door publiek en pers. Zo kreeg de voorstelling 'Ik zou liever Angel heten' meerdere vier sterren recensies en stonden twee acteurs in het NRC rijtje beste acteurs van het seizoen. Het productiehuis wordt onder meer ondersteund door Fonds Podiumkunsten, de provincie en Ogterop.

Als het gaat om alle cultuurdeelname in de gemeente Meppel, komen de meeste deelnemers dus (vermoedelijk) uit de gemeente Meppel zelf. Puppet International en Schouwburg Ogterop hebben juist een groter bereik.



## 3. Beleidsmatige kaders

De richting van het Meppeler cultuurbeleid wordt mede bepaald door lokale, provinciale en landelijke kaders. In dit hoofdstuk zetten we belangrijkste beleidsmatige kaders op een rijtje.

### 3.1 Landelijk

Landelijk zijn de Bibliotheekwet, Mediawet en de Uitgangspunten cultuursubsidies 2025-2028 en Uitgangspunten Cultuurbeleid 2021-2024 richtinggevend. Ook het advies van de Raad voor Cultuur voor de periode vanaf 2029 is een kader om rekening mee te houden.

#### 3.1.1 Rijkscultuurbeleid

De Rijksoverheid wil dat zo veel mogelijk mensen in Nederland toegang hebben tot cultuur van hoge kwaliteit. Zij steunt daarom culturele instellingen. De wettelijke basis daarvoor ligt in de Wet op het specifiek cultuurbeleid. Culturele instellingen en cultuurfondsen die subsidie van het Rijk krijgen vormen samen de landelijke basisinfrastructuur (bis). Het huidige rijkscultuurbeleid geldt voor de periode 2021-2024. Hierin staan de volgende uitgangspunten beschreven, in de woorden van de minister:

##### *Verbreiding en vernieuwing*

Samen met de andere overheden wil ik [de minister] in de nieuwe basisinfrastructuur ruimte bieden aan meer genres en nieuwe spelers. Zo versterken we het draagvlak voor cultuur. Door aandacht voor andere kunstvormen en nieuwe generaties makers bereiken we ook groepen die zich misschien minder aangesproken voelen door

wat er nu in schouwburgen, concertzalen en musea te beleven is. [...] Verbreiding en vernieuwing zijn geen luxe, maar een noodzaak om het culturaanbod bij de tijd en aantrekkelijk voor de gehele bevolking te houden. [...]

##### *Een sterke cultuursector*

Eerlijke beloning is voor mij een onbetwistbaar uitgangspunt. Eerlijke beloning is wat mij betreft belangrijker dan de kwantiteit van de productie en werkgelegenheid [...]. Onderschrijving van de Fair Practice Code, de Governance Code Cultuur en de Code Culturele Diversiteit is een subsidievoorwaarde.

##### *Cultuur van en voor iedereen*

Cultuur is van en voor iedereen, ongeacht woonplaats, culturele achtergrond of opleiding. Samen met gemeenten en provincies wil ik cultuur voor zoveel mogelijk mensen betekenis geven. Dat doen we door cultuur te bevorderen die uitnodigend en laagdrempelig is en waarbij iedereen zich welkom voelt.

Ik richt me daarbij op cultuurparticipatie, immaterieel erfgoed en cultuuronderwijs. De komende periode hebben vooral kansengelijkheid en integraal cultuuronderwijs mijn aandacht. Ik zie goede mogelijkheden om cultuur en gelijke kansen te verbinden. [...] Binnen het programma Cultuureducatie met kwaliteit komt er meer ruimte voor het voortgezet onderwijs en de aansluiting tussen binnen- en buitenschoolse activiteiten.





### *Cultuur is grenzeloos*

Cultuur kent geen grenzen. Internationale uitwisseling is bij cultuur net zo vanzelfsprekend als in de wetenschap; die uitwisseling wil ik verder stimuleren. Ze draagt bij aan een open blik op de wereld, de ontwikkeling van talent en rijkdom van geest.

### **3.1.2 Advies Raad voor Cultuur 2029**

Het stelseladvies van de Raad voor Cultuur voor de periode vanaf 2029 is een advies met veel aandacht voor een evenwichtiger verdeling van financiering over de verschillende regio's. Ook is het een pleidooi voor een grotere variatie in cultuurvormen en instrumenten door de blik te verbreden. Daarnaast moet cultuureducatie stevig worden verankerd in en rondom de school, moet de financiering voor talentontwikkeling consistentener worden en moet er meer verbinding komen tussen professionals en amateurs. Het liefst ziet de raad cultuur verankerd in de wet. Voor de uitvoering is volgens de Raad landelijk structureel 200 miljoen extra nodig.

Met het advies wil de Raad voor Cultuur overheidsfinanciering zo veel mogelijk laten bijdragen aan een rijk cultureel leven voor iedereen in Nederland. Dit vindt de raad belangrijk omdat "cultuur kleur geeft aan het leven van mensen en omdat cultuurproductie, -beoefening en -beleving bijdragen aan de brede welvaart in Nederland". De Raad voor Cultuur wil, in eigen woorden, cultuur toegankelijker maken door:

### **3.1.3 Wet stelsel openbare bibliotheekvoorzieningen (Bibliotheekwet)**

Openbare bibliotheken staan door bezuinigingen onder hoge druk, zo bleek in 2019 uit de evaluatie van de Wet stelsel openbare bibliotheekvoorzieningen (Wsob of 'Bibliotheekwet'). Het (demissionaire) kabinet Rutte IV heeft daarom maatregelen genomen. Gemeenten krijgen extra geld en vanaf 2025 ook een wettelijke taak (zorgplicht). Het doel is dat iedere inwoner binnen een redelijke afstand toegang hebben tot een volwaardige openbare bibliotheek.

Volgens de Bibliotheekwet heeft een volwaardige bibliotheek 5 maatschappelijke functies:

- *Kennis en informatie beschikbaar stellen:* Bijvoorbeeld door boeken uit te lenen, een informatiepunt digitale overheid in te richten, en informatiebijeenkomsten te organiseren over gezondheid, vrijwilligerswerk of duurzaamheid.
- *Mogelijkheden bieden voor ontwikkeling en educatie:* Bijvoorbeeld door taaltrainingen te geven aan volwassenen die niet goed kunnen lezen en schrijven, of om op lagere scholen een les over mediawijsheid te geven, bijvoorbeeld om nepnieuws te herkennen.
- *Stimuleren om te lezen:* Bijvoorbeeld door leesclubs op te zetten, voorleesmiddagen te organiseren of door ouders en medewerkers van kinderdagverblijven te stimuleren om voor te lezen.
- *Ontmoetingen en debatten organiseren:* Bijvoorbeeld door een themacafé, lunch, quiz of markt te organiseren of het organiseren van verkiezingsdebatten.
- *Mensen laten kennismaken met kunst en cultuur:* Bijvoorbeeld door lezingen, exposities, films, concerten, stadswandelingen, workshops en voorstellingen te organiseren.



De belangrijkste maatregelen die het kabinet heeft genomen zijn extra geld en zorgplicht. Het extra geld gaat in de eerste plaats naar gemeenten die geen bibliotheek hebben. Ook gemeenten waar de inwoners lang moeten lopen of fietsen om bij de bieb te komen krijgen voorrang. Net als gemeenten met veel inwoners met bijvoorbeeld een laag inkomen, of die moeite hebben met lezen. De gemeente Meppel heeft deze specifieke uitkering aangevraagd. Het is nog niet bekend of we een bedrag toegekend krijgen. Gemeenten en provincies moeten daarnaast vanaf 2025 voor voldoende en volwaardige bibliotheken zorgen. Het kabinet wil deze zorgplicht zetten in de Wet stelsel openbare bibliotheekvoorzieningen (Wsob). Hoe deze zorgplicht er precies uit gaan zien is nog niet bekend.

Tenslotte is het ook de bedoeling dat de online bibliotheek de komende jaren uitgebreid wordt en is aangekondigd dat er geld beschikbaar komt voor de Bibliotheek op School (dBos). Ook als gemeente Meppel subsidiëren we dBos. Alle basisscholen, op een na, maken gebruik van dBos. Daarbij betaalt de gemeente Meppel het overgrote deel en het onderwijs de rest. Het is nog niet bekend hoe het extra geld verdeeld wordt en onder welke voorwaarden.

### **3.1.4 Erfgoedwet en Omgevingswet**

In Nederland zijn er twee wetten die iets regelen over cultureel erfgoed: de Erfgoedwet en de Omgevingswet. Deze wetten vullen elkaar aan en maken samen een integrale bescherming van ons fysieke culturele erfgoed mogelijk.

De Omgevingswet is op 1 januari 2024 in werking getreden en brengt alle bestaande wet- en regelgeving op het gebied van de fysieke leefomgeving samen. De Omgevingswet biedt de juridische grondslag voor en geeft kaders aan een zorgvuldige omgang met het cultureel erfgoed in de fysieke leefomgeving. De bescherming van archeologische en gebouwde monumenten, stads- en dorpsgezichten en cultuurlandschappen krijgen voor een belangrijk deel een plek in het omgevingsplan van de gemeente Meppel. Daarbij gebruiken wij bestaand beleid en moeten we voldoen aan de instructieregels van het Rijk en de provincie Drenthe. Dit betreft het ruimtelijke instrumentarium. Nieuw onder de Omgevingswet is de rol van de omgeving van het monument. De Omgevingswet stelt dat de omgeving van het monument van invloed is op het monument zelf. Daar dient een afweging gemaakt te worden, per monument, bij het wijzigen van het Omgevingsplan.

De vuistregel is: fysiek cultureel erfgoed, beschermde stads- en/of dorpsgezichten en de monumenten worden (juridisch) beschermd door de Omgevingswet.

### **3.1.5 Mediawet**

De Mediawet 2008 is in 2022 veranderd. Toegevoegd zijn regels voor video-uploaders, vooral die met veel volgers, oftewel influencers. Volgens de Mediawet 2008 is de gemeente verantwoordelijk voor het financieren van lokale media en ontvangt hier een bedrag voor in het gemeentefonds. Het richtsnoer- of normbedrag voor de lokale omroep bedraagt in 2024 € 1,57 per huishouden.

### **3.1.6 Aanpak 'Mentale gezondheid: van ons allemaal'**

De Aanpak 'Mentale gezondheid: van ons allemaal' is door verschillende ministeries gezamenlijk ontwikkeld naar aanleiding van de cijfers rond mentale gezondheid. Daaruit blijkt dat vooral jongeren en jongvolwassenen mentaal ongezond zijn. Een aantal activiteiten uit deze aanpak hebben directe raakvlakken met deze cultuurnota. Zo worden de sport- vrijetijds-



en cultuursector betrokken bij het bespreekbaar maken van mentale gezondheid. Zowel sport als cultuur hebben een duidelijke relatie met welzijn en mentale gezondheid. Cultuurparticipatie wordt benadrukt.

### **3.1.7 GALA**

GALA is het Gezond en Actief Leven Akkoord. Gemeenten (VNG), GGD GHOR, Zorgverzekeraars en het ministerie van VWS hebben hierin afspraken gemaakt op het gebied van gezondheid en welbevinden. Dit dient als fundament voor een gerichte lokale en regionale aanpak op het gebied van preventie, gezondheid en sociale basis. Er wordt uitvoering mee gegeven aan de doelstellingen uit het coalitieakkoord en het Nationaal Preventieakkoord. Doel is het bevorderen en behouden van de fysieke en mentale gezondheid vanaf het prille begin, de eerste 1000 dagen, waarbij speciale aandacht uitgaat naar mensen in kwetsbare situaties. Hierbij wordt de beweging van ziekte en zorg, naar gezondheid en preventie benadrukt. De zogenaamde 'beweging naar de voorkant' door het versterken van de sociale basis. In het GALA wordt cultuurdeelname benoemd als een factor hierin, die mensen verbindt, hun veerkracht vergroot, persoonlijke ontwikkeling mogelijk maakt en belangrijke gezondheidseffecten heeft. Ook bij het bevorderen van een gezonde leefstijl wordt cultuurparticipatie benoemd, bijvoorbeeld door de inzet van sport- en cultuurcoaches.

## **3.2 Regionaal**

Alhoewel er weinig wettelijke kaders zijn voor het cultuurbeleid, voelen rijk, provincie en gemeenten een gezamenlijke verantwoordelijkheid voor een samenhangend cultuurbeleid. Samenwerking tussen rijk, provincies en gemeenten op cultureel gebied vindt plaats via stedelijke cultuurregio's. Voor Meppel zijn dit de 'Stedelijke cultuurregio Zwolle' en 'We the North' (provincie Drenthe, Friesland, Groningen en de gemeenten Assen, Emmen, Groningen, Leeuwarden).

De provincie Drenthe werkt momenteel aan een nieuwe cultuurnota voor de periode 2025-2028. De uitgangspunten voor het nieuwe beleid zijn:

- Continueren van het beleid met ruimte voor nieuwe ontwikkelingen en accenten. De provincie streeft naar een breed gedragen nota met een uitgesproken ambitie en een Drents karakter. De provincie wil een divers en laagdrempelig culturaanbod voor een breed publiek. Iedereen moet kunnen meedoen en kunnen genieten van cultuur.
- De accenten uit het coalitieakkoord 'Samen bouwen we Drenthe! 2023-2027' vormen de basis voor de nieuwe cultuurnota. Hierbij gaat o.a. om het om de verbinding tussen cultuur, erfgoed en natuur, verbeteren toegankelijkheid, de doelgroep jeugd, steun voor de grotere (steun)instellingen (musea van provinciaal belang, Huus van de Taol, Biblionet en K&C), verantwoordelijkheden nakomen voor de Koloniën van Weldadigheid en het koesteren van het immaterieel erfgoed. Ook streeft de provincie naar een evenredige bijdrage van het Rijk.
- De aanbevelingen uit de 'Verkenning cultuurbeleid provincie Drenthe richting 2025-2028' van Berenschot bieden belangrijke input voor de nieuwe cultuurnota. In het rapport wordt o.a. geadviseerd om de Drentse basisinfrastructuur te definiëren en daarnaast ruimte te bieden aan nieuwe initiatieven en Drentse 'parels'. De samenwerking met gemeente kan effectiever door samen doelen (o.a. makersklimaat,



amateurkunst en fair pay) af te spreken en cofinanciering te vragen. De ‘Verhalen van Drenthe’ kunnen een rode draad vormen voor nieuw beleid. Berenschot stelt voor om subsidies gericht in te zetten en meer budget toe te kennen aan minder initiatieven. Tenslotte ziet Berenschot dat er weinig betrokkenheid is van het Rijk bij cultuur in Drenthe. Er liggen kansen voor meer landelijke financiering voor Drentse instellingen.

- Voor de nieuwe cultuurnota kijkt de provincie verder naar logische verbindingen met andere beleidsterreinen, zoals de Sociale Agenda, natuur, ruimte en vrijetijdseconomie.

In Q1 of Q2 van 2024 is de ontwerp cultuurnota gereed voor inspraak, waarna de definitieve nota in juni en juli 2024 wordt behandeld in de Statencommissie en Provinciale Staten. Voor de periode 2022-2024 tekenden de provincie Drenthe en de Drentse gemeenten een convenant cultuurbeleid. De verwachting is dat het convenant voor de periode 2025-2028 wordt geactualiseerd.

### 3.3 Lokaal

Naast het Rijk en provincies spelen ook gemeente een belangrijke rol in de ondersteuning van en de publieke financiering van cultuur. Gemeenten zijn verantwoordelijk voor het lokale cultuurbeleid en voor de voorzieningen van cultuureducatie en amateurkunst. Hieronder vallen, volgens het Rijk, bijvoorbeeld:

- ruimtes voor podiumkunsten en lokale organisaties (zoals toneelverenigingen);
- gemeentelijke musea;
- bibliotheken;
- muziekscholen, kunstencentra.

De Vereniging van Nederlandse gemeenten benoemt het Ringenmodel van Wijn als een hulpmiddel om de culturele ambitie voor de culturele infrastructuur in een gemeente bepalen. In bijlage III is dit model terug te vinden. Hier is uit op te maken dat de gemeente Meppel een hoog ambitieniveau heeft, met name door de aanwezigheid van een schouwburg.

Binnen de gemeente Meppel zijn een aantal beleidskaders die van invloed zijn op deze cultuurnota. Daarnaast is het coalitieakkoord van belang.

#### 3.3.1 Coalitieakkoord 2022-2026 ‘Werk in Uitvoering’

In het coalitieakkoord wordt cultuur, net als onderwijs en sport, benoemd als een wezenlijk onderdeel voor de verrijking van ons leven en als mogelijkheid om jezelf te ontwikkelen. Het is belangrijk dat onze gemeente voorzieningen op dit vlak heeft en dat ze bereikbaar zijn voor onze inwoners en die uit onze directe omgeving. Persoonlijke ontplooiing en gelijke kansen op die ontplooiing zijn voor onze inwoners belangrijke waarden.

Het college vindt cultuur ook van belang voor een aantrekkelijke binnenstad en heeft oog voor de economische waarde van cultuur. Bij de implementatie van de Omgevingswet wil de gemeente bewaken dat er nadrukkelijk aandacht is voor het cultuurhistorisch erfgoed en het kwaliteitsmanifest.



### 3.3.2 Meppeler erfgoed nu (2021)

Het onroerend en roerend erfgoed in de gemeente Meppel is beleidsmatig gesplitst, hoewel beide wel onder hetzelfde programma (6) vallen. Het onroerend erfgoed, denk aan de historische molen, monumenten en het beschermende stadsgezicht, is ondergebracht bij de afdeling Fysiek Domein. Alle andere cultuur en erfgoed is ondergebracht bij het Sociaal Domein. Voor de beste resultaten voor het Meppeler culturele veld, waar erfgoed bij hoort, is verbinding tussen het onroerend erfgoed, roerend erfgoed en het brede culturele beleidsveld wenselijk en noodzakelijk. In 2021 is het Meppeler erfgoedbeleid vastgesteld. De kern van dit beleid is: behouden, benutten, beleven:

Het is van vitaal belang dat voor Meppel waardevol erfgoed behouden blijft, gebruikt wordt, inspiratie vormt en richting geeft aan nieuwe ruimtelijke ontwikkelingen. Want als het cultuurhistorisch karakteristieke en kenmerkende samen gaat met nieuwe eigentijdse ontwerp kwaliteit, wordt er blijvend en zichtbaar 'ziel' in Meppel gebracht. Zo blijft Meppel ook in de toekomst herkenbaar en beleefbaar. We zetten daarom in op zowel een goede borging van cultuurhistorische kwaliteit in het Omgevingsplan als de koppeling van ons erfgoed aan actuele vraagstukken en ruimtelijke opgaven. We richten onze interne werkwijze zo in dat het belang van cultuurhistorie daarin goed verankerd is.

### 3.3.3 Koers

Als gemeente Meppel spelen we in op de ontwikkelingen in onze maatschappij. We gaan meer in gesprek met mensen in onze samenleving om maatschappelijke en dienstverleningsvraagstukken samen op te lossen. Indien gewenst zorgen wij hierbij voor maatwerk. Dit is Koers. Koers heeft drie uitgangspunten die ook op deze cultuurnota van toepassing zijn:

- We zetten daarbij de **bedoeling centraal**; doen wat nodig is staat bij ons voorop, in plaats van doen wat hoort. Zo houden we de hoofdzaak en de menselijke maat in beeld. Het gaat immers om de betekenis van wat de gemeente doet in het leven van de inwoner of de ondernemer.
- Van de gemeente mag **betrouwbaar partnerschap** worden verlangd. Randvoorwaardelijk hierbij is dat de gemeente zijn basiskwaliteit op orde heeft en houdt. Meppel is een gemeente die meedenkt, verstand van zaken heeft, wettelijke taken uitvoert, afspraken nakomt, professioneel is met aandacht voor kwetsbare inwoners.
- We gaan **samen** met anderen uit onze samenleving **flexibel aan de slag**, waarbij er meer ruimte komt voor het goede gesprek, eigen initiatief en participatie. Anderzijds doen we een groter beroep op de eigen regie, weerbaarheid en het zelf oplossend vermogen. Steeds vaker zijn we deelnemer en/of facilitator in een proces.



### 3.3.4 Besluitvorming rond Ogterop

Hoewel de schouwburg, theater, onderdeel is van het brede cultuurveld, heeft in de afgelopen jaren een apart besluitvormingstraject rond Ogterop plaatsgevonden. De richting ligt voor Ogterop dus al vast en geldt daarom als kader voor deze cultuurnota.

*Memo 5 december 2022:*

*Het startpunt voor de planvorming van de optimalisering van de schouwburgfunctie is de theaterprogrammering én het bredere gebruik van het gebouw. Naast de theatervoorstellingen heeft Ogterop de afgelopen jaren een breed pallet ontwikkeld aan diensten op een breder, sociaal-maatschappelijk terrein. Daarnaast zijn bredere vormen van culturele samenwerking ontstaan met onder meer Productiehuis Mevrouw Ogterop en in de richting van een Poppodium.*

*Gelijker tijd is de vraag relevant hoe de accommodatie Ogterop nog breder inzetbaar kan worden voor cultuur in Meppel. Deze vraag komt onder meer voort uit een nog bestaande opdracht uit 2020 om te komen tot efficiëntie in huisvestingskosten van culturele en maatschappelijke voorzieningen. Daarnaast roept het door de raad omarmde Manifest van de klankbordgroep in 2021 ook op tot verdere verbreding van activiteiten bij Ogterop.*

*De verbreding van functies kan verder worden vergroot en is ook kansrijk als na vernieuwbouw er betere faciliteiten zijn voor presentaties / symposia / events / bedrijfsleven.*

### 3.3.5 Ander verwant beleid

- Jeugdnota (2023)
- Plan van Aanpak GALA
- Evenementenbeleid (2014)
- Onderwijsachterstandenbeleid gemeente Meppel 2023-2026
- Omgevingsvisie
- Duurzaamheidsbeleid
- Kansrijke Start
- Uitvoeringsplan Armoede en schulden 2024-2027
- Wmo beleid
- Participatiebeleid (in ontwikkeling)



## 4. Financiële kaders

Bij deze Cultuurnota gaan we uit van de bestaande middelen voor cultuur zoals die in de begroting zijn opgenomen. De financiën zijn complex omdat deze nauw verweven zijn met vastgoed en dan met name schouwburg Ogterop en de Plataan. Huisvesting nemen we mee in de nota wanneer dit nodig is en koppelen we los waar dat mogelijk is.

### 4.1 Begroting en gesubsidieerde partijen

De volgende grootboeknummers vallen onder cultuur:

Nummer	Omschrijving	Bedrag begroot 2024
64800	Ogterop	€ 1.128.118
64410	Openbare bibliotheken	€ 664.958
64411	Speel-o-theek	€ 21.696
64415	Cultureel centrum Meppel de Plataan (zie toelichting)	€ 0.00
64420	Kunstzinnige vorming (CultuurKlik en Blink, voorheen Scala)	€ 332.498
64430	Amateurkunst	€ 106.862
64440	Drukkerijmuseum	€ 0.00
64441	Exposities van het gemeentehuis (Stedelijk Museum Meppel)	€ 28.451
64470	Lokale omroepen	€ 34.332
	Totaal (excl. Ogterop)	€ 1.188.797

5. Tabel met grootboeknummers en begrote bedragen in 2024.

Een aantal posten vragen om nadere toelichting. Cultureel centrum de Plataan is een budget bedoeld voor het beheer van de Plataan. Dit wordt momenteel gedaan door Welzijn Mensenwerk. Dit budget van € 148.980 is echter vanaf 2023 overgeheveld naar het programma Sociaal Domein, waardoor 64415 nu op € 0.00 staat. We zien deze middelen nog steeds als onderdeel van het cultuurbudget. De exploitatie van het gebouw MFA de Plataan valt onder programma 10 (vastgoed). Het grootboeknummer 'Drukkerijmuseum' (64440) staat op € 0.00 omdat dit bedrag in 2023 uit de begroting is gehaald nadat het museum had aangekondigd te sluiten.

De budgetten voor kunstzinnige vorming en amateurkunst worden verdeeld onder meerdere subsidiepartijen, waardoor een verdere specificatie meer helderheid geeft. Kunstzinnige vorming omvat momenteel:

- CultuurKlik, die binnenschoolse cultuureducatie verzorgt



- Blink, die buitenschoolse cultuureducatie verzorgt
- De verschillende hafabra<sup>5</sup> muziekverenigingen die hafabra-muziekles inkopen voor hun jeugdleden. Dit werd eerder via Scala verzorgd

In voorgaande jaren ging ongeveer de helft van de € 332.498 voor kunstzinnige vorming naar CultuurKlik voor binnenschoolse cultuureducatie en de andere helft naar buitenschoolse cultuureducatie en de hafabralessen.

De post amateurkunst werd in afgelopen jaren verdeeld onder verschillende verenigingen en voor een aantal culturele evenementen. Een relatief hoog bedrag ging naar muziekvereniging De Bazuin vanwege huisvestingskosten in de Triangel, destijds onderdeel geworden van CCM De Plataan. Kleinere bedragen gingen naar Stichting Event Support Meppel, Cultuurplatform Meppel, popkoor Afslag Nijeveen, toneelvereniging Tavenu, Stichting ZoDus Livecollectief Meppel, Historische Vereniging Nijeveen, Stichting Kindercircus Okidoki, Stichting Joods Monument te Meppel, Stichting Huus van Taol, muziekvereniging Euphonia, Stichting Vier het Leven, Meppeler Muiters, Stichting Meppeler Draaiorgel 'De Parel', christelijk mannenkoor Meppel, Meppeler Mannenkoor, Stichting Altiband, Melody Singers, Stichting Meppeler Muziekfestival, Stichting Kijk je ogen uit, Stichting The Bake Shop, Stichting Caidos del Cielo en Stichting Voortgezet Onderwijs Meppel e.o. De subsidie voor Puppert International komt ook ten laste van dit budget, ook al betreft het in dit geval geen amateurkunst, maar professioneel kunstaanbod op internationaal niveau.

Tenslotte co-financiert de gemeente Meppel 'Vaktor' in Zwolle incidenteel in 2023 en 2024 met een jaarlijks bedrag van ruim € 10.000.

## 4.2 Meppeler cultuuruitgaven in vergelijking met andere gemeenten

Om de cultuurbegroting van Meppel in perspectief te zetten, is het interessant om een vergelijking te maken met andere gemeenten van een vergelijkbare grootte. Deze cijfers zijn terug te vinden bij het Centraal Bureau voor de Statistiek over 2021.

Meppel valt in grootteklasse 5 voor gemeenten met 20.000-50.000 inwoners. In het onderzoek zijn de gegevens van 153 gemeenten van die grootte opgenomen. De grootste bedragen gaan over het algemeen naar bibliotheken en naar podiumkunsten, waarbij bibliotheken meestal twee keer zoveel geld ontvangen als podiumkunsten. Meppel wijkt hier vanaf met juist twee keer zoveel geld voor podiumkunsten als voor bibliotheken. De verklaring hiervoor is dat de meeste gemeenten in deze grootteklasse geen schouwburg hebben.

Gemiddeld gaven gemeenten in grootteklasse 5 een bedrag van € 59 per inwoner uit aan cultuur. In Meppel is dit € 82 per inwoner. Het is de schouwburg die dit scheef trekt. We geven namelijk ongeveer € 36 per inwoner uit aan podiumkunsten. Wanneer we podiumkunsten helemaal buiten beschouwing laten, geeft Meppel € 46 per inwoner uit aan cultuur. In grootteklasse 5 is dit gemiddeld ook € 46. Daarmee is Meppel dus gemiddeld. Alle grootteklassen in ogenschouw genomen geldt: hoe groter de gemeente, hoe hoger het bedrag

---

<sup>5</sup> Hafabra = harmonie, fanfare en brassband.





per inwoner dat aan cultuur wordt uitgegeven. Ook het percentage van de totale gemeentebegroting voor cultuur wordt groter naarmate een gemeente groter is.

### **4.3 Bijdragen vanuit andere overheden**

De gemeente is niet de enige overheid die het culturele veld in Meppel financieel ondersteunt. Zoals eerder al genoemd, wordt Puppet International meerjarig gesteund door het Fonds Podiumkunsten en door de provincie Drenthe.

Productiehuis Mevrouw Ogterop ontvangt productiesubsidie vanuit het Fonds Podiumkunsten en heeft net als Puppet International een meerjarige subsidieaanvraag gedaan bij het landelijke fonds en de provincie Drenthe voor de periode 2025-2028.

Via de provinciale Impulsregeling ontvangt Meppel een bijdrage die is ondergebracht bij het Cultuurplatform Meppel. Het platform ondersteunt hiermee culturele initiatieven en makers uit de gemeente Meppel. Deze regeling vervalt per 1 januari 2025.

Ook worden het Grachtenfestival en de Donderdag Meppeldagen – beide op het snijvlak van cultuur en evenementen – financieel gesteund door de provincie Drenthe. Meppel Event Desk ontving ook subsidie van de provincie. De provincie heeft echter aangegeven voornemens te zijn ook deze subsidie te beëindigen en de financiering voor de nieuwe cultuurnota 2025-2028 anders in te richten. De Impulsregeling en de Snijvlaksubsidies vervallen en worden vervangen door een Noaberschapsfonds voor de cofinanciering van lokale initiatieven. Cofinancieren betekent dat wanneer de provincie investeert, de gemeente over het algemeen moet ‘matchen’ met een vergelijkbaar bedrag.

## 5. Analyse

Om tot deze Cultuurnota te komen hebben we een analyse gemaakt van het culturele veld. De analyse is gebaseerd op:

- Gesprekken met de belangrijkste spelers binnen het culturele veld
- Gesprekken met de verschillende beleidsdomeinen binnen de gemeente
- De open participatiebijeenkomst met het culturele veld en andere geïnteresseerden in februari 2024
- Input opgehaald onder inwoners, waaronder jongeren

De open participatiebijeenkomst was voor iedereen toegankelijk. We hebben zoveel mogelijk partijen uitgenodigd op het gebied van cultuur en erfgoed en het verzoek gedaan om de uitnodiging verder te verspreiden. In bijlage II is te zien wie we op die avond of op een ander moment live hebben gesproken. De koren en muziekverenigingen waren allemaal afwezig. We hebben hen daarom nog een korte vragenlijst per mail toegestuurd. Twee verenigingen hebben daar op gereageerd.

Inwoners hebben we ondervraagd door middel van een ‘flitsenquête’. Zestien inwoners hebben hierop gereageerd. Jongeren zijn niet gemakkelijk te bereiken. Dit traject hebben we opgestart, maar kost meer tijd en laten we daarom de komende tijd doorlopen. We hebben de bevindingen van de Jongerenadviesraad Drenthe in februari 2024 wel in deze analyse meegenomen.

De paragrafen 5.1, 5.2 en 5.3 vormen een overzicht van de feedback en ideeën die we hebben ontvangen vanuit het Meppeler culturele veld en inwoners. Als gemeente hebben we hier kennis van genomen voor het opstellen van hoofdstuk 7, de uitvoering.

### 5.1 Wat gaat goed binnen het culturele veld van Meppel?

Onderstaande woordwolk geeft de belangrijkste termen weer die worden genoemd als het gaat om de positieve kanten van het Meppeler culturele veld. Hoe groter de term is afgebeeld, hoe vaker deze is benoemd. Het meest werd het brede aanbod in Meppel genoemd. Van een





groot, internationaal festival als Puppet en een regionale schouwburg tot een dekkend aanbod van binnenschoolse educatie en volop creatieve cursussen, het is in Meppel aanwezig. Ook werd Cultuurklik veel geprezen, die het aanbod van cultuureducatie binnen de scholen verzorgt. Tenslotte werd benoemd dat de schaal van de gemeente Meppel samenwerking mogelijk maakt en dat er veel bevlogen vrijwilligers zijn.

Inwoners benoemen dat het culturele aanbod voor volwassenen over het algemeen redelijk tot goed is, vooral het popmuziekaanbod.

## 5.2 Wat kan beter en waar liggen kansen voor het culturele veld in Meppel?

Hoewel er al veel goed gaat, liggen er ook nog volop kansen. Onderstaande woordwolk geeft aan welke termen het meest genoemd werden als we vroegen naar verbeterkansen. Met stip bovenaan staat de behoefte aan een 'bruisplek' of ontmoetingsplek, waar verschillende disciplines elkaar tegenkomen, waar ruimte is voor experiment talent zich verder kan ontwikkelen. Ook jongeren geven expliciet aan hier behoefte aan te hebben. Veelal werd de Plataan benoemd als de plek waar dit met enige aandacht mogelijk is. Daarnaast werd



specifiek benoemd dat er behoefte is aan een laagdrempelig, klein poppodium met een wat 'ruigere' sfeer, waar lokaal talent podiumervaring op kan doen en jonge muzikanten elkaar kunnen ontmoeten.

Verder werd benoemd dat verbinding en samenwerking beter kan. Ook hiervoor zou een fysieke plek mogelijkheden bieden, evenals bijvoorbeeld gezamenlijke inspiratiebijeenkomsten voor het veld. Het Cultuurplatform zou hierin een rol kunnen spelen, maar is nu te onbekend en zou actiever kunnen, werd veel genoemd. Gezamenlijke promotie en publiciteit voor cultuur in Meppel werd meerdere malen genoemd. Tenslotte ziet men ook veel kansen voor een sterkere verbinding tussen cultuur en het sociaal domein. Denk aan de aanpak van eenzaamheid of het vergroten van kansengelijkheid.



Drentse jongeren geven aan dat kunst en cultuur zoveel mogelijk gratis zou moeten zijn tot 25 jaar, om alle drempels weg te halen.

Het merendeel van de inwoners die hebben gereageerd op onze korte enquête benoemen dat het aanbod voor kinderen en jongeren onvoldoende is. Een aantal inwoners zien graag dat het culturele aanbod voor kinderen goedkoper of zelfs gratis wordt. Er is behoefte aan meer laagdrempelig, niet te duur aanbod. Ook wordt de wens voor een culturele ontmoetings- en bruisplek, zowel voor jongeren als voor volwassenen, meerdere keren genoemd. Men benoemt hierbij dat de Plataan deze potentie heeft, maar uitgebreid mag worden. Daarnaast noemen meerdere inwoners dat zij behoefte hebben aan (ruimte voor) zowel grootschalige als kleinschalige festivals, markten en beurzen. Een aantal inwoners benoemt specifiek dat zij het geld dat naar Ogterop gaat graag geïnvesteerd zouden zien in voorgenoemde projecten, met name gericht op de jeugd. Evenzoveel inwoners benoemen de potentie van de Meppeler musea.

### **5.3 Wat zijn de kansen en aandachtspunten per sector?**

Bij de participatiebijeenkomst met het veld zijn deelnemers ook in sectorgroepen in gesprek gegaan. Daarmee hebben we sectorspecifieke aandachtspunten kunnen ophalen. Onderstaand de analyse die daaruit voort is gekomen, aangevuld met input opgehaald via de andere kanalen.

#### **Erfgoed en musea**

Bij de participatiesessie met het veld waren de musea vertegenwoordigd. Andere erfgoedinstellingen, zoals Oud Meppel, waren helaas niet aanwezig. Zij waren wel uitgenodigd. Hun stem is daarom minder goed vertegenwoordigd bij de aandachtspunten in deze sector. Misschien tekenend voor de constatering dat juist een sterkere verbinding tussen het brede culturele veld, waar de musea onderdeel van uitmaken, en de erfgoedsector (zowel roerend als onroerend) kansen kan bieden.

De sector constateert verder dat het ondernemerschap en de zelfredzaamheid in positieve zin is toegenomen door o.a. de coronacrisis. Er zijn nieuwe vrijwilligers gevonden die nieuwe energie meebrengen. De grootste bedreiging is echter het gebrek aan professionele krachten binnen organisaties die nu geheel op vrijwilligers draaien. Hierdoor is er te weinig of geen vernieuwing, visie of leiderschap.

#### **Binnenschoolse cultuureducatie**

Er gaat veel goed bij de binnenschoolse cultuureducatie. Cultureklik draait goed, elke school heeft een deskundige cultuurcoördinator en er is veel verscheidenheid in aanbod. De samenwerking met zowel het culturele veld als het onderwijs loopt uitstekend.

Toch zijn er ook aandachtspunten. Wanneer leerlingen geïnspireerd zijn door het binnenschoolse aanbod en er ook buiten school mee verder willen, speelt kansenongelijkheid een rol. Terwijl scholen juist een springplank voor talentontwikkeling (kunnen) zijn. Ook is Blink nog niet zichtbaar genoeg voor zowel inwoners als bijvoorbeeld het onderwijs en is de bekendheid van Kindsupport en andere gemeentelijke regelingen nog niet overal aanwezig. Niet alle disciplines zijn op dit moment beschikbaar in Meppel.



De sector ziet kansen in verbindingen met verenigingen. Die zouden bijvoorbeeld proeflessen op school kunnen geven en enthousiaste leerlingen meteen doorsluizen naar de vereniging. Ook liggen er kansen bij vakdocenten muziek in het onderwijs en ook in de buitenschoolse opvang (BSO): ook in de BSO kunnen kinderen culturele talenten ontdekken en ontwikkelen. Tenslotte ziet de sector kansen om cultuur in te zetten als middel om te leren over duurzaamheid, passend bij de ambitie van Meppel om in 2040 CO2-neutraal te zijn.

### **Buitenschoolse cultuureducatie/Cultuurparticipatie/amateurkunst**

Positief wordt benoemd dat Blink in het gat van Scala is gesprongen, waardoor het aanbod grotendeels in stand is gebleven. Blink heeft nog wel uitdagingen als het gaat om zichtbaarheid. Een bundeling van al het culturele aanbod in de gemeente Meppel zou mooi zijn. Er zijn verschillende websites die hier wel iets in doen, maar ook hier ontbreekt het aan algemene bekendheid en zij geven niet het volledig overzicht. Jongeren hebben ook behoefte aan een bundeling van het culturele aanbod (in brede zin). Zij geven de voorkeur aan online en zien promotie via bijvoorbeeld vloggers als een kans. Ook positief zijn de vele andere initiatieven op het gebied van cultuureducatie, zoals circus Okidoki, de Vegafabriek, Muziekcoöperatie, Punch&Judy, hiphop, het Ontdektpunt, etc.

Het grootste knelpunt, dat met stip op 1 staat, is huisvesting. De Plataan wordt als de beste locatie beschouwd voor buitenschoolse cultuureducatie en er zijn veel ideeën over de manier waarop disciplines in dat gebouw samen zouden kunnen komen. Maar ook over verbindingen met andere groepen, zoals groepen vanuit het sociaal domein. Een aandachtspunt dat wordt benoemd is de verbinding tussen het binnenschoolse en buitenschoolse aanbod, zoals bij de sector Binnenschoolse Educatie ook al werd benoemd.

Andere kansen die benoemd worden is aandacht voor talentontwikkeling op alle terreinen. Niet alleen van binnenschoolse naar buitenschoolse educatie, maar ook in het bieden van kansen voor jonge talenten. Denk aan het laten spelen van bandjes op de Donderdag Meppeldagen, maar ook op evenementen van de gemeente. Laat jongerenwerkers jonge talenten in contact brengen met iets oudere talenten als een soort buddysysteem. Bij alle ideeën wel de kanttekening: als we iets gaan opzetten, geef het dan een meerjarig toekomstperspectief. Geen projecten voor 1 jaar. Er is een grote behoefte aan een meerjarenperspectief voor de Plataan, waarin deze kan worden uitgebouwd tot een vruchtbare, creatieve bruisplek.

### **Muziek en podiumkunsten**

Als positief binnen de sector muziek wordt het Meppeler Muzieksfestival genoemd. Jong en oud draagt bij in de wisselende programmering voor een gevarieerd publiek. Ook het Waarborgfonds wordt als een positieve invloed benoemd. De meesten weten de weg goed te vinden binnen het muzikale veld van de gemeente Meppel.

Uitdagingen zijn het binnenhalen van subsidies en het rondkrijgen van budgetten. De culturele evenementensubsidies zijn te laag. Een visie voor de langere termijn, een stip op de horizon, wordt gemist. Commitment ontbreekt. Jongeren bereiken is ook een knelpunt. Creatieve bruisplekken zijn daarbij een kans. Dit zijn plekken waar ruimte is om te experimenteren en elkaar te vinden. Daarnaast werd specifiek benoemd dat er behoefte is aan een laagdrempelig, klein poppodium met een wat 'ruigere' sfeer, waar lokaal talent podiumervaring op kan doen en jonge muzikanten elkaar kunnen ontmoeten. Ook dat is een bruisplek.



Samenwerking binnen het culturele veld, maar ook met bijvoorbeeld jongerenwerkers, biedt kansen. Deze samenwerking kan gefaciliteerd worden. Daarnaast hoopt de sector op investeringen voor een langere termijn. Daardoor wordt het duurzaam. Het Cultureel Platform richt zich niet of nauwelijks op jongeren, dit zou beter kunnen. Verjonging en vernieuwing zou mooi zijn

Sterk in de sector podiumkunsten zijn de vele vrijwilligers, die zich veelal als professional inzetten. De impact van podiumkunsten is groot: sociaal, maatschappelijk en economisch. In Meppel zijn bijzondere plekken, wordt verder genoemd. En de bruisende popcultuur in Meppel is iets waar we als gemeente heel trots op mogen zijn.

Een risico bestaat in de vorm van de vrijwilligers, juist omdat die zo waardevol zijn. Betaalde krachten zijn namelijk ook nodig, zakelijke leiding. Verder ziet men veel evenementen in Meppel, maar weinig cultuur. Hier liggen meteen ook kansen. Ook vanuit de podiumkunsten is een roep om een meerjarenperspectief met bijbehorende bestendigheid. Kansen liggen verder in het binnenhalen van landelijk en provinciaal geld, dat gematcht wordt door de gemeente. Tenslotte ziet men kansen in het ondersteunen van vrijwilligersorganisaties door de grote, professionele instellingen in Meppel. Zo ondersteunen de professionals de vrijwilligers.

### **Overig cultuuraanbod**

De overige culturele partijen constateren dat er veel enthousiasme is binnen de culturele sector. Hierdoor kon Blink bijvoorbeeld snel ontstaan en konden leerlingen hun lessen blijven volgen. Jongeren willen graag zelf creëren, ook bij hen zit energie.

Belangrijk is om te blijven uitdragen dat cultuur voor iedereen is en voor alle kinderen en jongeren bereikbaar moet zijn. Bij het huidige cultuurbeleid van de gemeente is niet geheel duidelijk welke keuzes de gemeente heeft gemaakt. Vanuit welke visie krijgt de ene instelling wel subsidie en de andere niet? Samenwerking en verbinding tussen de verschillende partijen in de Plataan kan beter, dit is zowel een uitdaging als een kans. De Plataan zou ook meer uitstraling als cultuurhuis moeten hebben: een uitnodigende plek. Kansen liggen ook bij de 12-18-jarigen. Zij moeten zelf betrokken worden bij het zoeken naar mogelijkheden en het in kaart brengen van hun behoeftes. Met dit traject zijn we als gemeente al voorzichtig begonnen.

Tenslotte wordt benoemd dat we ons bewuster moeten worden van wat er in Meppel allemaal is. Dit is een groot goed! Men hoopt op een gemeente die cultuur echt draagt en cultuur als cultuur waardeert.



## 6. Visie en uitgangspunten: de koers

In Meppel gebeurt veel op het gebied van kunst en cultuur. De gemeente Meppel steunt een deel daarvan financieel. Ook op andere manieren ondersteunt de gemeente het culturele veld, bijvoorbeeld door verbindingen te leggen of als kartrekker te fungeren. Het is niet mogelijk om elk cultureel initiatief binnen de gemeente actief te ondersteunen, met geld of anderszins. Daarom hebben we een visie met 4 uitgangspunten geformuleerd. Deze is in oktober 2023 door de gemeenteraad vastgesteld. De uitgangspunten verwoorden waar de prioriteiten van de gemeente Meppel liggen.

### 6.1 Visie en missie

Onze *visie* is dat deelname aan kunst en cultuur essentieel is voor de gezondheid, het geluk en het welzijn van de inwoners van Meppel en dat die hen stimuleert om actief aan de samenleving deel te nemen

Onze gemeentelijke *missie* is om cultuurdeelname vanzelfsprekend en binnen handbereik van al onze inwoners te maken. Kortom, cultuur is overal en van iedereen.

### 6.2 Uitgangspunten

De visie en missie hebben we vertaald naar 4 beleidsuitgangspunten:

1. Cultuur is onmisbaar voor opgroeiende kinderen en jongeren
2. Culturaanbod is laagdrempelig en voor iedereen beschikbaar
3. Cultuur is een middel om doelen uit het sociaal domein te ondersteunen
4. Cultuur is onderdeel van de Meppeler ambitie 'CO2-neutraal in 2040'

Bij elke van deze uitgangspunten hebben we doelen geformuleerd, die aangeven wat we willen gaan doen (en niet doen). De uitgangspunten helpen om richting te geven bij de uitvoering van het beleid. Hieronder volgt een uitwerking van elk van de uitgangspunten. Deze uitwerking komt overeen met de vastgestelde cultuurvisie (oktober 2023), met enkele kleine aanvullingen.

#### 6.2.1 Uitgangspunt 1: cultuur is onmisbaar voor opgroeiende kinderen en jongeren

Doelen:

- Ieder Meppeler kind krijg in het primair en voortgezet een rijk en kwalitatief sterk aanbod van cultuureducatie aangeboden.
- Naschools is voor kinderen en jongeren een laagdrempelig culturaanbod beschikbaar dat waar mogelijk aansluit op de binnenschoolse cultuureducatie.
- We zetten cultuur in voor het terugdringen van taalachterstanden en digitale basisvaardigheden bij kinderen en jongeren.
- We werken samen met het onderwijs en de bibliotheek om de leesvaardigheid en het leesplezier van kinderen en jongeren te vergroten.



#### Toelichting:

Voor kunst- en cultuurdeelname geldt het principe: jong geleerd is oud gedaan. Om de kansengelijkheid van onze jonge inwoners te bewaken is het daarom belangrijk om hen vanuit school rijke kunst- en cultuurervaringen mee te geven. We zetten daarom in op een doorgaande leerlijn van primair naar voortgezet onderwijs. Ook stimuleren we kinderen en jongeren om na school ook bezig te zijn met kunst en cultuur. Een zinvolle vrijetijdsbesteding draagt bij aan de ontwikkeling van jeugdigen en is een bewezen beschermende factor tegen jeugdhulpgebruik. Ook kan kunst- en cultuurdeelname leiden tot betere schoolprestaties. En natuurlijk hechten we waarde aan talentontwikkeling bij kinderen en jongeren. Bij de binnenschoolse cultuureducatie bereiken we alle Meppeler kinderen. Bij buitenschoolse cultuureducatie is dit niet het geval. Daarom leggen en behouden we op dat onderdeel een nauwe verbinding met initiatieven op het gebied van kansengelijkheid en daarbij aangesloten partners.

Kinderen die veel lezen hebben een betere taalvaardigheid. Dit geldt niet alleen voor kinderen met Nederlands als moedertaal, maar ook voor anderstalige kinderen. Taalachterstanden en laaggeletterdheid zijn maatschappelijke problemen. We willen dus graag dat kinderen zowel binnen als buiten school lezen. Hierin werken we samen met het onderwijs en met de bibliotheek. Dit geldt ook voor digitale vaardigheden, die steeds essentiëler zijn in de 21<sup>e</sup> eeuw.

### **6.2.2 Uitgangspunt 2: culturaanbod is laagdrempelig en voor iedereen beschikbaar**

#### Doelen:

- We stimuleren actieve cultuur- en amateurkunstdeelname.
- We stimuleren een laagdrempelig cultuur- en amateurkunstaanbod dat voor iedereen beschikbaar is.
- We streven naar en bewaken kansengelijkheid in het cultuur- en amateurkunstaanbod.
- We ondersteunen en stimuleren cultureel initiatief van inwoners.

#### Toelichting:

We willen dat onze inwoners zich een leven lang blijven ontwikkelen, een hoog welbevinden hebben en rijke ervaringen opdoen. Het beoefenen van kunst en cultuur is hier bij uitstek het middel voor. Voor een levendige gemeente en betrokken samenleving speelt amateurkunst eveneens een belangrijke rol. Het beoefenen van creatieve en kunstzinnige activiteiten biedt inwoners en bezoekers aan de stad plezier, ontspanning en ontmoeting.

We zijn ons ervan bewust dat niet alle inwoners gelijke mogelijkheden hebben. Dit geldt niet alleen voor kinderen, maar ook voor volwassenen en ouderen. We hebben hier oog en aandacht voor. Dit vraagt om een zorgvuldige afweging in onze uitvoeringsplannen.

We ondersteunen en stimuleren waar mogelijk initiatieven vanuit onze inwoners. Waar zij zich voor willen inzetten heeft waarde en draagvlak. Op die manier garanderen wij dat vraag een aanbod op elkaar zijn afgestemd. Wij vertrouwen erop dat onze inwoners initiatiefrijk zijn en weten waar zij behoefte aan hebben. Dit betekent dat wij niet per definitie elk jaar dezelfde partijen en initiatieven ondersteunen, maar flexibel zijn en meebewegen met onze inwoners. We houden hier ook rekening mee met onze subsidieregelingen.





### **6.2.3 Uitgangspunt 3: cultuur is een middel om doelen uit het sociaal domein te ondersteunen**

Doelen:

- We zetten cultuur in als middel om de gezondheid van onze inwoners te vergroten.
- We zetten cultuur in als middel om de kansengelijkheid van onze inwoners te vergroten.
- We zetten cultuur in om eenzaamheid te verminderen.
- We zetten cultuur in om inclusie en integratie te bevorderen.
- We zoeken voortdurend de verbinding tussen cultuur en andere beleidsterreinen.

Toelichting:

Zoals beschreven in hoofdstuk 2 blijkt dat het actief of passief bezig zijn met kunst de gezondheid en het algehele welbevinden bevordert. Als gemeente vinden we daarnaast het handhaven en verbeteren van de sociale structuur in de dorpen en de wijken belangrijk. Cultuur kan hierbij een effectief bindmiddel kan zijn. Denk aan het organiseren van een festival: al tijdens de voorbereiding werken tientallen tot honderden inwoners maandenlang samen om de organisatie rond te krijgen. Tijdens het festival zelf ontmoeten honderden of duizenden mensen elkaar op een positieve en laagdrempelige manier. Kunst kan ook fungeren als universele taal. Denk aan de nieuwkomer die nog geen Nederlands spreekt, maar wel muzikaal is en verbinding vindt via samen muziek maken.

We benutten cultuur om inwoners mee te laten doen en zetten creativiteit in bij complexe maatschappelijke transitie's. We willen de waarde van cultuur met name inzetten bij thema's als mentale gezondheid, eenzaamheid en inclusie. Bij de aanpak van kansenongelijkheid heeft cultuurdeelname de aandacht. Daarnaast staan we voortdurend in verbinding met andere beleidsterreinen om win-winsituaties te signaleren. De kracht van cultuur is groot en door slimme verbinding te leggen kunnen we hiermee veel winst behalen.

### **6.2.4 Uitgangspunt 4: cultuur is onderdeel van de Meppeler ambitie 'CO2 neutraal in 2040'**

Doelen:

- We blijven in gesprek met de culturele sector over hoe zij (verder) kunnen verduurzamen.
- We ondersteunen en stimuleren de culturele sector in verduurzaming.
- Producties, programmering en werken die aandacht besteden aan de klimaatcrisis zijn welkom in Meppel.

Toelichting:

Bij cultuur zelf is duurzaamheid vaak geen grote factor. Bij de randvoorwaarden kan dit wel spelen. Denk aan de gebouwen waarin de schouwburg, bibliotheek en musea zijn gevestigd of de locatie waar cursussen plaatsvinden. Vaak gaat het om gemeentelijke gebouw waarin culturele instellingen of docenten huurder zijn. De opgave ligt daarmee hoofdzakelijk bij de gemeente zelf, in samenspraak met de culturele sector.

Kunst kan werken als een waardevolle spiegel van de samenleving in al haar facetten. Producties, programmering en werken die aandacht besteden aan de klimaatcrisis zijn daarom welkom in de gemeente Meppel.



## 7. Uitvoering

De middelen voor cultuur zijn beperkt en er is de komende jaren geen ruimte in de gemeentelijke begroting voor een eventuele uitzetting van het budget. Dit betekent dat we keuzes moeten maken. Bij het maken van die keuzes krijgen initiatieven die sterk bijdragen aan een of meerdere van onze uitgangspunten prioriteit. Dit betekent niet dat we andere initiatieven niet goed of belangrijk vinden. Het betekent dat we de middelen en inzet vanuit de gemeente zo effectief en efficiënt mogelijk proberen in te zetten binnen de gestelde kaders. Hoe we dat gaan doen wordt in de vorm van actielijnen beschreven in dit hoofdstuk. Een apart uitvoeringsprogramma bij deze nota is daarom niet meer nodig. Buiten de actielijnen hebben we het voornemen om een aantal keer per jaar inspiratiesessies met het culturele veld te organiseren: gelegenheden om elkaar te ontmoeten, in gesprek te gaan en voor de gemeente om te luisteren.

### 7.1 Actielijn 1: Actieve cultuurdeelname

Actieve cultuurdeelname, ook wel cultuureducatie en cultuurparticipatie genoemd, gaat om het actief beoefenen van kunst en cultuur. Denk aan het zelf bespelen van een instrument, zelf ontwerpen, zelf schilderen, zelf dansen, etc.

#### 7.1.1 Binnenschools aanbod

Onze prioriteit ligt bij de cultuureducatie binnen de scholen. Een van onze doelen is tenslotte dat 'ieder Meppeler kind in het primair en voortgezet een rijk en kwalitatief sterk aanbod van cultuureducatie aangeboden krijgt'. Binnenschoolse cultuureducatie draagt ook sterk bij aan de uitgangspunten die we hebben rond kansengelijkheid, omdat we daarmee alle kinderen bereiken. We zetten in op een doorgaande leerlijn van primair naar voortgezet onderwijs. Concreet doen we het volgende:

- We subsidiëren CultuurKlik voor het binnenschoolse cultuureducatieaanbod. Het huidige subsidieniveau blijft in stand<sup>6</sup>.
- Belangrijke voorwaarde is de nauwe betrokkenheid van het onderwijs als opdrachtgever (via de stuurgroep).
- Naast CultuurKlik zelf heeft het onderwijs ook de taak om jaarlijks te evalueren of het aanbod van CultuurKlik nog aansluit bij hun behoeftes en bij te sturen indien nodig. Komen vraag en aanbod te ver uit elkaar te liggen, dan is dit aanleiding om de subsidierelatie te heroverwegen.
- We hebben jaarlijks aandacht voor de doorgaande leerlijn tussen primair en voortgezet onderwijs.

#### 7.1.2 Buitenschools aanbod

Binnenschoolse cultuureducatie is vaak een eerste kennismaking voor kinderen. Wanneer kinderen en jongeren zich verder willen ontwikkelen binnen een bepaalde discipline of behoefte hebben aan een bredere kennismaking, zijn zij aangewezen op buitenschoolse cultuureducatie/participatie. Deze biedt ruimte voor talentontwikkeling bij jonge talenten, maar ook aan het simpelweg benutten van de voordelen die cultuurparticipatie heeft voor alle

---

<sup>6</sup> Uiteraard wel met een jaarlijkse indexering zoals die jaarlijks voor alle subsidies wordt vastgesteld.



kinderen, ongeacht hun vaardigheden en talenten. Als gemeente vinden we het belangrijk dat er ook een doorgaande leerlijn mogelijk is van binnenschoolse naar buitenschoolse cultuureducatie. Hiervoor gelden twee voorwaarden die we als gemeente stimuleren: de aanwezigheid van een breed en kwalitatief goed aanbod van buitenschoolse cultuureducatie én de beschikbaarheid hiervan voor alle Meppeler kinderen en jongeren. Onderzoek toont aan dat naschoolse cultuureducatie buiten het onderwijs niet zonder subsidie uitgevoerd kan worden zonder dat de toegankelijkheid (betaalbaarheid) in het geding komt. Concreet doen we het volgende:

- We stimuleren cultuurdocenten en andere cultuuraanbieders om een aanbod in de gemeente Meppel te realiseren.
- We onderzoeken de huidige financiële en beheerconstructies rond de Plataan (inclusief de Triangel) op efficiëntie en effectiviteit en werken een nieuw model uit dat aansluit bij de visie/constructie beschreven in de vier punten hieronder. Bij dit nieuwe model nemen we de Wet Markt en Overheid in acht. We streven naar een uiterlijke ingangsdatum van 1 januari 2026 van de nieuwe situatie.
- We stellen een brede selectie aan ruimtes in de Plataan tegen een symbolisch bedrag beschikbaar aan docenten met een passend kunst- of cultuuraanbod, met als voorwaarde dat deze besparing in huisvestingskosten vertaald wordt naar een aanzienlijk lager tarief voor deelnemers. De werkelijke huurkosten worden op de achtergrond gedragen vanuit het bestaande cultuurbudget.
- De ter beschikking gestelde ruimtes in de Plataan worden zo efficiënt en effectief mogelijk ingezet voor het bieden van cultuuraanbod: we streven naar een maximale bezetting en benutting van de ruimtes en een zo groot en divers mogelijk cultuuraanbod.
- Wanneer de vraag naar ruimte in de Plataan groter is dan het aanbod aan beschikbare ruimtes, krijgt aanbod voor kinderen en jongeren volgens de kaders van de visie voorrang op aanbod voor volwassenen en streven we naar diversiteit in aanbod. We ontwikkelen met grote zorgvuldigheid een afwegingsmodel in samenwerking met het culturele veld. Na 1 jaar evalueren we deze constructie en besluiten of we deze willen bijsturen en op welke wijze.<sup>7</sup>
- De gemeente vindt het belangrijk dat De Plataan ook beschikbaar blijft en ingezet wordt voor educatie, omdat cultuur en educatie elkaar versterken. Het educatieve gebruik kan variëren van inburgeringscursussen tot klassen met jongeren die uitgevallen zijn in het onderwijs en welke vragen er maar verder komen. En natuurlijk de basisschool, de kinderopvang en de (educatieve activiteiten van) de bibliotheek die al in het gebouw zitten.
- We onderzoeken de mogelijkheden van financiële ondersteuning voor alle jeugdigen die muzieklessen volgen, ongeacht waar ze dat doen, en werken hiervoor een nieuwe regeling of een nieuw model uit. We gebruiken hiervoor de bestaande middelen voor de muzieklessen voor jeugdleden van muziekverenigingen en -korpsen. Die regeling wordt op de nieuwe situatie aangepast.

---

<sup>7</sup> We zijn ons ervan bewust dat dit lastige situaties met eventuele tegenstrijdige belangen kan opleveren. We zien echter veel voordelen van deze constructie voor de toegankelijkheid en diversiteit van aanbod en willen deze uitdaging daarom graag aangaan in samenwerking met het culturele veld.



- Voor minima bieden we via Kindsupport<sup>8</sup> financiële ondersteuning wanneer het zelf bekostigen van de cultuuractiviteit niet mogelijk is. We blijven inzetten op het bekend maken van deze regelingen.
- We stimuleren het realiseren van één gezamenlijk overzicht van alle kunst- en cultuuraanbod in de gemeente Meppel voor inwoners. Via een website, folder of ander communicatiemateriaal.
- We streven naar de inzet van een cultuurcoach vanuit de Brede regeling combinatiefuncties (onderdeel van GALA), waar ook de sportcoaches onder vallen.

Waar we naar streven is een zo optimaal gebruik van de Plataan en het creëren van een creatieve broedplaats ter plaatse. We willen bij wijze van spreken dat er van 9 uur 's ochtends tot 9 uur 's avonds non-stop gebruik wordt gemaakt van zoveel mogelijk ruimtes in het gebouw. We hopen op kruisbestuiving tussen disciplines en een bruisende, culturele plek. Ook bij actielijnen 3 en 4 speelt de Plataan een rol. We zijn ons ervan bewust dat de Plataan niet voor alle inwoners van onze gemeente even centraal is. We zien echter grotere voordelen in het (deels) centreren van het aanbod dan in het verspreiden van het aanbod over de wijken. Juist bij kunst en cultuur is ontmoeting en kruisbestuiving belangrijk. Door te centraliseren stimuleren we dat. Dit betekent echter niet dat cultuuraanbod in de wijken niet waardevol of welkom is. Dit is het zeker. In hoofdstuk 2 is benoemd dat uit onderzoek blijkt dat de optiewaarde van cultuur hoger is wanneer het aanbod toegankelijk en betaalbaar is. Dit is wat we in de Plataan willen realiseren.

Verder willen we graag ruimte bieden voor vernieuwing en verjonging. Bij cultuureducatie en -participatie is huisvesting vaak logistiek en financieel een groot struikelblok. We willen echter geen voorkeur uitspreken voor één aanbieder of een selectie van aanbieders, maar iedereen met een mooi cultuuraanbod de ruimte geven. Door voor zeer lage kosten huisvesting te bieden aan iedereen met een initiatief op het gebied van cultuureducatie, hopen we een divers en vernieuwend aanbod voor onze inwoners te realiseren.

Tenslotte is het belangrijk om te benoemen dat het vernieuwde Ogterop vanuit de verbredingsopgave ook een bredere rol gaat spelen in het culturele veld van Meppel. Parallel aan de ontwikkeling van Ogterop ontwikkelen we daarom lange-termijn toekomstperspectief voor de Plataan, zodat beide accommodaties na de verbouwing complementair worden aan elkaar en beide een belangrijke rol kunnen innemen in het culturele veld van Meppel. Tot die tijd zien we de Plataan als het centrum voor cultuur en educatie in Meppel.

### **7.1.3 Aanbod voor volwassenen**

Voor een levendige gemeente en betrokken samenleving speelt actieve cultuurdeelname niet alleen onder kinderen, maar ook onder volwassenen een belangrijke rol. We noemen dit ook wel amateurkunst. Dit kan in de vorm van cultuureducatie (lessen, cursussen, workshops), maar ook in de vorm van lidmaatschap van een cultuurvereniging. Denk aan een koor, korps of orkest. Bij dit onderwerp zitten raakvlakken met 7.1.2 en met de tweede actielijn, jonge makers en talent, die meer op jongeren en jongvolwassenen is gericht. Gezien de uitgangspunten van deze nota ligt de nadruk minder op amateurkunst voor volwassenen. We

---

<sup>8</sup> Kindsupport is een verzamelportaal van o.a. Stichting Leergeld en het Jeugdfonds Sport en Cultuur.



hebben bij dit aanbod vooral aandacht voor laagdrempeligheid en bereikbaarheid. We gaan de volgende dingen doen:

- We herzien de huidige nadere regels voor amateurkunst zonder het subsidieplafond te wijzigen. We streven daarbij naar gelijkheid tussen muziek-, toneel-, schilder-, dans- en andere cultuurverenigingen en koren en orkesten. Voor zover mogelijk houden we rekening met verschillen in kosten van verschillende types verenigingen.
- We onderzoeken samen met de afdeling evenementen of een herziening van de subsidieregeling voor evenementen noodzakelijk is en/of er een noodzaak is om kaders te creëren. De overlap tussen cultuur en evenementen is vaak groot. Een goede afstemming is noodzakelijk om willekeur te voorkomen. Bij subsidies voor evenementen toetsen we vanuit cultuur voortaan inhoudelijk aan de uitgangspunten van deze nota.
- Voor minima met een inkomen tot 110% van het sociaal minimum bieden we via het Fonds Deelname Maatschappelijke Activiteiten (FDMA) financiële ondersteuning wanneer het zelf bekostigen van de cultuuractiviteit niet mogelijk is.
- We onderzoeken samen met andere beleidsterreinen of er mogelijkheden zijn voor het opzetten van een volwassenenregeling voor culturele en sportieve activiteiten met een breder bereik dan het FDMA. Waarbij rekening wordt gehouden met de armoedeval. Bij voorkeur vervangt een dergelijke nieuwe regeling het FDMA, om een wildgroei aan regelingen te voorkomen.

## **7.2 Actielijn 2: Jonge makers en talent**

De culturele sector heeft baat bij ontwikkeling en vernieuwing. Zoals bij 7.1.2 al genoemd willen we kinderen en jongeren ruimte bieden om zich verder te ontwikkelen in een discipline als zij dit willen. Buitenschoolse cultuureducatie is hier meestal de eerste stap in, maar op den duur veranderen de behoeftes. Jongeren vormen bijvoorbeeld bandjes of hebben ruimte nodig om te experimenteren met kunstvormen. Het tonen van dit jonge talent aan een breder publiek is bovendien waardevol als een vorm van passieve cultuurdeelname.

### **7.1.1 Repetitieruimtes en podia bieden**

Graag willen we jong talent en jonge makers ruimte bieden om hun vaardigheden verder te ontwikkelen. Vaak zal dit in samenwerking met andere organisaties of instellingen gebeuren. De gemeente kan dit gesprek initiëren, maar het initiatief blijft altijd bij de organisaties van de betreffende evenementen. We gaan de volgende dingen doen:

- Ook voor jonge makers bieden we in de Plataan ruimte. Er is bijvoorbeeld een repetitieruimte en zelfs (opname)studioruimte geschikt voor bands. We onderzoeken in hoeverre we deze, als onderdeel van de voorgestelde nieuwe constructie zoals beschreven bij 7.1.2, zo efficiënt en effectief mogelijk kunnen inzetten voor gebruik door jonge muzikanten tegen een symbolisch tarief.
- We zetten samen met de collega van evenementen in op het creëren van meer mogelijkheden voor het opdoen van podiumervaring voor jongeren. Denk aan optredens tijdens gemeentelijke evenementen, de Donderdag Meppeldagen of het Grachtenfestival.



- We creëren daarnaast in samenwerking met de stad mogelijkheden voor tijdelijke expositieplekken. Denk aan de Plataan, bibliotheek, het Stadhuis, Ogterop en andere plekken. We zien deze plekken als belangrijke podia voor jong talent. We starten met een inventarisatie van behoeften en mogelijkheden om op basis hiervan te bepalen welke vervolgacties nodig zijn.
- We blijven regionaal samenwerken rond Makershuis Vaktor en sluiten aan op de ontwikkelingen in Drenthe, zoals Het Nieuw Goed. We zien op de lange termijn voordelen van deze initiatieven om jong talent in de regio te houden.

### **7.3 Actielijn 3: Passieve cultuurdeelname**

Passieve cultuurdeelname gaat om het beleven van kunst en cultuur zonder hier zelf aan deel te nemen. Denk aan het bijwonen van een concert of voorstelling, het bezoeken van een museum, het lezen van een boek of het kijken van een film. Een levendig cultuuraanbod is van belang voor Meppel als aantrekkelijke gemeente voor inwoners en bezoekers. Dit doen we enerzijds door het stimuleren en ondersteunen van culturele activiteiten en initiatieven en anderzijds via toekomstbestendige en toegankelijke culturele voorzieningen.

#### **7.3.1 Schouwburg Ogterop**

Zoals eerder in deze nota benoemd heeft de besluitvorming over theater(gebouw) Ogterop los van het cultuurbeleid plaatsgevonden. Als we kijken naar de uitgangspunten van deze nota, dan draagt Ogterop met name bij aan uitgangspunten 1 (opgroeiende kinderen en jongeren) door de samenwerking met CultuurKlik voor schoolvoorstellingen, door de samenwerking met verschillende scholen als locatie voor evenementen, en de programmering van jeugdvoorstellingen. Een breder aanbod van jeugdvoorstellingen zou deze verbinding verder versterken, wat nu door knelpunten in het huidige gebouw beperkt wordt. Er kan maximaal één voorstelling per dag spelen en dat beperkt het aantal speelmomenten voor het gehele programma-aanbod. Er is ook samenwerking met onder andere de Arme Kant van Meppel om ook inwoners met een kleinere portemonnee welkom te kunnen heten.

De vernieuwbouw van Ogterop maakt het mogelijk om meer voorstellingen tegelijkertijd te programmeren en biedt ook meer ruimte voor zakelijke en maatschappelijke huurders en een breder scala aan evenementen. Multifunctioneel ruimtegebruik voor andere cultuuruitingen zal hierdoor beter mogelijk worden. Denk aan het opvoeren van de eindvoorstelling van een danscursus of een gezamenlijke (orkest)uitvoering vanuit muziekles. Te zijner tijd bekijken we de ontwikkeling van het vernieuwbouwde Ogterop daarom parallel aan de Plataan, zodat de gebouwen elkaar optimaal aanvullen.

Voor popcultuur biedt een vernieuwbouwd Ogterop ook mogelijkheden. Het theater zal locatie voor popconcerten kunnen zijn. Volgens onderzoek is dit het meest bezochte genre binnen de Nederlandse theaters, wat dus veel mogelijkheden biedt. Ogterop zal echter niet de enige locatie voor popmuziek zijn. Voor meer laagdrempelige en expressieve concerten zullen vertegenwoordigers van de popcultuur ook andere aanwezige plekken opzoeken in onze gemeente. Ogterop, Muziekcoöperatie en Vegafabriek stemmen zoals nu al gebeurt hun activiteiten op elkaar af en maken gezamenlijk promotie.



### **7.3.2 Puppet International**

Puppet International is een festival van hoge artistieke kwaliteit dat de ontwikkelingen toont van het poppen- en objecttheater op nationaal en internationaal vlak. Het festival ambieert ook een springplank te zijn voor jong talent. Puppet draagt bij aan een gevarieerd cultureel aanbod in de gemeente en heeft vanwege de aard en de locatie van de voorstellingen (in Ogterop, in scholen en in de openbare ruimte) een breed publieksbereik. De activiteiten op scholen hebben een belangrijke educatieve waarde. Met specifieke acties is de organisatie actief in het betrekken van bezoekers uit arme delen van Meppel. De inzet van vele vrijwilligers tijdens het festival zorgt tevens voor een groot draagvlak en verankering van het festival in Meppel.

- We blijven het festival financieel ondersteunen op het huidige subsidieniveau;
- Voor aanvullende activiteiten zoals de Winterroute moet Puppet een beroep doen op incidentele middelen zowel binnen als buiten de gemeente;
- We volgen de besluitvorming over de financiering van Puppet International vanuit de provincie en het Fonds Podiumkunsten.

### **7.3.3 Bibliotheek en leesbevordering**

De bibliotheek heeft een kwaliteitsslag gemaakt en werkt sinds 2024 met een activiteitscatalogus. Dit maakt het makkelijker om met de bibliotheek in gesprek te gaan en blijven over het serviceniveau voor Meppel. Zeker in het kader van de aankomende zorgplicht van gemeenten is dit een dynamisch proces.

- We ondersteunen de Bibliotheek Meppel in de wettelijke kerntaken om kennis en informatie beschikbaar te stellen, mogelijkheden te bieden voor ontwikkeling en educatie, stimuleren om te lezen, ontmoeten en debatten te organiseren en mensen te laten kennismaken met kunst en cultuur.
- We werken samen met de bibliotheek op een veelheid aan onderwerpen en beleidsterreinen, zoals laaggeletterdheid en onderwijs, en maken hierbij gebruik van de expertise van de bibliotheekmedewerkers.
- We heroverwegen de manier waarop we het onderwijs ondersteunen bij leesbevordering.
- We werken samen met kinderopvangorganisaties om voorlezen aan peuters te stimuleren.

Op dit moment stimuleren we het lezen onder schoolkinderen via het programma De Bibliotheek op School. Dit is een kostbaar programma ten behoeve van leesbevordering op de basisscholen. De scholen zorgen voor een kleine cofinanciering. Het is echter de vraag of wij als gemeente voor het onderwijs moeten bepalen op welke manier zij het lezen moeten bevorderen. Daarom overwegen wij om het onderwijs zelf de regie te geven over de beschikbare gemeentelijke middelen, met als voorwaarde dat zij dit uiteraard inzetten voor leesbevordering. We wachten hiervoor eerst landelijke ontwikkelingen rond het Masterplan basisvaardigheden af.

De gemeente stelt ook een bedrag beschikbaar ten behoeve van leesbevordering in de kinderopvang. Dit programma wordt vanuit de middelen voor peuteropvang bekostigd en niet vanuit de middelen voor cultuur. Deze taak is in 2024 nog belegd bij de bibliotheek. Vanaf



2025 geven wij de kinderopvangorganisaties zelf de regie over deze middelen. De aanleiding hiervoor is een prijsstijging die niet binnen de gemeentelijke begroting past.

Voor de doorontwikkeling en kwaliteitsverbetering van de bibliotheekvestiging in Meppel en het servicepunt in Meppel heeft de gemeente Meppel in 2024 en 2025 een specifieke uitkering aangevraagd en toegekend gekregen. Dit is een incidentele subsidie.

### **7.3.4 Musea**

We ondersteunen musea om op een aantrekkelijke wijze verhalen te vertellen aan inwoners en bezoekers en erfgoed te ontsluiten. Zowel het Drukkerijmuseum Meppel als het Stedelijk Museum Meppel zijn momenteel in beweging. Helder is dat het voor beide organisaties ingewikkeld is om in een monumentaal pand en met een minimale (betaalde) staf een museum draaiende te houden zonder voldoende financiële middelen.

Het Stedelijk Museum heeft de wens om te verhuizen naar pakhuis de Hes. Het college steunt de wens voor nieuwe huisvesting. Een hogere financiële bijdrage vanuit de gemeente past echter niet binnen het cultuurbudget. Dit betekent dat er middelen uit andere bronnen gevonden moeten worden indien de exploitatiekosten in het nieuwe pand hoger zijn.

Het Drukkerijmuseum staat voor de grote uitdaging om te vernieuwen en een duurzame exploitatie op te zetten. Dit bleek een grotere opgave dan het museum in de huidige situatie kon bolwerken. Het museum verklaarde zich halverwege 2023 definitief gesloten, maar is inmiddels toch weer open in afwachting van de uitkomsten van het onderzoek dat door het Drukkerijmuseum op kosten van de gemeente en provincie bij een extern bureau is belegd. De opdracht voor het bureau is om een plan voor vernieuwing en duurzame exploitatie te maken om zo toekomstbestendig te worden. De (voorlopige) resultaten van dit onderzoek, bestaande uit drie scenario's, zijn als losse bijlage bij deze nota te vinden.

- We zetten in 2024 de gesprekken voort die al lopen rond de toekomst van de beide musea.
- We stimuleren en faciliteren samenwerking tussen verschillende partijen en met de stad.
- We gaan uit van het bestaande subsidieniveau.
- We zijn kritisch op de exploitatiemogelijkheden, het ondernemerschap en financieringsmogelijkheden van de verschillende scenario's en plannen.
- We toetsen (nieuwe) plannen van de musea aan de uitgangspunten van deze nota.
- We hebben aandacht voor duurzaamheid bij de huisvesting van musea.
- We stimuleren vernieuwing, verduurzaming en verjonging op alle vlakken binnen de museumsector.
- We streven ernaar uiterlijk in Q4 van 2024 een concreet voorstel te hebben voor de toekomst van de musea.





### 7.3.5 Popmuziek

De popscene in Meppel wordt steeds zichtbaarder. Dit is een positieve ontwikkeling die we als gemeente aanmoedigen. Uit gesprekken met het veld is echter ook gebleken dat er met name behoefte is aan een plek waar men kan jammen, experimenteren en laagdrempelig podiumervaring kan opdoen. Dit past ook bij een gemeente met de omvang van Meppel, zoals te zien is in het Ringenmodel van Wijn (bijlage III). De gemeente Meppel erkent de waarde van Pop. Zoals die in de literatuur wordt beschreven:

Vanuit de dynamiek en kracht van de popsector wordt veel zelf bereikt; zelfredzaamheid en cultureel ondernemerschap liggen ten grondslag aan de popsector, na de financiële crisis en de cultuurbezuinigingen nu meer dan ooit. De sector staat garant voor het multipliereffect en de geschiedenis leert dat het veel kan bereiken met relatief kleine investeringen. Met een voldoende professionele basis zorgt de sector er zelf voor dat de maatschappelijke waarden optimaal benut en ontwikkeld worden, er inkomsten uit de markt worden gegenereerd en er lokale creatieve bedrijvigheid ontstaat. Om die professionele basis te kunnen behouden is samenwerking met de gemeente essentieel. [...] [Er is] een brede basis, de 'onderkant' van de markt, die alleen met steun van de overheid kan floreren. Zonder brede basis geen 'topsport'. (Van Vught, 2018)

Binnen de huidige gemeentelijke cultuurbegroting is geen ruimte voor extra investering. We vinden de popscene echter dusdanig belangrijk dat we wel gaan inventariseren wat nodig en wenselijk is. Niet alles kost tenslotte geld en de gemeente is niet de enige bron van inkomsten. We gaan hierover in gesprek met het veld en ondernemen de volgende acties:

- We ondersteunen de Muziekcoöperatie Meppel voor de programmering van popmuziek in Meppel.
- We verkennen hoe we in verbinding met de bestaande infrastructuur de popmuziek in Meppel verder kunnen laten bloeien en beter zichtbaar kunnen maken.
- We gaan met partijen binnen de gemeente in gesprek om de randvoorwaarden te bepalen voor een aantrekkelijk popklimaat.
- We vertalen dit naar een concreet plan.
- We evalueren het cultuurplatform in 2024 en komen met een voorstel voor een eventueel vervolg. Ook omdat de middelen die het platform ontving van de provincie om subsidies te verstrekken aan het culturele veld, vervallen.

### 7.3.6 Lokale publieke omroepen

De middelen voor lokale publieke omroepen komen nu binnen via het gemeentefonds. Om professionalisering en onafhankelijkheid te stimuleren zal het Rijk deze middelen vanaf 2026 rechtstreeks vanuit het Rijk toekennen en niet meer via de gemeentes. Ook investeert het Rijk een extra bedrag in de sector. Dit betekent dat de gemeente vanaf 2026 minder te maken heeft met de lokale omroepen en de subsidie vanuit de gemeente vervalt.

## 7.4 Actielijn 4: Cultuur en sociaal domein

Zoals in hoofdstuk 2 is beschreven, heeft cultuur de potentie om op verschillende beleidsterreinen, vooral binnen het sociaal domein, een versterkende rol te spelen. We zien de grootste kansen bij de onderwerpen eenzaamheid, kansengelijkheid, dagbesteding voor diverse doelgroepen, gezondheid en inclusie en integratie, maar dit is geen uitputtende lijst. Binnen deze beleidsterreinen zijn de doelgroepen vaak relatief klein. Een stevige, brede basis aan kunst en cultuuraanbod is daarom heel waardevol, want dat maakt het mogelijk ook deze specifieke doelgroepen te bedienen door middel van kleine aanpassingen binnen die basis. Het is dan niet nodig om tegen hoge kosten geheel nieuw aanbod op te tuigen. Wanneer we cultuur inzetten op deze onderwerpen ligt het voor de hand dat de financiering hiervan gedeeltelijk of geheel vanuit andere beleidsterreinen komt. Deze actielijn vertalen we daarom niet 1-op-1 naar een financieel plaatje in hoofdstuk 8.

### 7.4.1 Eenzaamheid verminderen en gezondheid stimuleren

De inzet van kunst en cultuur kan aanzienlijk bijdragen aan de bevordering van mentale gezondheid door het bieden van creatieve uitlaatkleppen, sociale verbindingen en therapeutische mogelijkheden. Kunstzinnige expressie, zoals schilderen, schrijven, muziek maken of acteren, kan dienen als een middel voor zelfexpressie en emotieregulatie. Daarnaast kunnen kunst- en cultuuractiviteiten sociale interactie bevorderen en gevoelens van eenzaamheid verminderen, waardoor een ondersteunend netwerk ontstaat dat cruciaal is voor de mentale gezondheid.

Om eenzaamheid aan te pakken kunnen we kunst- en cultuurprogramma's ontwikkelen die specifiek gericht zijn op het betrekken van mensen die zich eenzaam voelen. Dit kunnen bijvoorbeeld workshops, voorstellingen, of tentoonstellingen zijn die interactie en dialoog stimuleren. Daarnaast kunnen we publieke ruimtes transformeren tot ontmoetingsplekken waar mensen samenkomen om kunst en cultuur te ervaren, zoals buurtkunstprojecten of straatvoorstellingen. Bovendien kunnen we kunstenaars en culturele instellingen aanmoedigen om samen te werken met zorginstellingen, buurthuizen en andere maatschappelijke organisaties om kunst- en cultuuractiviteiten te organiseren die inclusief zijn en verschillende doelgroepen aanspreken.

- We onderzoeken samen met de beleidsterreinen Wmo en Jeugd en binnen de uitvoering van GALA waar mogelijkheden liggen voor het combineren van cultuur met de aanpak van eenzaamheid.
- We werken samen met de beleidsterreinen Wmo en Jeugd om te experimenteren met de inzet van kunst en cultuur (en sport) als onderdeel van een laagdrempelig, wijkgericht dagbestedingsaanbod.
- We faciliteren en stimuleren verbindingen tussen het culturele veld en initiatieven om eenzaamheid aan te pakken.

### 7.4.2 Kansengelijkheid, inclusie en integratie bevorderen

Inclusie, integratie en kansengelijkheid hebben veel raakvlakken. Kunst en cultuur bieden een platform voor expressie en creativiteit, ongeacht achtergrond, sociaaleconomische status of andere persoonlijke kenmerken. Door toegang te bieden tot diverse kunst- en cultuuractiviteiten, zoals workshops, voorstellingen en exposities, kunnen we mensen de kans



geven om hun talenten te ontwikkelen en zichzelf te uiten, ongeacht hun achtergrond of sociaaleconomische status.

- We onderzoeken samen met de beleidsterreinen inburgering, onderwijs en kansengelijkheid, met de wijk- en dorpsregisseurs en binnen de uitvoering van GALA, waar mogelijkheden liggen voor het combineren van cultuur met het bevorderen van kansengelijkheid, inclusie en integratie.
- We faciliteren en stimuleren verbindingen tussen het culturele veld en initiatieven om eenzaamheid aan te pakken.

## 7.5 Actielijn 5: Cultuur en erfgoed

Het fysiek erfgoed, zoals monumenten en het beschermde stadsgezicht, is bij de gemeente Meppel belegd bij het fysiek domein. In dit domein wordt ook de bescherming (juridisch) geregeld in het Omgevingsplan van de gemeente Meppel. In de Erfgoednota wordt echter al benadrukt dat beleving van erfgoed een essentieel onderdeel is van het beleid. Een nauwere samenwerking tussen cultuurbeleid en erfgoedbeleid ligt daarmee voor de hand.

### 7.5.1 Erfgoed beleven

Architectuur, erfgoed en kunst zijn van waarde voor het aanzien van een stad, dorp of gebied. In het Erfgoedbeleid staat beschreven hoe de gemeente Meppel wil omgaan met fysiek erfgoed. Waar mogelijk willen we fysiek erfgoed ook zoveel mogelijk ontsluiten voor onze inwoners en bezoekers aan onze gemeente. We willen de geschiedenis en verhalen van Meppel (bijvoorbeeld het rijke handelsverleden, de grafische industrie, de verbinding met Amsterdam) meer zichtbaar maken in de openbare ruimte, als dit past binnen de kaders van het fysiek domein. Hiervoor ondernemen we het volgende:

- We zijn aangesloten bij landelijke en regionale initiatieven die monumenten en erfgoed ontsluiten. Denk aan Open Monumentendag.
- We communiceren actief naar het publiek waar zij meer informatie kunnen vinden over monumenten en ander erfgoed in de gemeente Meppel.
- We zoeken de samenwerking met het culturele (erfgoed)veld en met de collega's van toerisme en recreatie om erfgoed- en cultuuractiviteiten te ontwikkelen en te promoten. Denk aan het ontwikkelen van wandel- en fietsroutes langs historische plekken waarover met een QR code informatie op te vragen is.
- We integreren erfgoed in het binnenschoolse cultuureducatieaanbod.
- We stimuleren een verbinding in activiteiten tussen de Meppeler musea en het onroerend erfgoed.
- Bij het opstellen van de wijzigingen van omgevingsplannen moeten wij op basis van de Omgevingswet, de erfgoedwet en het beleid van de gemeente Meppel rekening houden met het beschermen van aangewezen monumenten en aangewezen beschermende stads- en dorpsgezichten. Daarnaast kan overig fysiek erfgoed ook beschermd worden op basis van het erfgoedbeleid van de gemeente. Dit dient in het omgevingsplan geregeld en gemotiveerd te worden.



## 8. Financiën, monitoring & evaluatie

### 8.1 Financiën

Om onze beleidsdoelen te realiseren zijn gemeentelijke middelen nodig. De afgelopen periode is gebleken dat de bestaande middelen voor cultuur krap zijn voor het in stand houden van een duurzame culturele basis. Vooruitkijkend naar de gemeentelijke begroting is echter ook duidelijk geworden dat een uitzetting van budgetten niet haalbaar is in verband met de aankomende 'ravijnjaren'. Daarom kijken we in de eerste plaats kritisch naar de huidige verdeling van de beschikbare middelen en onderzoeken we mogelijkheden om deze effectiever en efficiënter in te zetten, zoals beschreven in hoofdstuk 7. Daarnaast kijken we ook naar logische inhoudelijke en financiële verbindingen met andere beleidsterreinen, zoals bijvoorbeeld Wmo, jeugd, armoedebelid, gezondheidsbeleid en kansengelijkheid. Deze verbindingen bestaan ook al (denk aan het Danspaleis), maar staan niet in deze paragraaf omdat het andere budgetten dan de cultuurbudgetten betreft.

Het financieel kader zoals beschreven in de nota past binnen de huidige begroting (zie hoofdstuk 4). Bij de vernieuwbouw van Ogterop blijven we betrokken voor het waarborgen van de verbredingsopgave.

De middelen die op dit moment naar Welzijn Mensenwerk gaan voor het beheer van de Plataan zien we, zoals benoemd in hoofdstuk 4, als onderdeel van het cultuurbudget. We beschouwen deze middelen dan ook als beschikbaar om in te zetten als dekking wanneer uit het onderzoek naar de beheerconstructie rond de Plataan een andere voorkeursconstructie naar voren komt dan de huidige.

Ook is het goed om te benoemen dat de bibliotheek voor 2024 en 2025 incidenteel een bedrag van ruim € 300.000 vanuit het rijk ontvangt. Deze specifieke uitkering is bedoeld voor het realiseren en bestendigen van een volwaardige bibliotheekvestiging in elke gemeente. Hiermee kunnen we ons voorbereiden op de invoering van de wettelijke zorgplicht vanaf 2025. Vanaf 2025 worden structurele middelen toegevoegd aan het gemeentefonds volgens een nader te bepalen verdeelmodel.

### 8.2 Cultuursubsidies

Naar aanleiding van de uitgangspunten en de actielijnen van deze nota willen we de cultuursubsidieregelingen herzien. We willen deze graag zo transparant, eerlijk en makkelijk mogelijk maken. Exact hoe deze regeling of regelingen eruit gaan zien is afhankelijk van de inventarisatie die we eerst zullen doen. Duidelijk zijn in ieder geval de volgende aandachtspunten, die uit hoofdstuk 7 zijn te destilleren:

- De subsidie voor amateurkunstverenigingen (muziek, dans, toneel, koren, etc.) gaan we herzien, waarbij we rekening houden met eventuele verschillen in kosten per type vereniging. We streven naar een regeling volgens een berekening (bijvoorbeeld aan de hand van het aantal leden), waarbij subsidie in de basis tegelijkertijd wordt verleend en vastgesteld om de administratieve lasten laag te houden.



- We herzien de subsidie voor hfabra muzieklessen voor jeugdleden van muziekverenigingen ten behoeve van een regeling voor muzieklessen voor alle jeugdigen die muziekles willen volgen.
- We nemen de financiële huur-, verhuur-, subsidie-, en beheerconstructies rond de Plataan onder de loep en doen een voorstel voor een nieuwe constructie als we mogelijkheden zien voor een grotere efficiëntie. Hierbij is ons uitgangspunt dat we het gebouw aan zoveel mogelijk culturele aanbieders beschikbaar willen stellen om marktwerking, diversiteit, kruisbestuiving en efficiënt ruimtegebruik te stimuleren. Te zijner tijd hebben we ook bij de inzet van het vernieuwde Ogterop oog voor deze uitgangspunten.
- Afhankelijk van de uitkomsten van de ontwikkelingen in de Meppeler museumwereld doen we mogelijk een voorstel voor een nieuwe of andere subsidieverdeling.

### **8.3 Monitoring en evaluatie**

Monitoring en evaluatie van het cultuurbeleid doen we op twee niveaus: op het niveau van subsidies en op het niveau van het gehele cultuurbeleid. Daarnaast halen we input op uit het hele culturele veld in de gemeente Meppel door middel van inspiratiesessies die we een aantal keer per jaar willen gaan organiseren. De intrinsieke waarde van cultuur kunnen we niet vertalen naar harde cijfers. Deze evalueren we daarom kwalitatief: uit gesprekken met het culturele veld, maar vooral ook uit gesprekken met deelnemers, als dat haalbaar is. Aantallen activiteiten, deelnemers en bezoekers kunnen we wel kwantitatief meten en zullen we dan ook monitoren. Wel met de kanttekening dat grote bezoekersaantallen niet de enige maatstaf voor succes zijn, net zoals kleine bezoekersaantallen niet per definitie betekenen dat een activiteit geen succes was.

#### **8.3.1 Subsidiepartners (ontvangers)**

Subsidiepartners die kleine bedragen ontvangen die volgens een rekenmethode worden vastgesteld vragen we niet om een inhoudelijk verslag, zoals al aangegeven bij 8.2. Bij grotere subsidiepartners doen we dit wel en zien we het proces van vaststelling als een jaarlijks evaluatiemoment. Ook willen we bij de aanvraag al meer betrokken zijn door, waar mogelijk, samen te bepalen welke 'outcome' we met de subsidie willen bereiken. Met outcome bedoelen we het effect op inwoners/deelnemers. Een partij mag zelf bepalen op welke manier ze dat effect willen bereiken. Bij de vaststelling kijken we dan gezamenlijk of dat effect is bereikt. Dit betekent dat er niet alleen wordt gerapporteerd dat er een x aantal activiteiten hebben plaatsgevonden met een x aantal deelnemers, maar dat ook aan de deelnemers wordt gevraagd welk effect deze activiteiten in hun leven hebben (gehad). Dit effect is de outcome.

#### **8.3.2 Cultuurbeleid**

De voortgang van de uitvoering van het cultuurbeleid monitoren we constant. Jaarlijks rapporteren we inhoudelijk wat de voortgang op de verschillende actielijnen is. Dit doen we in de basis door middel van een memo. De financiële voortgang rapporteren we via de reguliere P&C-cyclus.

Het beleid evalueren we tenminste elke vier jaar, tenzij we ontwikkelingen signaleren die om vroegtijdige evaluatie vragen. Dan evalueren we eerder. Bij deze evaluatie betrekken we het



culturele veld, maatschappelijke partners en andere beleidsterreinen. Op dat moment wordt bepaald of het beleid nog passend is, om (kleine) wijzigingen vraagt of geheel herzien moet worden.

Bij deze evaluaties leggen we de focus op de activiteiten waar de gemeente een rol in heeft. Binnen de gemeente is uiteraard een veel bredere inzet van mensen en partijen voor het culturele klimaat in Meppel.



## Bijlage I – Literatuurlijst

Anders, F. van., Goedhart, M., Haeren, M. van., Hoog, Thomas de., Knol, J.J., Nadimi, M. (2022). De Cultuurmonitor. Boekmanstichting. [www.cultuurmonitor.nl](http://www.cultuurmonitor.nl)

Bradt, J., Dileo, C., & Shim, M. (2013). Music interventions for preoperative anxiety. *Cochrane Database of Systematic Reviews*, 2013(6).

Bungay, H., & Vella-Burrows, T. (2013). The effects of participating in creative activities on the health and well-being of children and young people: a rapid review of the literature. *Perspectives in Public Health*, 133(1), 44–52.

Camic, P. M., Williams, C. M., & Meeten, F. (2013). Does a “Singing Together Group” improve the quality of life of people with a dementia and their carers? A pilot evaluation study. *Dementia (London)*, 12(2), 157–176.

Coulton, S., Clift, S., Skingley, A., & Rodriguez, J. (2015). Effectiveness and cost-effectiveness of community singing on mental health-related quality of life of older people: randomised controlled trial. *The British Journal of Psychiatry: The Journal of Mental Science*, 207(3), 250–255.

Dunphy, K., Baker, F. A., Dumaresq, E., Carroll-Haskins, K., Eickholt, J., Ercole, M., Kaimal, G., Meyer, K., Sajnani, N., Shamir, O. Y., & Wosch, T. (2019). Creative arts interventions to address depression in older adults: A systematic review of outcomes, processes, and mechanisms. *Frontiers in Psychology*, 9(JAN).

Efstathopoulou, L., & Bungay, H. (2021). Mental health and resilience: Arts on Prescription for children and young people in a school setting. *Public Health*, 198, 196–199.

Ekholm, O., Juel, K., & Bonde, L. O. (2016). Associations between daily musicking and health: Results from a nationwide survey in Denmark. *Scandinavian Journal of Public Health*, 44(7), 726–732.

Fancourt, D., & Perkins, R. (2018). Effect of singing interventions on symptoms of postnatal depression: Three-arm randomised controlled trial. *British Journal of Psychiatry*, 212(2), 119–121.

Fancourt, Daisy & Finn, Saoirse. (2019). What is the evidence on the role of the arts in improving health and well-being? A scoping review. World Health Organization. Regional Office for Europe. <https://iris.who.int/handle/10665/329834>. [geraadpleegd 8 januari 2024].

Fu, V. X., Oomens, P., Sneiders, D., van den Berg, S. A. A., Feelders, R. A., Wijnhoven, B. P. L., & Jeekel, J. (2019). The Effect of Perioperative Music on the Stress Response to Surgery: A Meta-analysis. *Journal of Surgical Research*, 244, 444–455.

Fiske, E. B. (1999). *Champions of Change. The impact of the Arts on Learning*. President's Committee on the Arts and the Humanities.

Groot, H. de, Marlet, G., Teulings, C. & Vermeulen, W. (2010). *Stad en land*. Cpb.

Gielen, P., Elkhuisen, S., Van den Hoogen, Q., Lijster, T., & Otte, H. (2014). *De waarde van cultuur*. Rijksuniversiteit Groningen.



Hole, J., Hirsch, M., Ball, E., & Meads, C. (2015). Music as an aid for postoperative recovery in adults: A systematic review and meta-analysis. *The Lancet*, 386(10004), 1659–1671.

Kaltsatou, A., Kouidi, E., Fountoulakis, K., Sipka, C., Theochari, V., Kandyli, D., & Deligiannis, A. (2015). Effects of exercise training with traditional dancing on functional capacity and quality of life in patients with schizophrenia: a randomized controlled study. *Clinical Rehabilitation*, 29[1] A. K(9), 882–891.

Lazarou, I., Parastatidis, T., Tsolaki, A., Gkioka, M., Karakostas, A., Douka, S., & Tsolaki, M. (2017). International Ballroom Dancing Against Neurodegeneration: A Randomized Controlled Trial in Greek Community-Dwelling Elders with Mild Cognitive Impairment. *American Journal of Alzheimer's Disease and Other Dementias*, 32(8), 489–499.

Maane, H. van, Zijlstra, A., Wilders, M. L. (2013). *Hoe theater functioneert in de stad Groningen. Aanbod en gebruik in het seizoen 2010-2011*. Rijksuniversiteit Groningen.

Marlet, G. & Poort, J. (2011). *De waarde van cultuur in cijfers*. Atlas voor gemeenten.

Matarasso, F. (1997). *Use or Ornament? The Social Impact of Participation in the Arts*. Comedia.

Ministerie van Onderwijs, Cultuur en Wetenschap. (2020). *Uitgangspunten Cultuurbeleid 2021-2024*.

Raad voor Cultuur. (2024). *Toegang tot Cultuur. Op weg naar een nieuw bestel in 2029*.

Rijksdienst voor het Cultureel Erfgoed. Erfgoedwet. [www.cultureelerfgoed.nl](http://www.cultureelerfgoed.nl) [ geraadpleegd op 7 februari 2024]

Smeets, L., Monshouwer, K., & De Greeff, J. (2019). *De IJslandse aanpak van middelengebruik onder jongeren*. Trimbos Instituut.

Vugt, J., van. (2018). *De waarde van pop*. POPnl en Vereniging van Nederlandse Poppodia- en Festivals.

Vulpen, M. van, Boonekamp, J., Stallen, H. (2021). *Revitalisering van de amateurkunst: Investeren in een betere ondersteuningsstructuur*. BMC Yacht Group in opdracht van LKCA.

Wijn, C. (1195 e.v.). Ringenmodel. <https://www.corwijn.nl/>. [ geraadpleegd 24 januari 2024].

Zbranca, R., Damasco, M., Blaga, O., Kiss, K., Dascal, M. D., Yakobson, D., Pop, O., (2022). *Culture's Contribution to health and well-being: A report on evidence and policy recommendations for Europe*. Culture for Health.

*Arts Participation: Moderate impact for very low cost based on moderate evidence*. Education Endowment Foundation. <https://educationendowmentfoundation.org.uk/education-evidence/teaching-learning-toolkit/arts-participation>. [ geraadpleegd 17 januari 2024].

Raad voor cultuur. (2023) *Werkplan 2023-2024*.

LKCA. (2023). *Monitor Amateurkunst*.





Ecorys. (2019). Monitor Toerisme Drenthe 2019 per gemeente. In opdracht van Recreatieschap Drenthe. <https://recreatieschapdrenthe.nl/kennisbank/ecorys-rapportages/> [geraadpleegd op 25 januari 2024].

Drenthe in cijfers. Provincie Drenthe. <https://www.drentheincijfers.nl/cultuurentoerisme/toerisme.php> [geraadpleegd op 25 januari 2024].

Factsheet Binnenlandse gasten in Drenthe. (2022). Marketing Drenthe



## **Bijlage II – Lijst van partijen die hebben meegedacht bij de totstandkoming van deze nota**

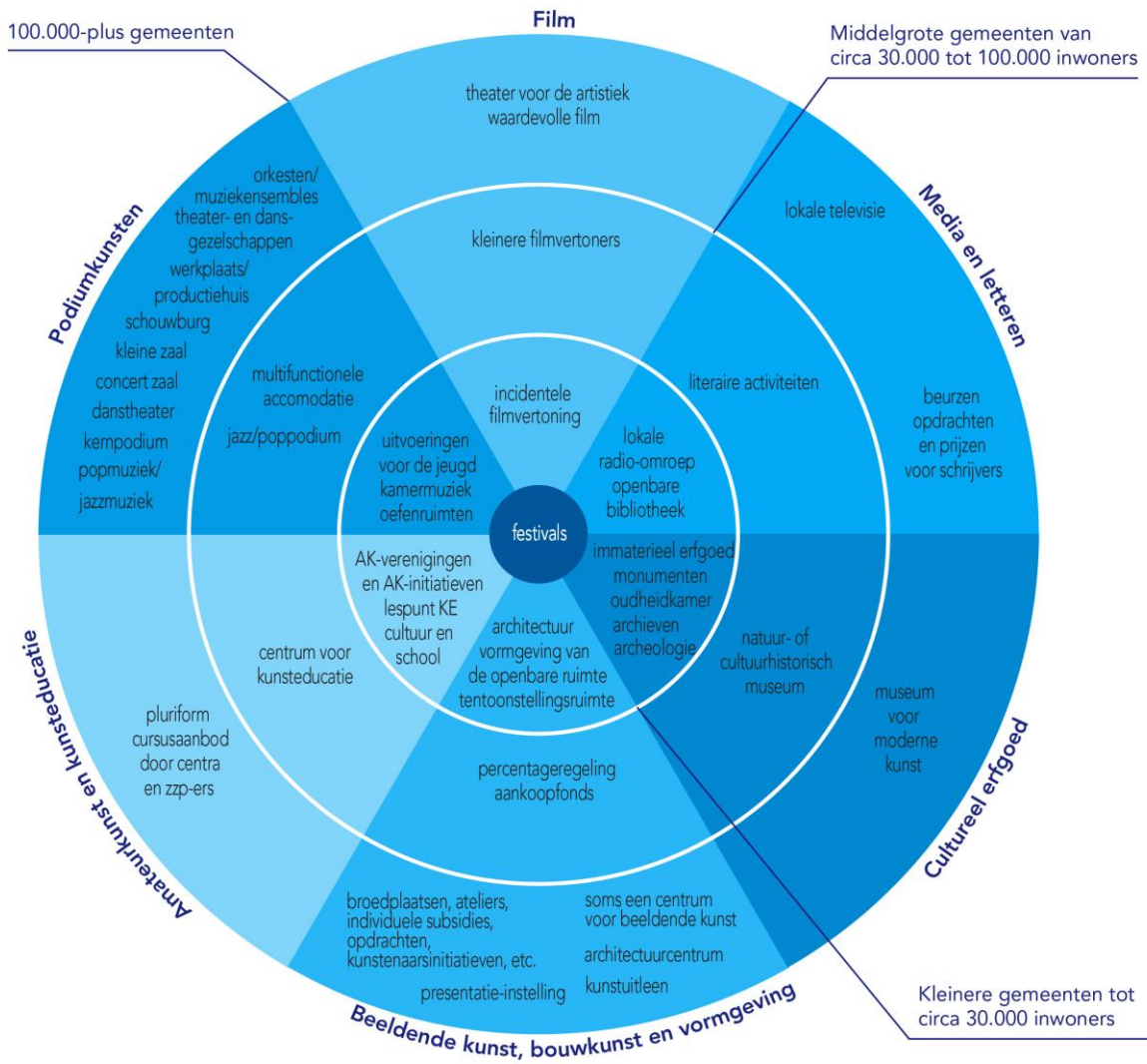
### **Vertegenwoordigers vanuit:**

Drukkerijmuseum  
Toneelvereniging Tavenu  
Meppeler Muziekfestival  
Sem Productions Eventtechniek  
Poppunt Drenthe  
Stedelijk Museum Meppel  
Adviesraad sociaal domein  
Meppeler kunstenaars  
Biblionet  
Kunstcollectief Blink  
Bureau Meeter  
Advies Kunst en Cultuur  
Cultuurplatform Meppel  
Puppet International  
Mevrouw Ogterop  
Cultuurklik  
CultuurZaam  
Welzijn Mensenwerk  
Muziekcoöperatie  
Bestuurder Kindpunt  
Kinderopvang En Nu Jij  
Kindcentrum Stadskwartier  
Kindcentrum Anne Frank  
KBS De Plataan  
Speel-o-theek De Boemerang  
Popkoor The Midge  
Meppeler Mannenkoor  
Meppeler Kamerkoor Cigale  
Melody Singers Meppel  
Punch & Judy

### **Gemeentelijke afdelingen:**

Wmo  
Jeugd  
Vitaliteit  
Gezondheid  
Armoede en schulden  
Participatiewet  
Inburgering en laaggeletterdheid  
Duurzaamheid  
Onderwijshuisvesting  
Vastgoed en grondzaken  
Fysiek domein breed  
Financiën  
Erfgoed  
Recreatie en toerisme  
Evenementen

## Bijlage III – Ringenmodel van Wijn





## Bijlage IV – Amendement

### **Amendement:**

1. de cultuurnota 'Cultuur is overal en van iedereen' als cultuurvisie vast te stellen en met dien verstande dat de visie op pagina 3 wordt gewijzigd naar:

- *“Onze visie is dat deelname aan kunst en cultuur essentieel is voor de gezondheid, het geluk en het welzijn van de inwoners van Meppel en dat die hen stimuleert om actief aan de samenleving deel te nemen”;*

en dat het volgende uitgangspunt en doelen worden toegevoegd:

Uitgangspunt 4: cultuur is onderdeel van de Meppeler ambitie 'CO2 neutraal in 2040'

Doelen:

- We blijven in gesprek met de culturele sector over hoe zij (verder) kunnen verduurzamen.
- We ondersteunen en stimuleren de culturele sector in verduurzaming.
- Producties, programmering en werken die aandacht besteden aan de klimaatcrisis zijn welkom in Meppel.

2. de opzet van de huidige cultuurnota 'Panta Rhei, cultuur is van de samenleving' als basis te nemen en te voorzien van een volledige update aan de hand van de uitgangspunten uit de cultuurvisie 'Cultuur is overal en van iedereen' en daarbij aandacht te besteden aan de volgende ontwikkelingen en aanvullingen:

- a. popcultuur
- b. amateurkunst
- c. buitenschoolse cultuureducatie
- d. bibliotheek
- e. podiumkunst
- f. media
- g. musea
- h. huisvesting centraal en/of in de wijken
- i. prioritering
- j. functie Ogterop als cultureel centrum
- k. financiële gevolgen
- l. gevolgen subsidiekaders

3. het college opdracht te geven de vernieuwde cultuurnota uiterlijk medio mei 2024 ter besluitvorming aan te bieden aan de raad.



## Bijlage V – Stand van zaken culturele veld in de gemeente Meppel

### **Amateurkunst**

Amateurkunst is het beoefenen van creatieve en kunstzinnige activiteiten zoals schilderen, tekenen, toneelspelen, dansen, zingen (in een koor), spelen in een orkest of bandje, en muziek maken. De gemeente ondersteunt vooral het verenigingsleven door middel van een jaarlijkse subsidie.

Steeds meer amateurverenigingen hebben te maken met vergrijzing. Bij veel verenigingen loopt het aantal leden terug. Jonge leden zijn moeilijk of niet te vinden. Vanwege corona hebben veel amateurverenigingen moeizame repetitiejaren meegemaakt en extra leden verloren.

Met de hoge inflatie en aanhoudende stijging van de energiekosten groeit ook de armoede met de dag. Het is daarom des te belangrijker om amateurkunst betaalbaar te houden en te blijven stimuleren met gemeentelijke subsidies.

### **Cultuureducatie**

De Gemeente Meppel subsidieert als opdrachtgever structureel een aantal functies waar het gaat om cultuureducatie. In de cultuurnota van 2016 lag met name de nadruk op de subsidiëring van de binnenschoolse activiteiten. Inmiddels hebben ook de buitenschoolse activiteiten meer aandacht gekregen, ook qua subsidiëring. De middelen die vrijkomen door afbouw subsidie Scala voor buitenschools aanbod gaan op dit moment naar Cultuurklik voor (buitenschoolse) activiteiten op het snijvlak cultuur en sociaal domein.

#### *Leerlijn Cultuur Meppel*

De Leerlijn Cultuur Meppel (voorheen Cultuurmenu) is met succes en naar tevredenheid van de deelnemende basisscholen voortgezet. Het programma Cultuurtraject voor leerlingen in de onderbouw van het voortgezet onderwijs en de CKV-dag (culturele en kunstzinnige vorming) voor de bovenbouw van Dingstede en Stad en Esch zijn eveneens voortgezet. Verder hechten basisscholen steeds meer belang aan Bibliotheek op School.

#### *Scala*

Tot 2022 was Stichting Scala Centrum voor de Kunsten, voor de gemeenten Hoogeveen, Meppel, Steenwijkerland, Westerveld en De Wolden de aanbieder van cultuureducatie, zowel in de vrijetijdsaanbod als binnenschools aanbod (cultuureducatie op school).

De recente bezuinigingen cq. herprioritering van budgetten in andere gemeenten heeft Scala doen besluiten tot herinrichting van de organisatie in 2021. Vervolgens zijn inhoudelijke en financiële subsidieafspraken vastgelegd in een convenant tussen Scala en de genoemde gemeenten.

Vanaf 1 januari 2022 is de stichting Scala opgesplitst in twee organisaties met elk een eigen juridische entiteit. Eén entiteit, Stichting Scala, heeft de verantwoordelijkheid voor alle



buitenschoolse lessen, Hafabra-activiteiten<sup>9</sup> en uitvoeringen. De subsidie voor het buitenschoolse aanbod wordt gedurende vier jaar afgebouwd. Eén, nieuw opgerichte entiteit, genaamd Cultuurklik heeft de verantwoordelijkheid voor het binnenschoolse culturaanbod en projecten op het snijvlak van cultuur en het sociaal domein. Voor deze projecten worden de middelen ingezet die vrijkomen door de afbouw van de subsidie voor het buitenschoolse aanbod.

Het aantal cursisten van Scala in het schooljaar 2022-2023 was met circa 500 gedaald ten opzichte van het voorafgaande schooljaar. Hierdoor verloor Scala veel inkomsten en werd de financiële positie van Scala zorgelijk.

In november 2022 informeerde het bestuur van Scala de gemeenten in een brief over deze zorgelijke financiële situatie. In bestuurlijke gesprekken uitte het stichtingsbestuur de wens om tot 1 juli 2023 haar activiteiten voort te zetten en daarna de stichting te ontbinden. Op 21 maart 2023 werd echter het faillissement van Scala uitgeroepen.

Meerdere docenten hebben zich verenigd om de buitenschoolse cultuureducatie voor Meppel en omgeving te behouden. Dit docentencollectief Blink verzorgt lessen in Meppel, Steenwijk en Westerveld op het gebied van onder andere theater, muziek, dans en beeldende kunsten voor zowel kinderen als volwassenen.

Schik (Scholing in Kunst) is een collectief van beeldende kunstenaars/docenten dat tien jaar geleden uit Scala is voortgekomen. De coöperatieve vereniging verzorgt beeldende cursussen voor volwassenen (18+) in Meppel en omliggende gemeenten.

### **Lokale omroep**

RTV Meppel is de lokale omroep voor Meppel en Nijeveen. Middels radio, televisie en internet informeert zij de bewoners over gebeurtenissen dicht bij huis.

Sinds 1 januari 2010 bepaalt de Mediawet dat een gemeente de lokale publieke media-instelling moet bekostigen wanneer de gemeenteraad een positief advies aan het Commissariaat voor de Media heeft uitgebracht over de lokale omroep. De gemeente voldoet aan de zorgplicht door jaarlijks subsidie te verlenen aan RTV Meppel voor de omroepactiviteiten. Daarbij wordt gebruik gemaakt van de middelen die per 2002 structureel door het Rijk in het gemeentefonds worden gestort voor de lokale journalistiek.

Om de onafhankelijkheid van omroepen en journalisten te verbeteren wordt de financiering van de lokale omroepen met ingang van 2026 overgeheveld van het Gemeentefonds naar een landelijke financiering. Dat staat in het regeerakkoord 2021. De gewijzigde financiering van de lokale omroepen zal door aanpassing van de Mediawet geregeld worden. Verder wordt extra geïnvesteerd in lokale journalistiek. Wat dit voor RTV Meppel betekent is nog onduidelijk, omdat nog niet bekend is wanneer de nieuwe wet van kracht wordt en dus wat de impact zal zijn voor de lokale omroep en de gemeente.

### **Bibliotheek**

Bibliotheek Meppel bestaat uit de bibliotheek in Meppel en het servicepunt in Nijeveen. Ook zijn er vijftien '*de Bibliotheek op school*' vestigingen. Dit zijn bibliotheken in

---

<sup>9</sup> HaFaBra is een samenvoeging van harmonie, fanfare en brassband.



basisscholen. Bibliotheek Meppel valt qua bestuur en organisatie onder Stichting Biblionet Drenthe.

Terugblikkend op het bibliotheekwerk zien we dat de bibliotheek een steeds belangrijkere rol speelt in onze samenleving. De bibliotheek draagt bij aan leesbevordering en bestrijding van laaggeletterdheid. Met het aanbod van het concept Bibliotheek op School op alle basisscholen in de gemeente bereikt de bibliotheek circa 3.000 leerlingen.

Voor laaggeletterden stelt bibliotheek Meppel een speciale collectie beschikbaar. Bibliotheek Meppel neemt deel aan de Regiegroep Basisvaardigheden, waarin met meerdere partijen toegewerkt wordt naar een structureel plan met betrekking tot laaggeletterdheid. Wekelijks organiseert bibliotheek Meppel een taalcafé waar mensen de Nederlandse taal beter leren spreken en begrijpen.

De spreidingsmonitor 2021 van Biblionet Drenthe toont aan dat de gemiddelde subsidiebijdrage voor het inhoudelijke bibliotheekwerk per gemeente verschilt. Het provinciaal gemiddelde per persoon exclusief huisvestingskosten is circa € 18,00. Wanneer we de drie grootste gemeenten (Assen, Emmen en Hoogeveen) buiten beschouwing laten, dan is het gemiddelde per inwoner circa € 13,00. De subsidie van de gemeente Meppel bedraagt rond € 10,00 per inwoner en behoort daarmee tot de laagste van Drenthe. Dit heeft gevolgen voor de dienstverlening van de bibliotheek. De locatie in Meppel kampt met een groot tekort in het collectiebudget en is koploper in de provincie als het gaat om het aantal reserveringen (leners reserveren veel boeken uit andere Drentse bibliotheken omdat de eigen collectie in Meppel niet toereikend is).

De dienstverlening in Nijeveen is door de ondergrens gezakt. Er is geen budget voor het organiseren van activiteiten en/of cursussen in Nijeveen of voor het actualiseren van de collectie. Vanuit Biblionet Drenthe is gemeld dat met de huidige subsidie geen volwaardig bibliotheekwerk meer kan worden verricht. In 2022 is noodgedwongen geschrapt in formatie om kosten te drukken.

Voor 2023 is de structurele subsidie voor het bibliotheekwerk verhoogd naast een incidentele subsidie om het voor de Bibliotheek Meppel mogelijk te maken de wettelijke taken minimaal te kunnen uitvoeren.

#### *Informatiepunt Digitale Overheid*

In 2021 is bibliotheek Meppel gestart met het Informatiepunt Digitale Overheid. Het Informatiepunt Digitale Overheid is bedoeld voor hulp aan minder digitaal vaardige burgers en in feite voor ieder ander die vragen heeft over online overheidsdienstverlening. Ook kunnen burgers bij het Informatiepunt terecht voor algemene vragen over overheidsvoorzieningen en de digitale samenleving. Vanaf 1 januari 2023 kent het Rijk gemeenten elk jaar een specifieke uitkering toe ter bekostiging van het Informatiepunt Digitale Overheid. Deze specifieke uitkering gebruikt de gemeente om Biblionet Drenthe te subsidiëren voor de realisatie of instandhouding van de lokale Informatiepunten Digitale Overheid.

Het coalitieakkoord spreekt over een 'toekomstgerichte bibliotheekvoorziening in elke gemeente'. Daaronder verstaat staatssecretaris Uslu: "een goed bereikbare openbare bibliotheek die de hele breedte aan maatschappelijke bibliotheekfuncties aanbiedt en daarmee van belang is voor de lokale gemeenschap. De maatschappelijke impact van de



openbare bibliotheek is groot. Daarom wil het Rijk de komende jaren een substantieel deel van het extra cultuurbudget inzetten voor het realiseren van een toekomstgerichte bibliotheekvoorziening in elke gemeente“.

Voor de korte termijn vanaf 2023 is het rijksbeleid gericht op versterking en reparatie van het fysieke bibliotheekwerk. In 2023 en 2024 worden de totstandkoming en verbetering van vestigingen gericht gestimuleerd via een specifieke uitkering (SPUK) aan gemeenten. De SPUK is bedoeld om gedurende een aantal jaren gericht gaten te dichten en de kwaliteit te verbeteren. Door gebruik te maken van de SPUK kunnen gemeenten zich voorbereiden op de invoering van de wettelijke zorgplicht die vanaf 2025 wordt ingevoerd, zodat de toegang tot bibliotheken in de toekomst is gewaarborgd.

Vanaf 2025 worden structurele middelen toegevoegd aan het gemeentefonds volgens een nader te bepalen verdeelmodel.

## **Musea**

### *Stedelijk Museum Meppel*

Voorheen heette dit museum Kunsthuis Secretarie. Naast wisselende exposities zijn er drie vaste collecties te zien: Meppeler zilver, kunstwerken van Stien Eelsingh, en Henk Boerwinkels poppen. Het Stedelijk Museum Meppel is genomineerd voor de Drentse Anjer Prijs 2023 van het Prins Bernhard Cultuurfonds.

### *Drukkerijmuseum Meppel*

Het Drukkerijmuseum, gericht op grafische kunst, is aantrekkelijk voor het hele gezin in verband met de workshops voor volwassenen en diverse kinderactiviteiten. Voor scholen zijn er ook mogelijkheden om leerlingen kennis te laten maken met ons grafisch erfgoed. Veel vrijwilligers zijn actief voor het Drukkerijmuseum.

Het bestuur van het museum besloot op 1 juni 2023 te sluiten in verband met onzekerheid over de financiële mogelijkheden in de toekomst. Onder andere Corona, stijgende energieprijzen en inflatie veroorzaakten deze onzekerheid. Museum, gemeente en provincie spraken met elkaar over de ontstane situatie, waarna is besloten tot een extern onderzoek naar een toekomstbestendig plan voor het museum. In afwachting van de uitkomsten van het onderzoek heeft het bestuur besloten het museum weer te openen; dit gebeurde op 11 juli 2023.

Het extern onderzoek naar het Drukkerijmuseum moet inzicht geven in een duurzame toekomst voor het museum.

## **Podiumkunsten**

### *Schouwburg Ogterop*

Ogterop is een schouwburg die als maatschappelijke voorziening belangrijk is voor Meppel en regio. Schouwburg Ogterop presenteert een hoogwaardig aanbod aan theater voor een breed publiek uit Meppel en omstreken. De schouwburg heeft een eigenzinnig programmaprofiel en neemt zo regionaal en landelijk een bijzondere positie in. De klassieke bonbonnièrezaal staat garant voor een bijzondere sfeer.

Naast de theaterfunctie wordt Ogterop ook steeds meer gebruikt voor zakelijke evenementen en bijeenkomsten.





Mevrouw Ogterop is een productiehuis dat gelieerd is aan Ogterop. Mevrouw Ogterop maakt jaarlijks een professionele theaterproductie, met oog voor kwaliteit en maatschappelijke relevantie. De gerealiseerde producties worden goed ontvangen door publiek en pers. Zo kreeg de voorstelling 'Ik zou liever Angel heten' meerdere vier sterren recensies en stonden twee acteurs in het NRC rijtje beste acteurs van het seizoen. Het productiehuis wordt onder meer ondersteund door Fonds Podiumkunsten, provincie en Ogterop.

### **Beeldende kunst**

In de gemeente zijn verschillende partijen actief op het gebied van de beeldende kunst. Dit varieert van de organisatie van tentoonstellingen, het geven van cursussen tot het aanbieden van residenties etc.

### **Popcultuur**

Er is de laatste jaren een steeds levendiger popscene ontstaan in de gemeente Meppel. Vrijwilligers hebben een poppodium opgericht en er worden diverse popconcerten georganiseerd. Deze concerten die op gevarieerde podia plaatsvinden waardoor ze een geheel eigen karakter hebben, trekken steeds meer bezoekers van ver buiten de gemeentegrens, zoals Assen, Emmen en Zwolle. Ook op provinciaal niveau is er veel aandacht voor het versterken van de popcultuur.

### **Film**

Meppel heeft een commerciële bioscoop Luxor, gevestigd in de Kruisstraat bij winkelcentrum Keyserstroom. Daarnaast vertoont het Filmhuis Meppel eens per twee weken films in de kleine zaal van Ogterop.

### **Cultuurplatform Meppel**

Het Cultuurplatform is eind 2015 opgericht na verschillende bijeenkomsten van vertegenwoordigers van het culturele veld. Doel van stichting Cultuurplatform Meppel is het bevorderen van samenwerking tussen de diverse culturele instellingen organisaties en culturele ondernemers in de gemeente Meppel. De gemeente ondersteunt het Cultuurplatform met een jaarlijkse subsidie.

Zoals in het Coalitieakkoord aangegeven, wordt de behoefte aan een Cultuurplatform in Meppel in 2023 geëvalueerd met alle betrokkenen. Daarbij kijken we vooral naar nut en noodzaak en toegevoegde waarde mede in relatie tot de inzet van de cultuurcoach.

## **Duurzaamheid in Gemeente Meppel**

Gemeente Meppel staat voor duurzaamheid. Dit document is ontworpen voor online gebruik.

Wil je het document toch printen? Print dan in zwart-wit en minimale printkwaliteit.

Kijk voor meer informatie over duurzaamheid in Gemeente Meppel op [www.meppel.nl/duurzaam](http://www.meppel.nl/duurzaam).